

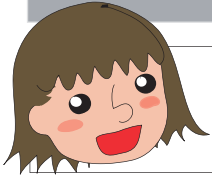


知床科学委員会

しんぶん

知床世界自然遺産地域 科学委員会

NO. 5



「知床で今何が起きているの!」「どんな調査が行われているの!」など、タイムリーな情報をお伝えします。

科学委員会って?

科学委員会は、様々な分野の専門家が集まり、知床世界自然遺産のよりよい保全管理のためのアドバイスをする組織です。科学委員会の下には、分野ごとに4つの関連会議が設置されています。

今回の会議

7月30日(火)に斜里町の産業会館にて、今年度第1回目の会議がありました。主に、知床白書と長期モニタリング調査の取りまとめについて検討が行われました。

必見!
TOPIC

知床白書とは?

正式名称は「知床世界自然遺産地域年次報告書」。

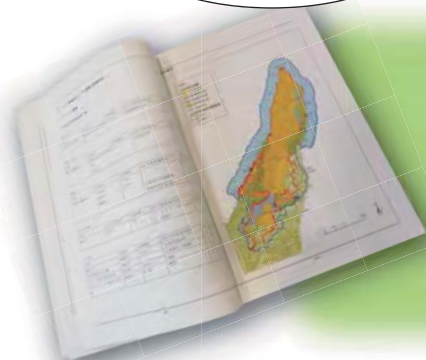
その年に知床の自然環境や社会環境に何が起きたかの最新の状況や、関係行政機関、地元自治体などによる取組を1冊で確認できるようにし、知床の適切な管理に活かしていくことを目標に作られています。

平成21年度版から毎年作成され、読みやすくするための構成の改善が進められています。

ヒグマの出没状況やワシ類の越冬数はもちろん、各施設・遊歩道の利用者数や漁業の概況、各種工事の実施状況なども確認できます。皆様もぜひご利用ください。



ヒグマのこと、シカのこと、知床の情報がギッシリ詰まっているよ!



過去の知床白書は、「知床データセンター」のHPで読むことができます。

http://dc.shiretoko-whc.com/research/A_report.html

今回話し合ったこと

- ①各ワーキンググループ等の検討状況
- ②平成24年度知床世界自然遺産地域
年次報告書（知床白書）案について
- ③長期モニタリング項目の評価について

注目!

長期モニタリング計画について

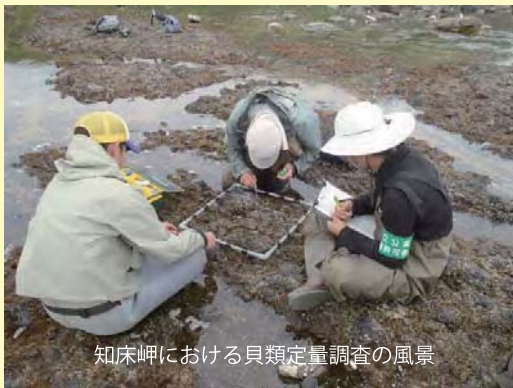
知床世界自然遺産地域の自然環境などに重大な変化が生じていないかどうかを監視し、科学的知見に基づき順応的に管理していくため、長期モニタリング計画が平成24年度から運用されています。*

遺産地域のクライテリア（世界自然遺産として登録された基準）が維持されているかなどを評価するために必要なデータを得るためのモニタリング項目が全部で37項目あります。例えば海水温観測、植生調査、サ

ケ類の遡上数調査、浅海域の貝類定量調査などがあり、これらに関係行政機関や関係団体等で分担して実施することとしています。

実施したモニタリングの結果をどのように評価し、知床の今後の管理に役立てていくのかについて、今回の会議では議論されました。

* http://dc.shiretoko-whc.com/data/management/kamri/longrange_monitoring.pdf



知床岬における貝類定量調査の風景

注目!

科学委員会、 屋久島や白神山地にも

将来にわたって確実に世界遺産としての価値を維持するためには、科学的知見に基づく順応的な保全や管理の体制が必要です。遺産の保全や管理に必要な科学的助言を得るため、知平成16年7月に「知床世界自然遺産候補地科学委員会」が設置されました（遺産登録後は現在の名称に変更）。

知床以外の世界自然遺産地域には科学委員会がありませんでしたが、平成21年に屋久島、平成22年には白神山地に科学委員会が設置されました。また小笠原については、知床と同様に遺産登録前の平成18年に候補地科学委員会が設置され、科学的助言に基づいて登録準備作業が行われました。

いずれの世界自然遺産地域も知床をお手本に科学委員会が設置されました。知床は日本の世界自然遺産の管理体制のトップランナーなのです。



知床科学委員会の会議風景

会議の内容をもっと知りたい方はコチラ

知床データセンター
<http://dc.shiretoko-whc.com/>

他にも知床で行われている様々な研究データをご覧いただけます!



■問合せ先■
環境省釧路自然環境事務所
〒085-8639
北海道釧路市幸町 10-3 釧路地方合同庁舎 4 階
TEL 0154-32-7500 FAX 0154-32-7575

委員の金子です。



自然環境と生活環境などの関わりを地図上で視覚的に表示できるGIS（地理情報システム）が専門。酪農学園大学教授。

GISは、位置や空間に関する様々な情報をコンピュータ上で重ねあわせ、情報を視覚的にわかりやすく表示するシステムです。身近な例では津波ハザードマップがあります。私はこれまで、人工衛星画像などをを用いて釧路湿原やサロベツ湿原の環境変化やエゾシカと植生被害の関係などを解析し、これらの情報を公開するシステムを作ってきました。今後もGISを活用して知床の自然環境保全のお役に立てればと考えています。

委員 金子 正美