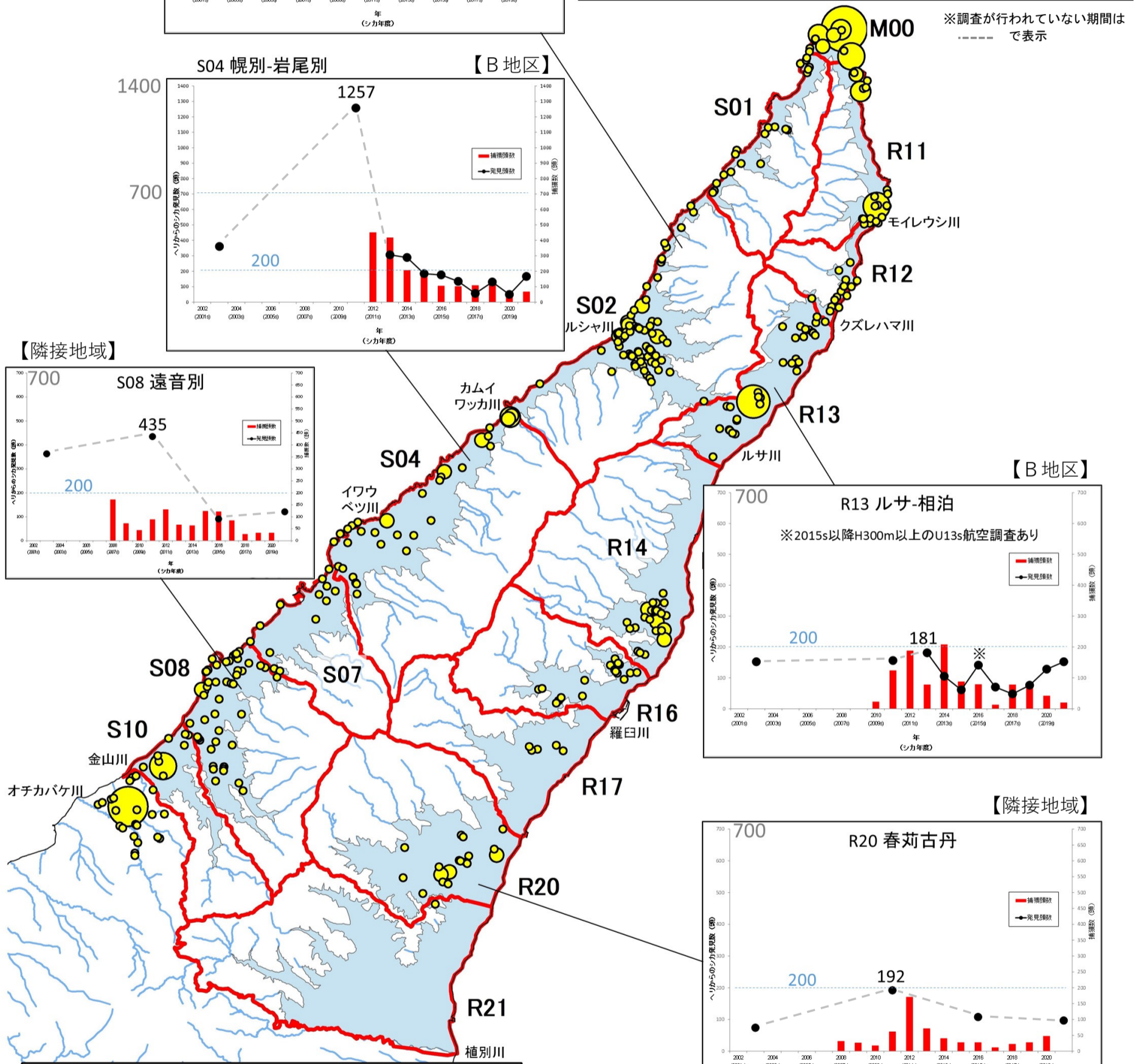
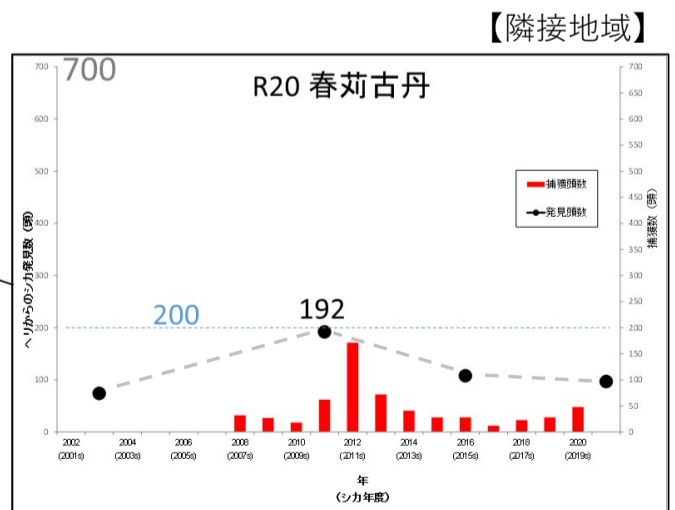
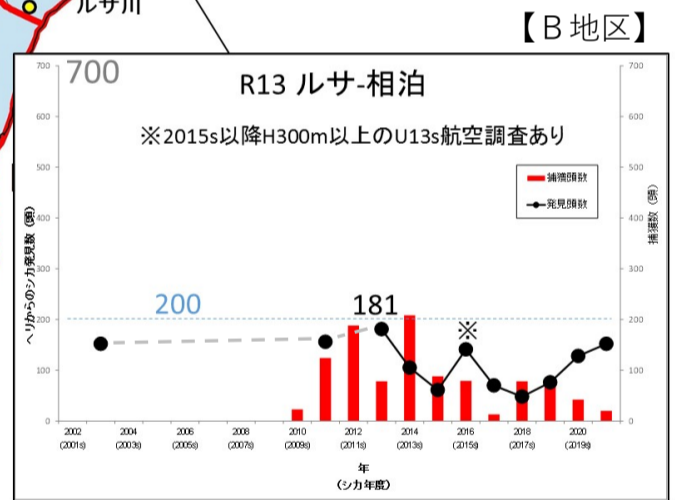
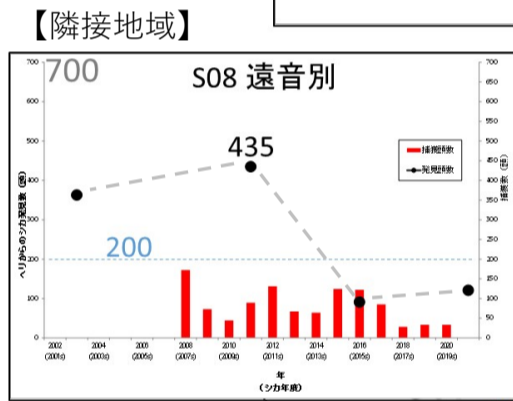
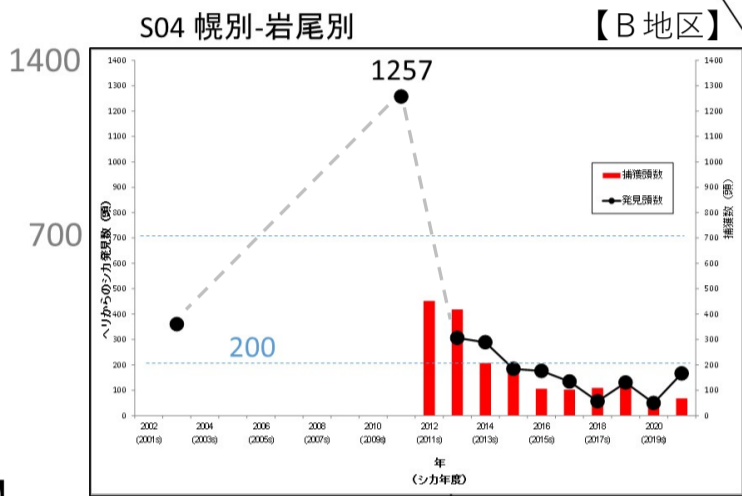
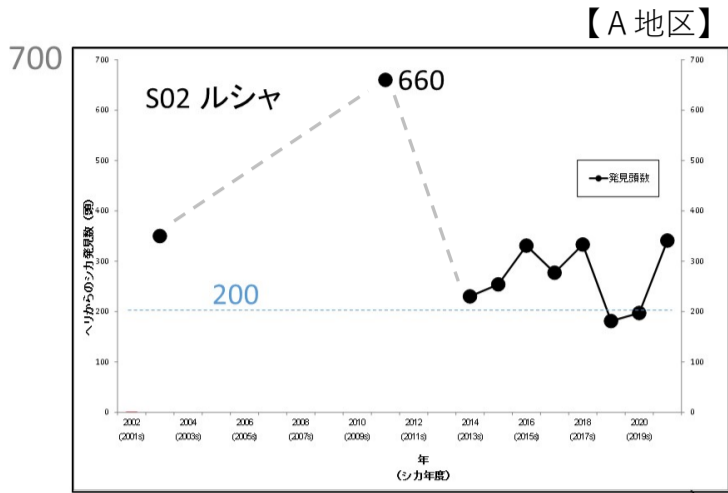
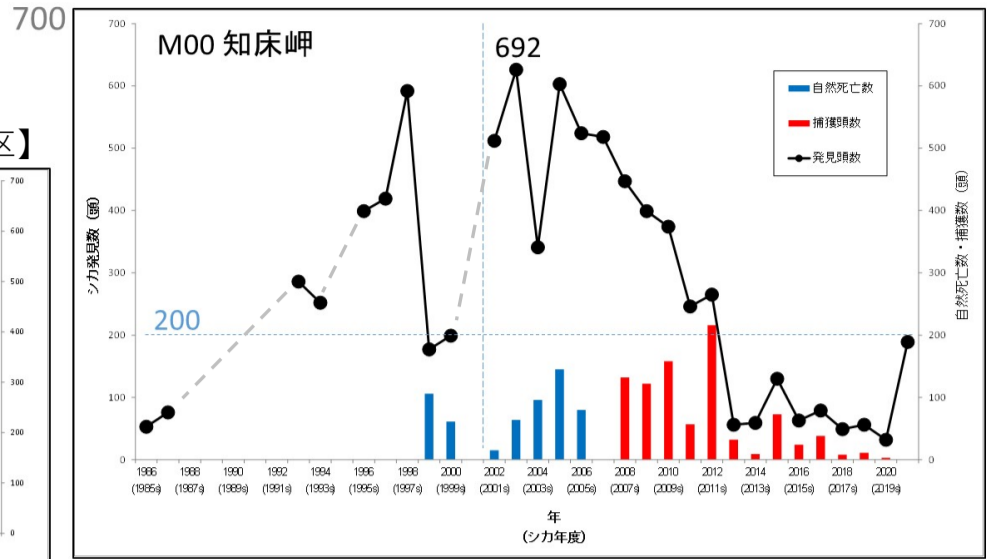


1. 知床半島エゾシカ管理概要図 (1/2)

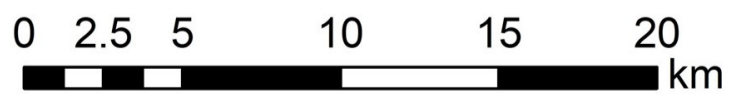
【特定管理地区】



2021年 (2020シカ年度) 航空カウント時のシカ発見頭数

● 1 - 10	● 41 - 50	□ モニタリングユニット外縁
● 11 - 20	● 51 - 60	■ 調査範囲
● 21 - 30	● 61 - 70	
● 31 - 40		

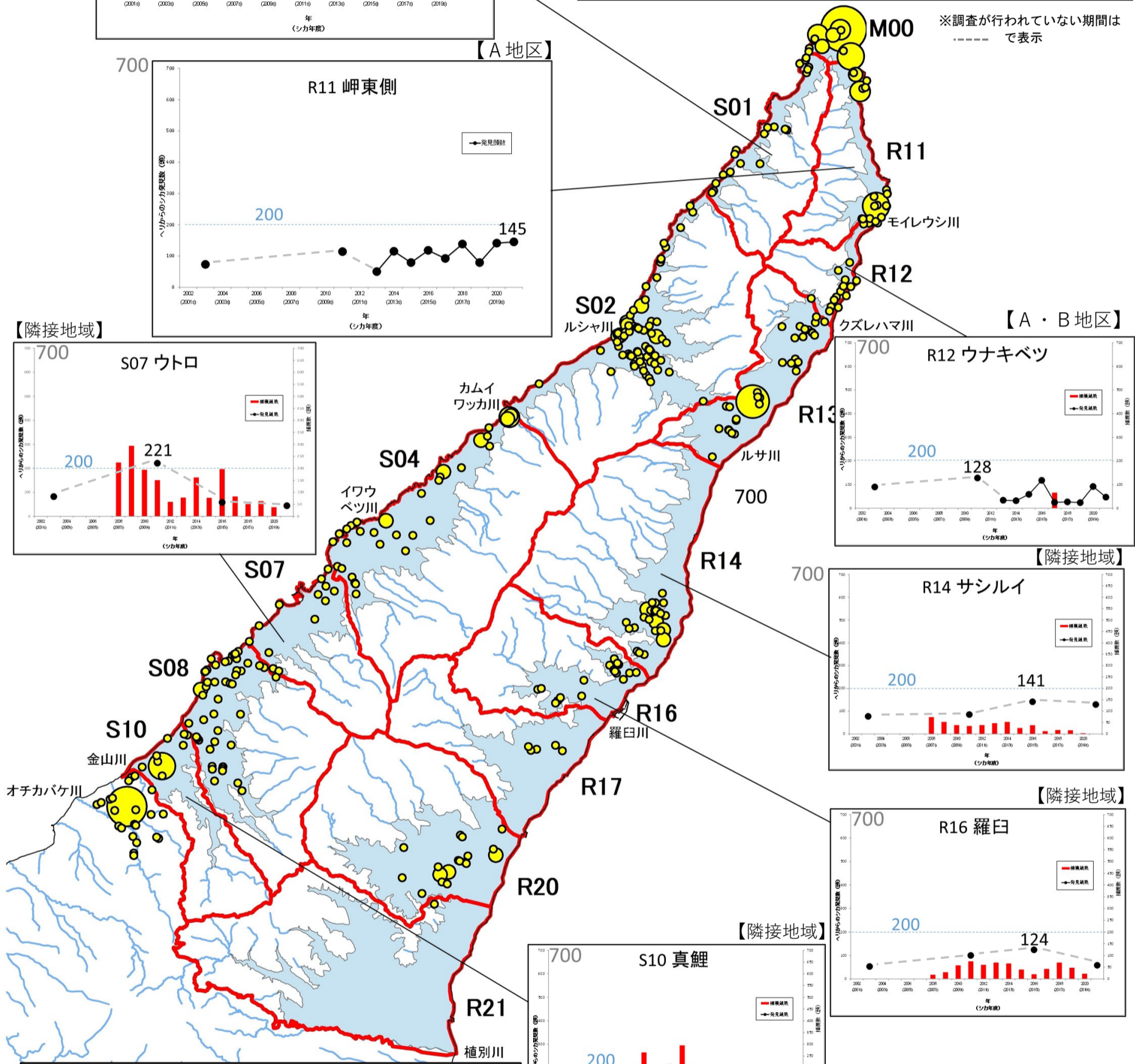
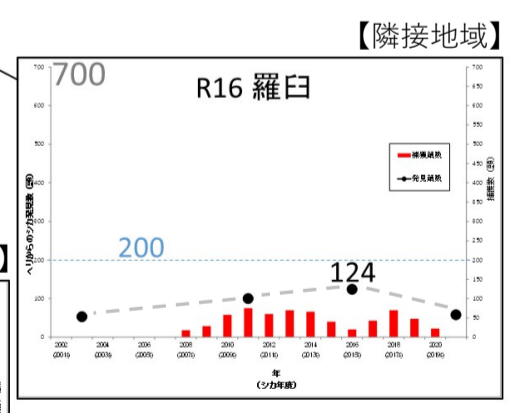
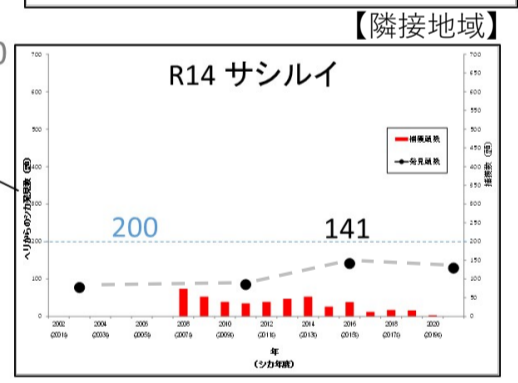
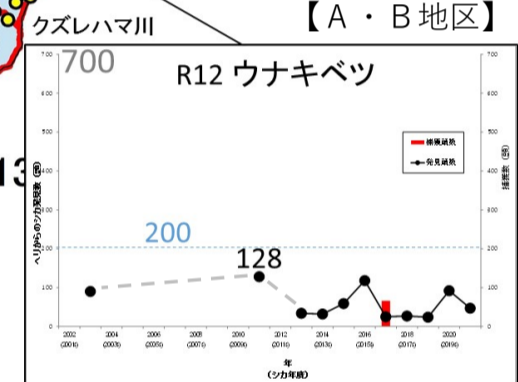
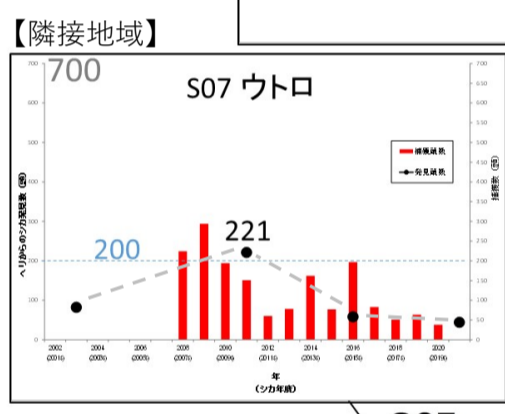
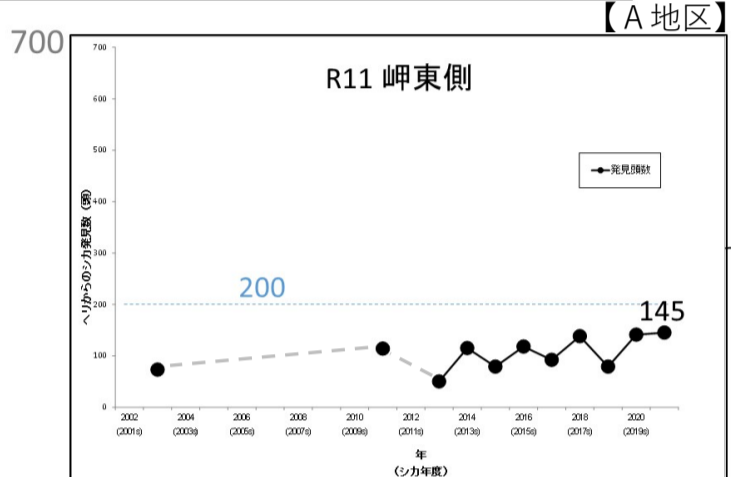
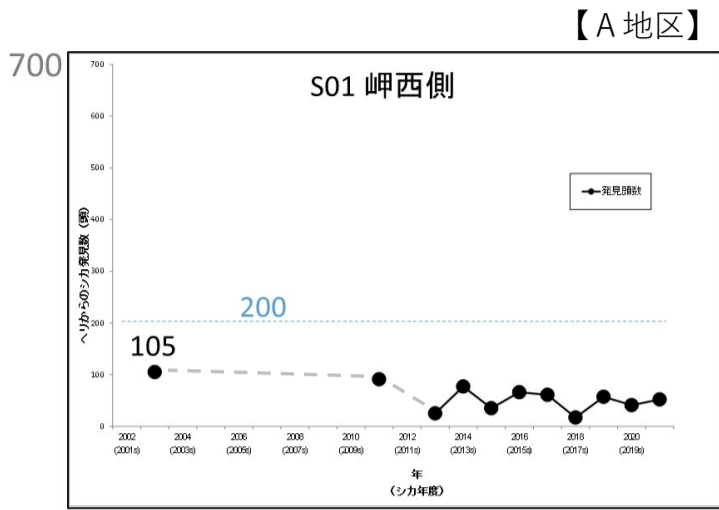
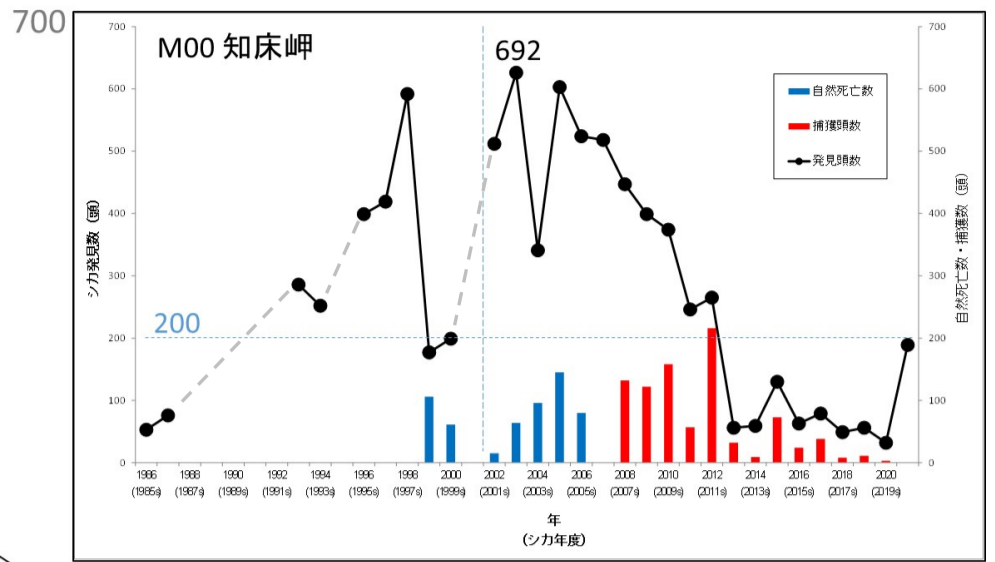
※S08, S10, R17, R20, R21の捕獲数には、登録狩猟による捕獲数を含む。





1. 知床半島エゾシカ管理概要図 (2/2)

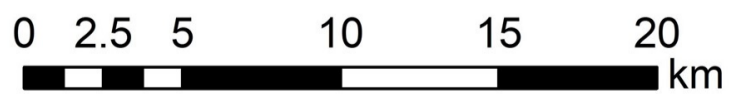
【特定管理地区】



**2021年(2020シカ年度) 航空カウント時のシカ発見頭数**

● 1 - 10	● 41 - 50	□ モニタリングユニット外縁
● 11 - 20	● 51 - 60	■ 調査範囲
● 21 - 30	● 61 - 70	
● 31 - 40		

※S08, S10, R17, R20, R21の捕獲数には、登録狩猟による捕獲数を含む。



2. 遺産地域内における個体数調整の中長期目標

■は実績値、□は目標値

知床半島エゾシカ保護管理計画 計画期間	第1期(シカ年度表記)		第2期(シカ年度表記)					第3期(シカ年度表記)				備考		
	2010(H22)	2011(H23)	2012(H24)	2013(H25)	2014(H26)	2015(H27)	2016(H28)	2017(H29)	2018(H30)	2019(R1)	2020(R2)		2021(R3)	
<b>A 知床岬</b>														
知床半島エゾシカ保護管理計画 計画期間	第1期(シカ年度表記)		第2期(シカ年度表記)					第3期(シカ年度表記)				備考		
実行計画	2010(H22)	2011(H23)	2012(H24)	2013(H25)	2014(H26)	2015(H27)	2016(H28)	2017(H29)	2018(H30)	2019(R1)	2020(R2)		2021(R3)	
I.航空カウント調査 (モニタリングユニット M00)	上段:発見頭数(≒実数?) 下段:発見密度(頭/km2) (上段値÷3.2km2) ※(2018年以降は3.23km2で計算)	246 76.9	265 82.8	第1段階目標: 5頭/km2以下 35頭/7km2(16頭/3.2km2)以下					第3期目標: 16~32頭/3.2km2 ※(2018年以降は3.23km2で計算) 以下				2~3月(捕獲実施前)に実施 対象範囲=モニタリングユニット M00:約3.23km2 旧第1段階目標:1980年代レベル (知床岬先端部のみの航空カウントで5頭/km2以下) 第3期目標:5~10頭/km2以下	
II.捕獲頭数 (M00)	目標	—	—	45	30	110	34	51	20	20	44	10頭	20頭	自然増加率0.2とする。翌年の捕獲前生息数35頭以下となる数(2016)。同16~32頭以下となる数(2017~)
	実績 (うちメス成獣)	57 (20)	216 (133)	32 (4)	9 (2)	88 (43)	10 (2)	37 (9)	8 (2)	11 (3)	3 (0)	14頭 (3頭)		
III.捕獲後推定値	上段:推定生息頭数 下段:推定生息密度(頭/km2)	189 59.1	49 15.3	43 13.4	78 24.4	51 15.9	47 14.7	51 15.9	32 10.0	63 19.7	49 15.31	174頭 53.87頭/km2		
捕獲手法・検討事項	○ヘリによる厳冬期捕獲	○仕切柵設置 ○仕切柵を活用した捕獲 ヘリ1回、船2回	○仕切柵を活用した捕獲 ヘリ1回、船1回	○仕切柵を活用した捕獲 船2回	○仕切柵を活用した捕獲 ヘリ1回、船4回 (うち2回は無雪期の宿泊捕獲)	○仕切柵を活用した捕獲 ヘリ1回、船2回(無雪期の宿泊捕獲)	○仕切柵を活用した捕獲 ヘリ1回、船2回(うち1回は無雪期の宿泊捕獲)	○仕切柵を活用した捕獲 ヘリ1回、船2回(無雪期の宿泊捕獲)	○仕切柵を活用した捕獲 ヘリ1回(厳冬期) ○待機狙撃 船3回(無雪期の日帰り捕獲)	○くくりわなと狙撃 ヘリ1回(厳冬期) ○待機狙撃 船3回(無雪期の日帰り捕獲)	○くくりわな、囲いわな ヘリ1回(厳冬期) ○待機狙撃 船1回(無雪期の日帰り捕獲)	○捕獲手法の検討 ○忍び猟 船3回(無雪期の宿泊捕獲)	○捕獲手法の検討 ○待伏せ式狙撃及び忍び猟 船5回以上(無雪期の宿泊捕獲)	2007(H19)シカ年度~個体数調整開始 2011(H23)シカ年度 仕切柵設置 広義の知床岬地区(U-01+11)でのヘリセン発見密度5頭/km2以下が旧第2段階目標
<b>B ルサ   相泊</b>														
知床半島エゾシカ保護管理計画→管理計画 計画期間	第1期(シカ年度表記)		第2期(シカ年度表記)					第3期(シカ年度表記)				備考		
実行計画	2010(H22)	2011(H23)	2012(H24)	2013(H25)	2014(H26)	2015(H27)	2016(H28)	2017(H29)	2018(H30)	2019(R1)	2020(R2)		2021(R3)	
I.航空カウント調査 (モニタリングユニット R13)	上段:生息頭数(指数) 下段:ヘリ発見密度(指数) (頭/km2)	156 8.72	—	第1段階目標: 89以下(R13-U13s) 5以下			第1段階目標(高標高含む): 123以下(R13) 5以下		第3期目標: 123頭以下(R13) 5頭/km2以下				面積(モニタリングユニット R13)=24.68km2 R13-U13s(6.81km2)=17.87km2 旧第1段階目標:5頭/km2(ヘリ発見密度)	
II.ライトセンサス	秋 個体数指数(頭/km)	12.1	11.4	4.0	2.3	2.9	0.8	災害中止	1.4	2.0	1.7	2.6頭/km	調査距離10.2km ショウジ川~アイダマリ川	
	春 個体数指数(頭/km)	19.4	9.5	13.2	6.2	5.5	5.4	災害→距離短縮	7.1	6.2	5.4	8.5頭/km	調査距離10.2km ショウジ川~アイダマリ川	
III.標識再捕獲法によるメス成獣推定個体数(捕獲後春)		327.7±94.2	184.0±46.5	—	—	—	—	—	—	—	—	—		
IV.捕獲頭数	目標	—	—	300	220	215	210	20+α	80	75	70	55頭	30頭	
	実績 (うちメス成獣)	125 (49)	188 (84)	78 (42)	208 (125)	88 (49)	79 (41)	13 (6)	78 (34)	80 (32)	42 (17)	20頭 (6頭)		
捕獲手法・検討事項	○囲いわな1基 ○定点SS	○囲いわな2基 ○巻狩り ○流し猟式SS	○囲いわな1基 ○流し猟式SS	○囲いわな2基 ○流し猟式SS	○囲いわな1基 ○流し猟式SS	○囲いわな2基 ○流し猟式SS	○囲いわな1基 ○くくりわな (R12で ○船捕獲)	○囲いわな1基 ○くくりわな	○くくりわな ○待伏誘引狙撃 ○流し猟式SS	○くくりわな ○待伏誘引狙撃 ○流し猟式SS	○くくりわな ○流し猟式SS	○くくりわな ○捕獲手法の検討	2009(H21)シカ年度~個体数調整開始	
<b>C 幌別   岩尾別</b>														
知床半島エゾシカ保護管理計画 計画期間	第1期(シカ年度表記)		第2期(シカ年度表記)					第3期(シカ年度表記)				備考		
実行計画	2010(H22)	2011(H23)	2012(H24)	2013(H25)	2014(H26)	2015(H27)	2016(H28)	2017(H29)	2018(H30)	2019(R1)	2020(R2)		2021(R3)	
I.航空カウント調査 (モニタリングユニット S04)	上段:生息頭数(指数) 下段:ヘリ発見密度(指数) (頭/km2)	1257 43.2	—	第1段階目標: 360以下 12.4以下			第2段階目標: 145以下 5以下		第3期目標: 145頭以下(S04) 5頭/km2以下				面積(モニタリングユニット S04)=29.08km <sup>2</sup> 旧第1段階目標:2003年水準ヘリカウント値 旧第2段階目標:5頭/km2(ヘリ発見密度)	
II.ライトセンサス	秋 個体数指数(頭/km)	8.5	7.8	3.6	2.7	2.3	2.9	1.6	1.9	2.1	1.4	1.7頭/km	調査距離 岩尾別:4.5km 幌別:4.9km 合計9.4km	
	春 個体数指数(頭/km)	11.8	4.5	6.6	9.7	3.9	9.1	5.1	5.2	5.1	5.1	5.2頭/km	調査距離 岩尾別:4.5km 幌別:4.9km 合計9.4km	
III.捕獲頭数	目標	—	—	1,060	400	165	130	100	85	125	100	60頭	70頭	
	実績 (うちメス成獣)	0	452 (247)	418 (251)	207 (110)	177 (94)	106 (49)	102 (44)	109 (53)	126 (55)	55 (26)	72頭 (26頭)		
捕獲手法・検討事項		○囲いワナ1基 ○くくりワナ ○流し猟式SS(冬)	○囲いわな1基 ○流し猟式SS (秋・冬・春)	○囲いワナ2基 ○流し猟式SS(冬) ○大規模囲い柵 ○狙撃	○囲いわな2基 ○流し猟式SS (1箇所) ○大型囲い柵 ○狙撃	○囲いわな1基 ○流し猟式SS (1箇所) ○大型囲い柵	○囲いわな1基 ○箱わな ○流し猟式SS (冬・春) ○大型囲い柵 ○狙撃	○囲いわな1基 ○箱わな ○流し猟式SS (冬・春) ○大型囲い柵 ○誘引狙撃	○箱わな ○くくりわな ○流し猟式SS(春) ○大型囲い柵 ○誘引狙撃	○箱わな ○くくりわな ○流し猟式SS(春) ○大型囲い柵 ○誘引狙撃	○くくりわな ○流し猟式SS(春) ○大型囲い柵 ○誘引狙撃	○くくりわな ○流し猟式SS (道道及び運動地) ○大型囲い柵 ○誘引狙撃 ○捕獲手法の検討	2011(H23)シカ年度~個体数調整開始 2013(H25)シカ年度 岩尾別地区大規模囲い柵整備	

### 3. 隣接地域におけるエゾシカ捕獲頭数推移

表1. 隣接地域におけるエゾシカ捕獲頭数（シカ年度・捕獲主体別）

捕獲主体	第1期		第2期					第3期				計
	H22	H23	H24	H25	H26	H27	H28	H29	H30	R元	R2	
一般狩猟	364	363	177	292	254	240	159	110	110	35		2,104
斜里町	115	105	51	76	74	89	41	21	52	71		695
羅臼町		146	117	76	111	137	81	142	112	52		974
林野庁	4	96	56	35	119	186	99	80	79	57	119	930
総計	483	710	401	479	558	652	380	353	353	215	119	4,703
計画期間計	1,193		2,470					1,040				4,703

注1：斜里町、羅臼町、林野庁における捕獲頭数は有害捕獲事業による捕獲頭数。

注2：空欄は集計中のため不明のもの。

注3：斜里町における捕獲頭数のうち、平成22年から平成24年の捕獲頭数は、農林水産省緊急捕獲補助金による捕獲頭数（北海道庁所有のデータ）を集計。平成25年から令和2年の捕獲頭数は、町の有害捕獲奨励金の支出対象となった捕獲頭数にその他有害捕獲事業による頭数（計176頭）を加算して集計（斜里町所有のデータ）。

注4：羅臼町における捕獲頭数は、農林水産省緊急捕獲補助金による捕獲頭数（羅臼町所有のデータ）を集計。

注5：一般狩猟の捕獲頭数は捕獲許可証記載の頭数（北海道庁所有のデータ）を集計。



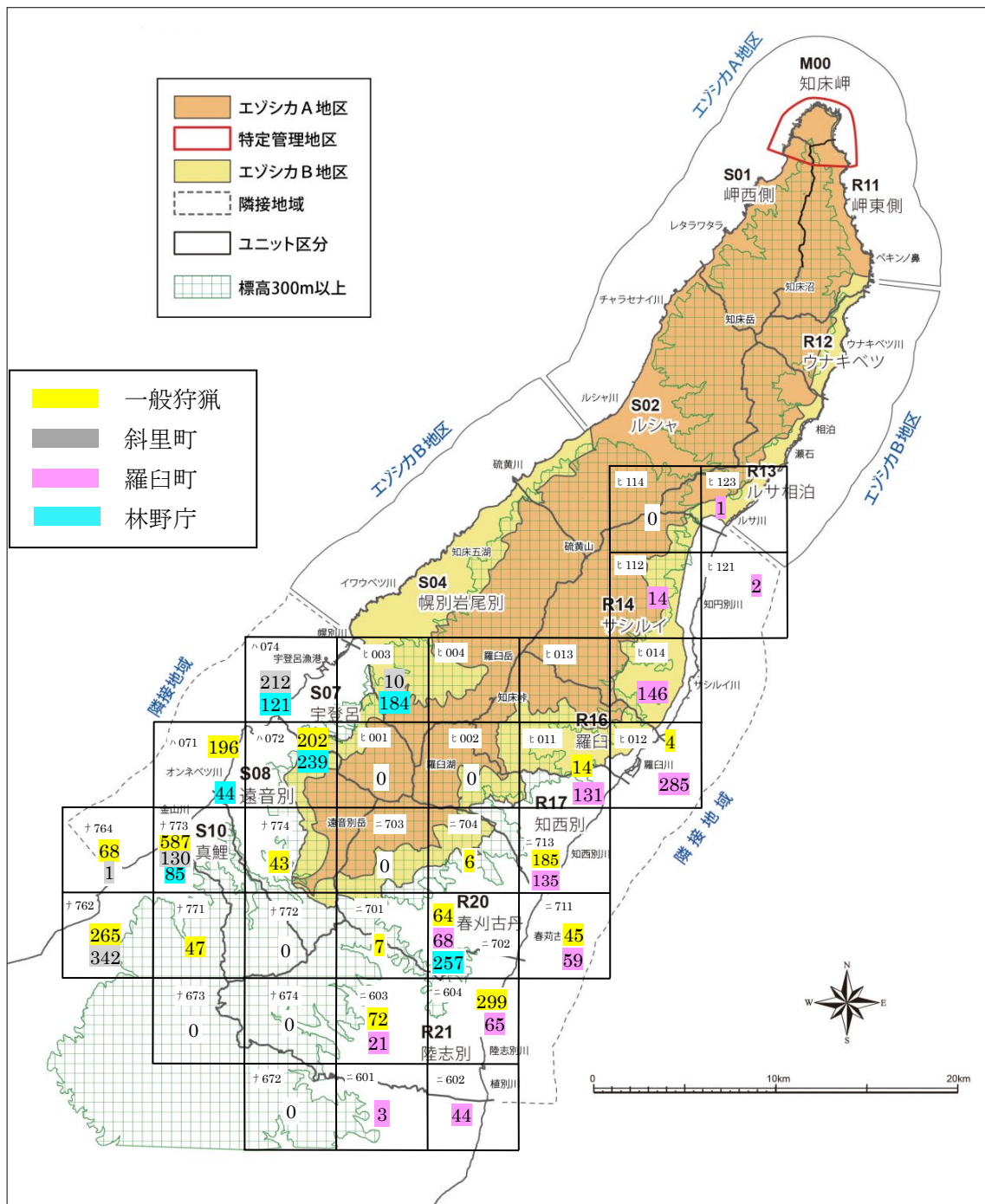


図1. 隣接地域における狩猟メッシュ (5km×5km) 別の捕獲頭数

表2. 過去10年間の隣接地域におけるエゾシカ捕獲頭数(捕獲メッシュ・捕獲主体別)

捕獲メッシュ(※)	捕獲主体	H22	H23	H24	H25	H26	H27	H28	H29	H30	R元	R2	小計	計
ナ762(日の出)	一般狩猟	29	44	34	43	6	34	22	13	34	6		265	607
	斜里町	72	26	37	23	29	32	31	13	32	47		342	
ナ764(日の出)	一般狩猟	5	10	11	6	14	13	8	1	0	0		68	69
	斜里町		1										1	
ナ771(真鯉)	一般狩猟	15	9	1	8	2	4	8		0	0		47	47
ナ773(真鯉)	一般狩猟	135	100	48	92	107	60	23	13	1	8		587	802
	斜里町	33	78	14			2	1	2				130	
	林野庁					29	19	11	17	9	0		85	
ナ774(遠音別)	一般狩猟	23	16	2	1	1			0				43	43
ニ601(植別川)	羅臼町						1		1	1			3	3
ニ602(植別川)	羅臼町				8	3	12		14	4	3		44	44
ニ603(陸志別)	一般狩猟	9	8	10	14	3	4	4	6	14			72	93
	羅臼町								4	9	8		21	
ニ604(陸志別)	一般狩猟	31	38	13	32	17	58	30	46	34			299	364
	羅臼町		4		10	2	10	14	8	11	6		65	
ニ701(春刈古丹川)	一般狩猟	2	5				0			0			7	7
ニ702(春刈古丹)	一般狩猟	8	8	4	10	9	9	9	6	1			64	389
	羅臼町		2	20	3	4	17	1	7	5	9		68	
	林野庁	4	96	56					16	20	31	34	257	
ニ704(春刈古丹)	一般狩猟	6											6	6
ニ711(春刈古丹)	一般狩猟	8	19	4	4	5	1	2	0	2			45	104
	羅臼町		42	5		10	1		1				59	
ニ713(知西別)	一般狩猟	34	49	18	17	17	15	7	16	12			185	320
	羅臼町		27	10	5	26	17	10	21	18	1		135	
ハ071(遠音別)	一般狩猟	38	32	18	27	34	17	8	5	0	17		196	240
	林野庁					7	12	12	4	6	3		44	
ハ072(遠音別)	一般狩猟	21	20	9	36	37	24	36	3	12	4		202	441
	林野庁					41	71	29	16	15	9	58	239	
ハ074(宇登呂)	斜里町				53	45	55	9	6	20	24		212	333
	林野庁					19	58	18	11	8	7		121	
ヒ003(宇登呂)	斜里町	10											10	194
	林野庁				35	23	26	29	16	21	7	27	184	
ヒ011(羅臼)	一般狩猟		5	5	2		1		1				14	145
	羅臼町			18	1	6	5	23	19	44	15		131	
ヒ012(羅臼)	一般狩猟					2		2					4	289
	羅臼町		58	44	27	37	37	21	50	4	7		285	
ヒ014(サシルイ)	羅臼町		12	16	22	21	37	11	9	15	3		146	146
ヒ112(サシルイ)	羅臼町			4		1		1	7	1			14	14
ヒ121(知円別川)	羅臼町		1			1							2	2
ヒ123(ルサ)	羅臼町								1				1	1
計		483	710	401	479	558	652	380	353	353	215	119	4703	4703

※各メッシュ:( )内におよその位置を記載