

平成19年度 知床乗り合いタクシー実験結果 (概要)

平成20年1月21日(月)

国土交通省 北海道開発局 網走開発建設部

知床乗り合いタクシー導入実験 結果報告

1.実施概要

実験概要

世界自然遺産知床における観光目的の自動車利用による交通混雑の軽減、及び自然環境への配慮の観点から、地域内の観光交通量を抑制するため、クルマ（マイカー・レンタカー）から他の交通手段への転換を促すことを目的とし、乗り合いタクシーの導入と情報提供・啓発による乗換促進実験を実施



知床乗り合いタクシー運行車両



知床乗り合いタクシー運行範囲

- ・実施期間:8月1日(水)～9月30日(日)
- ・車両運行主体:株式会社斜里ハイヤー
- ・使用燃料:バイオディーゼル(BDF)
(斜里町内で使用した廃油から生成)
- ・日運行便数:31便(18プラン・予約制)
- ・利用定員:9名
- ・乗降場所:ウトロ地区内宿泊施設、道の駅、主要観光地にミーティングポイントを設置
- ・運行エリア:ウトロ温泉街～オシンコシンの滝方面
ウトロ温泉街～羅臼湖方面
ウトロ温泉街～知床五湖・岩尾別温泉方面
- ・運賃:各種プラン料金(300円～1,000円)
一日乗り放題(1,200円)

2.利用結果 ①

予約件数及び利用者数

- ・プラン利用件数: **245**件(プラン外利用件数を含む)
- ・プラン利用者数(延): **418**名(大人 403名 小人 15名)(プラン外利用を含む)
- ・往路復路別乗車人数*: **618**名(大人 596名 小人 22名)
* 往路復路別乗車人数はプランを往路・復路に分けて、延べ利用者数を計上
- ・走行回数*: **311**回(一号車:197回、二号車:114回)
* 走行回数はプランを往路・復路に分けて、走行回数を計上

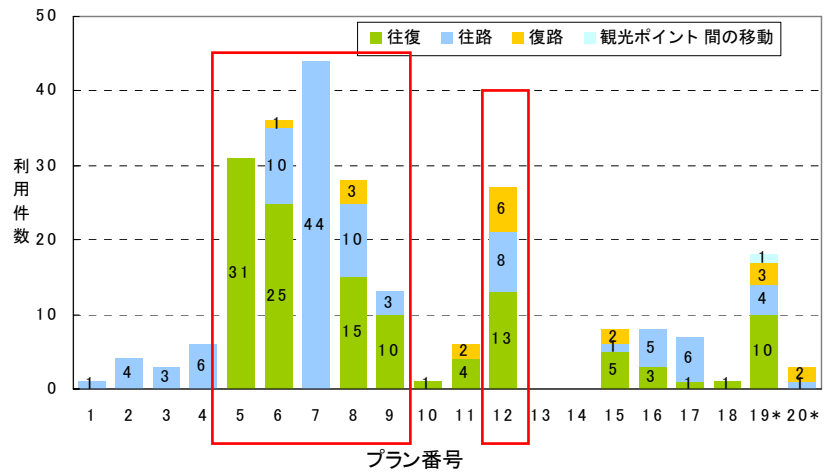
車両別乗り合いタクシー 運行結果

		一号車	二号車	合計
往路復路別 乗車人数	大人(名)	376	220	618
	小人(名)	18	4	
運賃収入(円)		151,600	86,100	237,700
走行回数(回)		197	114	311
乗り合い回数(回)		35(17.8%)	10(8.8%)	45(14.5%)

2.知床乗り合いタクシー導入実験 結果報告

2.利用結果 ②

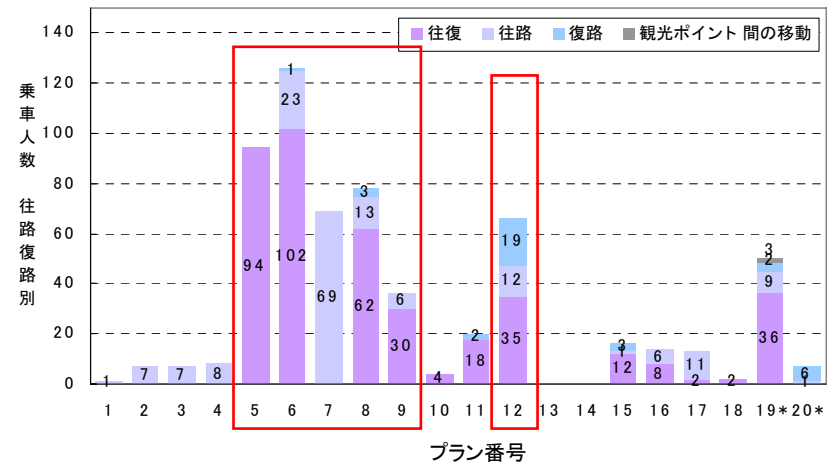
プラン利用件数



プラン利用件数 (N=245)

往路復路別乗車人数

注)19:プラン外運行、20:プラン不明



往路復路別 乗車人数 (N=618)

プラン利用件数及び往路復路別乗車人数より

- オシンコシンの滝方面 : オシンコシンの滝送迎(展望台付き)(プラン5)の人気が高い
- 羅臼湖・知床峠方面 : 羅臼湖送迎、知床峠爽快サイクリング共に人気が高い
- 知床五湖、岩尾別、羅臼岳登山方面 : 知床五湖トレッキング(プラン8)、知床五湖～岩尾別間サイクリング(プラン9)、羅臼岳登山(プラン12)の人気が高い
- 比較的既存のアクセス手段が限られているオシンコシンの滝、羅臼湖方面の需要が高い
- サイクリングプランの中でも知床峠爽快サイクリング、知床五湖～岩尾別間サイクリングの需要が高かった
- プラン外の利用では、知床自然センター～観光ポイント(5件)、知床峠PA～羅臼湖～知床峠PA(4件)送迎の需要が高かった

知床乗り合いタクシー観光プラン

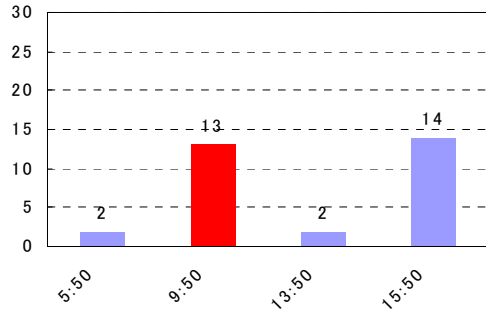
- オシンコシンの滝(オシンコシン展望台)
 - 1.海岸トレッキング 2.海岸サイクリング
 - 3.海岸トレッキング(オシンコシン展望台)
 - 4.海岸サイクリング(オシンコシン展望台)
 - 5.オシンコシンの滝送迎
- 羅臼湖・知床峠
 - 6.羅臼湖送迎 7.知床峠爽快サイクリング
- 知床五湖・岩尾別・羅臼岳登山
 - 8.知床五湖トレッキング 9.知床五湖～岩尾別間サイクリング
 - 10.森のトンネルサイクリング 11.森のトンネルトレッキング 12.羅臼岳登山送迎
- プユニ岬(夕陽プラン)・フレベの滝・断崖シーカヤック
 - 13.プユニ岬トレッキング 14.プユニ岬サイクリング 15.プユニ岬送迎(16:00以降 夕陽プラン)
 - 16.フレベの滝トレッキング 17.フレベの滝サイクリング 18.知床断崖シーカヤック送迎
- その他:19.プラン外 20.プラン不明(欠損データ)

知床乗り合いタクシー導入実験 結果報告

2.利用結果 ③

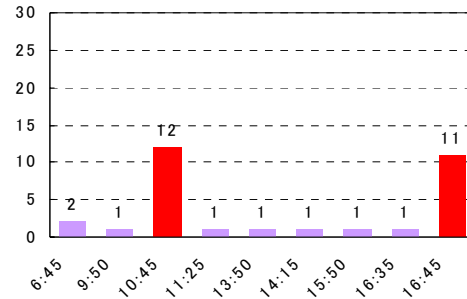
出発時間別(往路・復路)利用件数(利用件数が多いプランのみ)

往路(乗車件数31件)

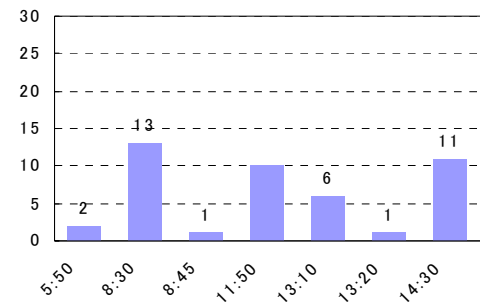


プラン番号5 オシンコシンの滝送迎

復路(乗車件数31件)

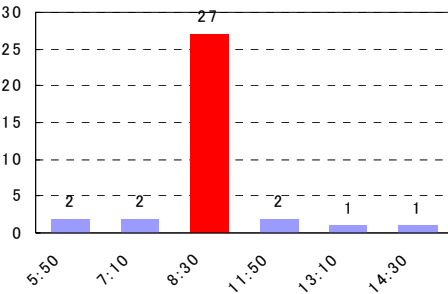


往路(サイクリングのため復路利用なし)(乗車件数44件)



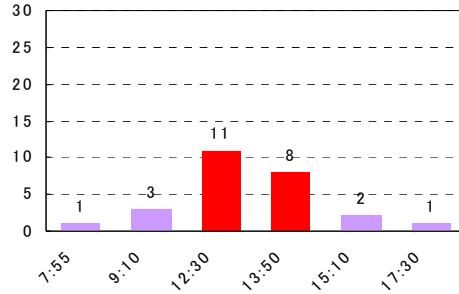
プラン番号7 知床峠爽快サイクリング

往路(乗車件数35件)

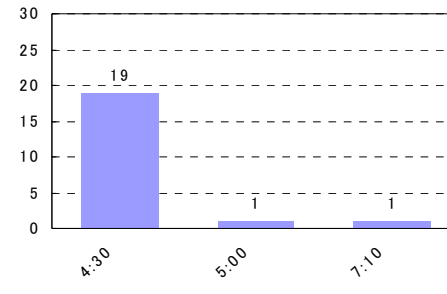


プラン番号6 羅臼湖送迎

復路(乗車件数26件)

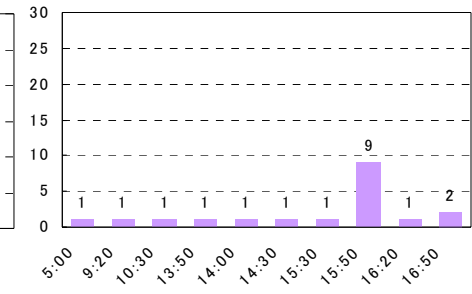


往路(乗車件数21件)



プラン番号12 羅臼岳登山送迎

復路(乗車件数19件)



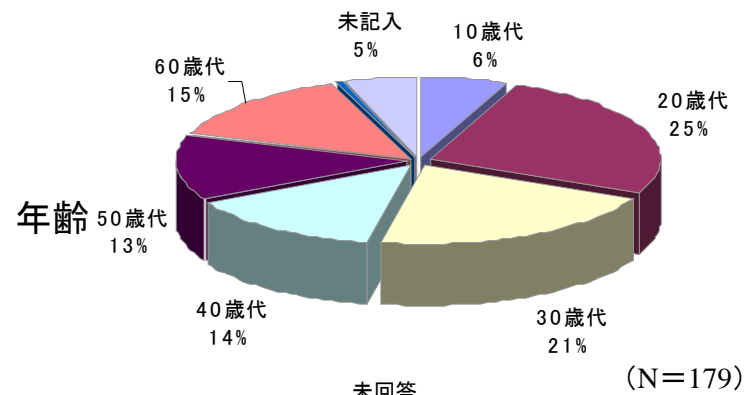
プランによって、需要がある時間帯とそうではない時間があることから、これを踏まえてより効率的な運行プランを検討する必要がある

2. 知床乗り合いタクシー導入実験 結果報告

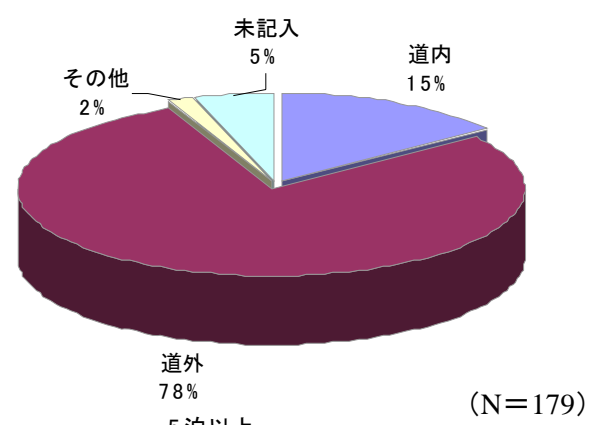
3. 利用者アンケート調査結果 ①

知床乗り合いタクシー利用者属性

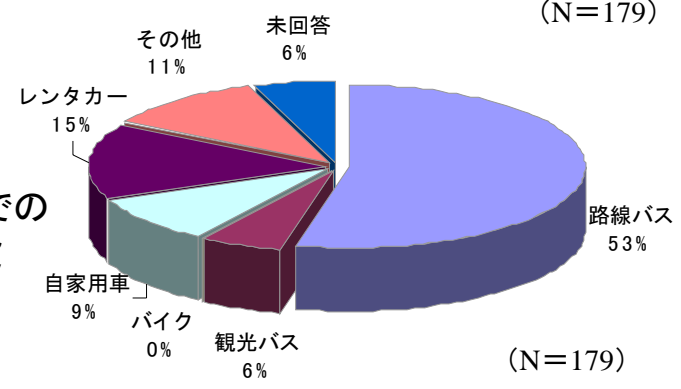
・アンケート調査実施期間: 8月1日～9月30日 ・有効回答数: 179件



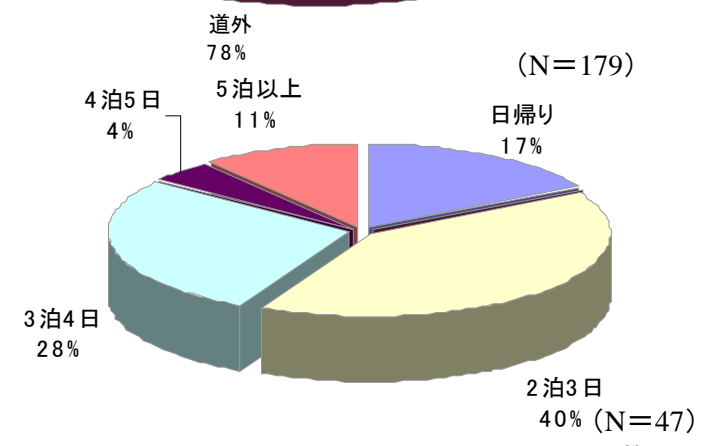
居住地



ウトロまでの交通手段



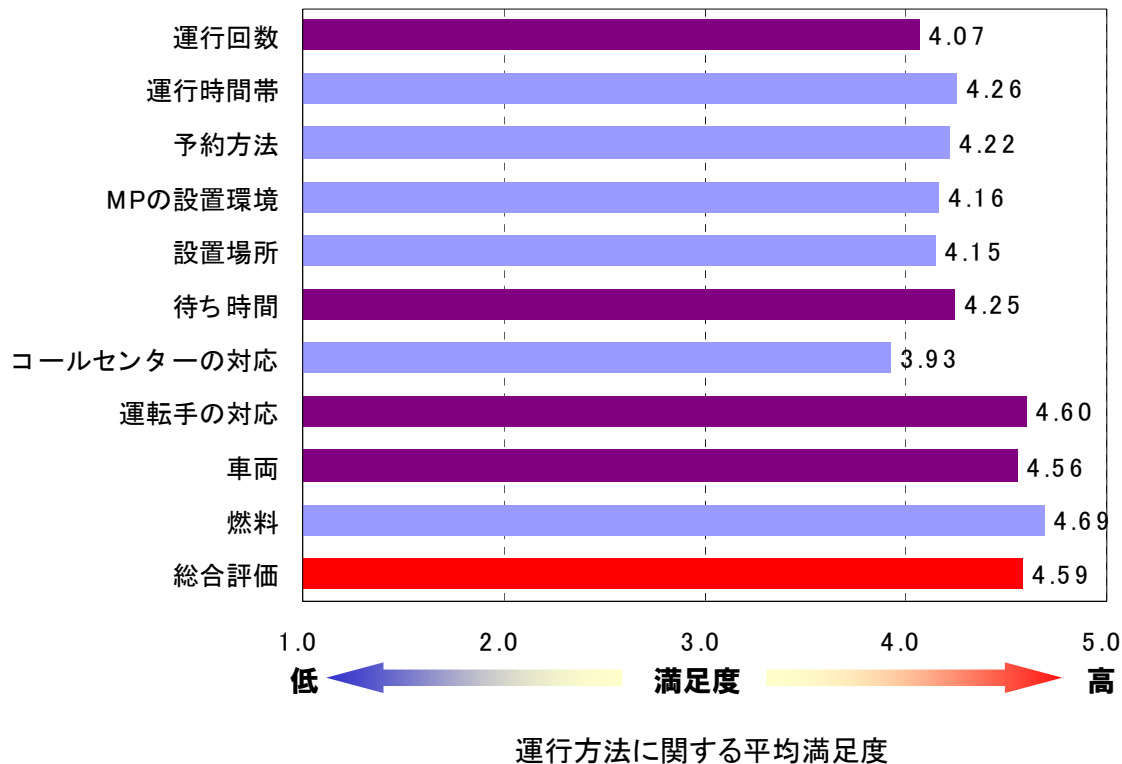
宿泊日数



- ・利用者の内、性別は男性が45%、女性が49%
- ・年齢は10歳代～60歳代まで幅広い観光客が利用
- ・居住地は道外観光客が78%と高く、道内観光客よりも利用可能性が高い
- ・ウトロまでの交通手段で自家用車、レンタカーを用いた観光客は、全体の24%程度
- ・宿泊日数では、日帰り観光客が17%、2泊3日が40%、3泊4日が28%と、連泊者による利用割合が高い

このことから、本年度の乗り換え促進方法は連泊する観光客に対してより有効的であったと考えられる

知床乗り合いタクシー利用の満足度調査結果



- 総合満足度は4.59と非常に高い
- 運転手の対応、車両、代替燃料は全て4.5以上と非常に高い
- 運行回数、コールセンターの対応は比較的低かったものの、スコアが4程度と高い

総合評価(4.59)高い結果であった、また、各項目と総合評価の分析(重回帰分析)を行った結果、総合評価の満足度の主な要因としては、“運転手の対応”“待ち時間”“車両(外装)”“運行回数”との結果であった。次年度の運行方法を検討するにあたりこれらのサービスを重視することが必要である。

知床乗り合いタクシー導入実験 結果報告

3. 利用者アンケート調査結果 ③

知床乗り合いタクシーに関する意見・感想(1)

(1) 知床乗り合いタクシーを利用して・・・

良かった点(有効回答数:77) ※重複回答有り

	回答者数	主な内容
観光ポイントまでの移動が容易で便利だった	23	知床五湖駐車場で待つ必要がない、便利、楽に回れた
思うような観光が出来た	18	予定に合わせた利用が可能、乗り合いタクシーでしかできない観光プランがある
プラン内容が良かった	18	知床の空気と景色を楽しめた、自動車やバイクより自然を身近に感じられた
サイクリングできてよかった	16	気持ちよかった、自然と触れ合えた、無料で自転車を貸してもらえた
運転手の対応が良かった(説明など)	10	観光ポイントの案内、ガイドが親切
利用料金が安価で利用しやすい	5	—
知床乗り合いタクシーへの要望	6	目的地までに通過する観光ポイントを案内してほしかった、羅臼方面にも行けるようにしてほしい
その他・感想	7	知床の景色を堪能できた

悪かった点(有効回答数:29)

	回答者数	主な内容
乗り合いタクシーの運行内容について	8	復路便が少ない、観光ポイント間の利用が出来ない
サイクリングについて	7	レンタル時間が短い、サドルが硬くお尻が痛い
天候不良による影響	5	天候が悪く、十分な観光ができなかった
プランについて	1	知床五湖を見る時間が短い
その他・感想	8	料金があまりにも安く継続できるか心配、寒かったので手袋など貸してほしい

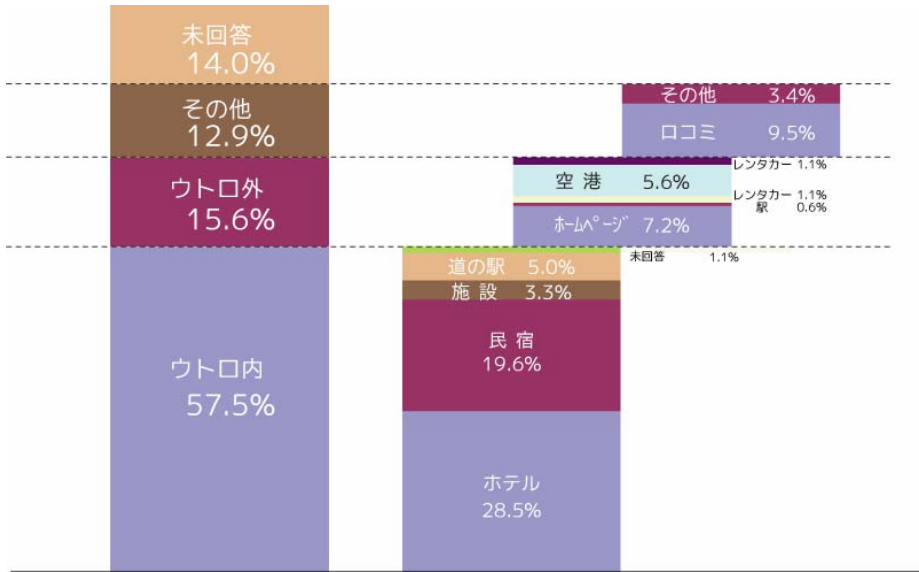
(2) 知床乗り合いタクシーに関する地域関係者からの声

- ・宿泊している登山客に羅臼岳登山口送迎プランを利用してもらったため、今年度は登山客の送迎をしなくてもよかった
- ・知床にとってとてもよいこと、今後も継続してほしい
- ・来年度もやってほしい

4. 情報提供の効果

知床乗り合いタクシーに関する情報入手

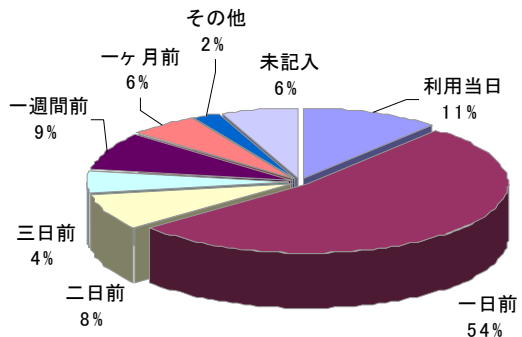
○乗り合いタクシーに関する情報を、どこで入手しましたか？



入手エリア

入手場所・媒体

○乗り合いタクシーに関する情報を、いつ入手しましたか？



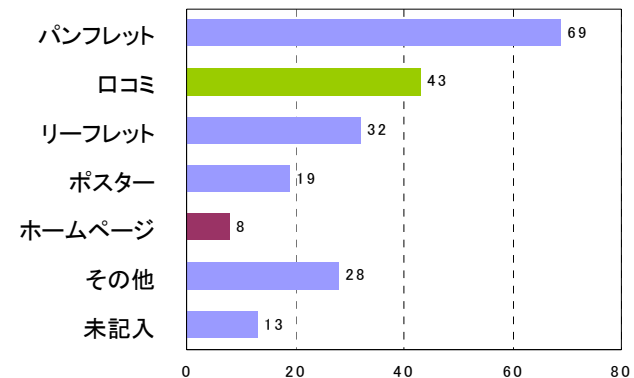
- 一日前に情報入手した者が半数以上
- 二日以上前の情報入手は27%程度

広報資料の配置場所

- ・ウトロ地区内宿泊施設(ホテル14件、民宿等19件)
- ・道の駅 (メルヘンの丘めまんべつ、葉菜野花こしみず、ぐるっとパノラマ美幌峠、しゃり、うとろ・シリエトク、知床らうす、摩周温泉、???)
- ・市町村役場 4?
- ・その他施設(小清水原生花園インフォメーションセンター、オシンコシンの滝売店、知床自然センター??)
- ・女満別空港、釧路空港、中標津空港(観光案内所)
- ・レンタカー会社(女満別、中標津、釧路の各空港周辺及び斜里町内)

- 情報入手エリアは、ウトロ内が57.5%、ウトロ外が15.6%
- 情報入手場所では、宿泊施設が高い割合であった
- ウトロ内での情報提供が効果的であった

○乗り合いタクシーを利用する際参考にした情報は？



- パンフの他口コミの効果が大きい
- 一方でホームページの効果が低い

知床乗り合いタクシー導入実験に関する課題

(1) 情報提供の強化と乗り合いタクシーの魅力向上による利用者数の確保

- ・日帰り・通過型観光客への乗り換え促進方法の構築
- ・事前情報提供及び現地情報提供の強化
- ・地域の方を通じた(口コミ等)情報提供も視野にいたる広報周知活動の実施
- ・悪天候日の利用者数の増加

(2) 効率的な運行による採算性の確保

- ・利用の多いプランや時間帯に絞った効率的な運行と利用者増加による採算性の確保
- ・予約抵抗の低減と多様な利用者ニーズへの対応
- ・ネイチャーガイドツアー等への利便性向上