

アンケート様式(8月)

配布 カ・自・五・遺 : 2020年 8月 日 時 分

<知床国立公園の利用に関するアンケート調査>

この調査は、利用者の皆様のご意見を伺うことを目的としています。質問は**20問**で、回答時間は**10分～15分**です。結果は知床国立公園の管理と研究のために用い、これ以外の目的に用いること、個別の回答がそのまま公表されることはありません。

調査実施主体：知床国立公園カムイワッカ地区自動車利用適正化対策連絡協議会・北海道大学農学部
 連絡先：〒060-8589 札幌市北区北九条西9丁目 北海道大学農学部
 花卉・緑地計画学研究室 愛甲哲也 電話011-706-2452

問1 今回の知床訪問であなたが訪れた場所、訪れる予定の場所の番号すべてに○をつけてください。

- | | | |
|----------------------------|------------------|-----------------|
| 1. 知床五湖（高架木道散策） | 2. 知床五湖（地上遊歩道散策） | 3. カムイワッカ湯の滝 |
| 4. 岩尾別温泉 | 5. 観光船（ウトロ側） | 6. フレベの滝（歩道を散策） |
| 7. 森づくりの道 | 8. 知床自然センター | 9. 知床峠 |
| 10. 知床世界遺産センター・道の駅うとろシリエトク | | 11. 羅臼岳 |
| 12. 羅臼湖 | 13. 熊の湯 | 14. 観光船（羅臼側） |
| 15. 道の駅知床らうす | 16. 羅臼ビジターセンター | 17. ルサフィールドハウス |
| 18. その他（ | ） | |

問2 今回、あなたが知床を訪れようと考えられた主な目的は何ですか？あてはまる番号すべてに○をつけてください。

- | | |
|------------------------|---------------------------|
| 1. ヒグマを見るため | 2. その他野生の動物（エゾシカや野鳥）を見るため |
| 3. 野生の植物（草本・樹木など）を見るため | 4. ハイキングや登山のため |
| 5. 団体旅行のコースに組み込まれていたから | 6. 静けさを求めて |
| 7. 原生的な風景を楽しむため | 8. 世界遺産だから |
| 9. 行ったことがなかったから | |
| 10. 何となく | 11. その他（ |
| | ） |

今年は8月9日（日）～15日（土）に、カムイワッカ湯の滝における渋滞解消を目的にシャトルバスが運行されています。期間中は、マイカーを知床自然センターに駐車しシャトルバスに乗り換える必要があります。

自然センターの駐車料金は無料、バス運賃は往復で大人1300円、子供650円です。

問3 今年のカムイワッカ湯の滝で実施されているシャトルバスの運行について、いつからご存知でしたか？あてはまる番号1つに○をつけてください。

- | | | |
|------------------|---------------|--------------|
| 1. 知床に来る前から知っていた | 2. 知床に来てから知った | 3. この調査票で知った |
|------------------|---------------|--------------|

問4 今年のシャトルバスがない時期に知床を訪問することは検討されましたか？あてはまる番号1つに○をつけてください。

- | | |
|--------------------------|-----------------|
| 1. シャトルバスがない期間を検討した（問5へ） | 2. 検討しなかった（問6へ） |
|--------------------------|-----------------|

問5 前問で「1. シャトルバスがない期間を検討した」を選択した方にお伺いします。その理由として、あてはまる番号すべてに○をつけてください。

- | | |
|---|--------------------------|
| 1. シャトルバスへの乗り換えが面倒であり、負担に感じたから | |
| 2. シャトルバスは利用時間の制約があり、ゆっくりできないから | |
| 3. シャトルバスの運賃が高いと感じたから | 4. シャトルバスが混雑するのを避けたかったから |
| 5. 来訪したい目的地との間でシャトルバスが運行していなかったから | |
| 6. 感染症が拡大する中で他の利用者とシャトルバスに同乗するのが心配だったから | |
| 7. 駐車場や乗り換えの仕組みがよくわからなかったから | 8. その他（ |
| | ） |

問6 カムイワッカ湯の滝の訪問経験と、シャトルバスの乗車についてお伺いします。以下の質問それぞれ当てはまる番号1つに○をつけてください。

a	あなたは過去にカムイワッカ湯の滝を訪れたことがありますか？	1. はい	2. いいえ
b	あなたは過去に知床でシャトルバスに乗車したことがありますか？	1. はい	2. いいえ
c	あなたは今回の知床訪問でシャトルバスに乗車されましたか？または乗車予定ですか？	1. はい	2. いいえ

問7 あなたは、シャトルバスに乗車するとしたら、どのようなことを重視されますか？以下の項目それぞれについて、乗車経験と予定に関わらず、あてはまる番号1つに○をつけてください。

	とても重視する	←	どちらとも言えない	→	全く重視しない	
a	乗り換えの仕組み・案内の分かりやすさ	1	2	3	4	5
b	バスのダイヤなど時間の都合のつきやすさ	1	2	3	4	5
c	バスの待ち時間の長さ	1	2	3	4	5
d	バス内の混雑	1	2	3	4	5
e	バスの料金	1	2	3	4	5
f	バス内における解説	1	2	3	4	5
g	新型コロナウイルス感染症に関する対策状況	1	2	3	4	5

<ここからは知床でのシャトルバスにおける体験についてお伺いします。今まで乗車したことがない方は「シャトルバスに乗車したことがない」を選択してください。>

問8 シャトルバス内の録音音声による解説はいかがでしたか？あてはまる番号1つに○をつけてください。

1. とても満足した
2. 満足した
3. どちらでもない
4. 不満であった
5. とても不満であった
6. 録音音声による解説はなかった
7. シャトルバスに乗車したことがない

問9 一部のシャトルバスには、自然ガイドが同乗して解説を行いました。そのバスに乗車された方は、感想をお聞かせください。あてはまる番号1つに○をつけてください。

1. とても満足した
2. 満足した
3. どちらでもない
4. 不満であった
5. とても不満であった
6. 自然ガイドによる解説はなかった
7. シャトルバスに乗車したことがない

問10 シャトルバスに実際に乗車されてみて、良かったと感じたことはありますか？あてはまるものすべてに○をつけてください。

1. 気軽に利用できた
2. 休憩できた
3. 道沿いから見える景色を楽しめた
4. 野生動物が見られた
5. 野生の植物が見られた
6. 車内での解説があった
7. 環境にやさしいと感じた
8. 渋滞を回避できた
9. 特に無かった
10. シャトルバスに乗車したことがない
11. その他 ()

カムイワッカ湯の滝は、川全体が流れる温泉のようになっています。一の滝と呼ばれる滝壺まで、約100mにわたり川の中を歩きます。細い山道を進んだ先にあり、駐車スペースも限られています。カムイワッカ湯の滝における、以下の写真を見て、質問にお答えください。

問11 カムイワッカ湯の滝を訪れた場合に、ここまでなら混みぐあいを許容できると思う写真の番号1つに○をつけてください。現地に行っていない方は、行ったことを想像してお答えください。

例：選択肢「4」の人数は許容できるが、「5」の人数は許容できない場合、選択肢「4」を選ぶ。



問12 さらに問11と同様に、ここまでなら混みぐあいを許容できると思う写真の番号1つに○をつけてください。

現地に行っていない方は、行ったことを想像してお答えください。

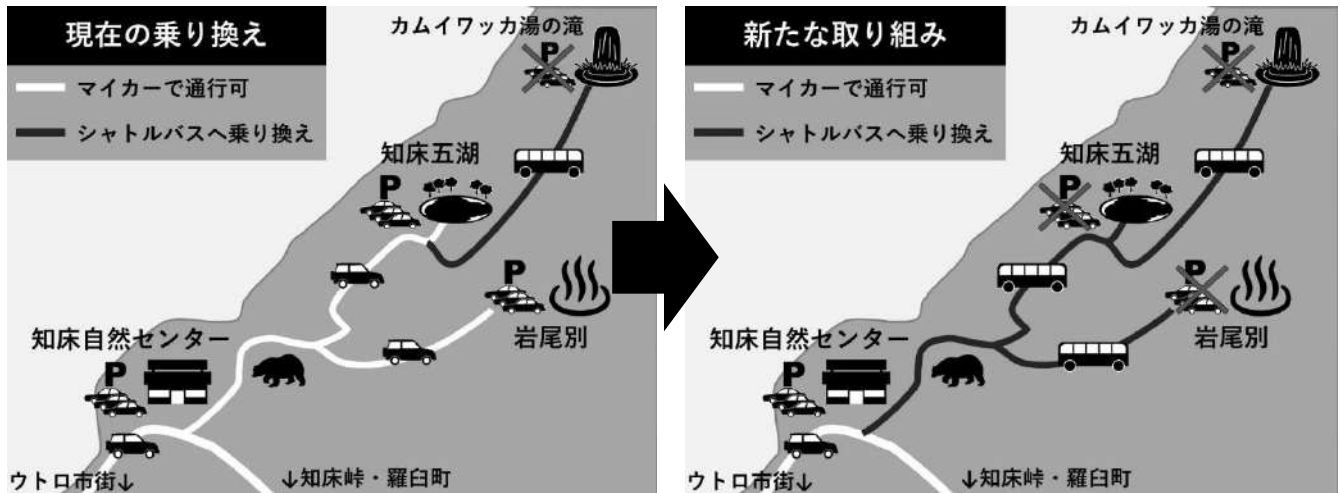
例：選択肢「4」の人数は許容できるが、「5」の人数は許容できない場合、選択肢「4」を選ぶ。



知床国立公園では、道路脇に現れたヒグマを目当てに、主に知床自然センターと知床五湖の間で停車するマイカーが渋滞することがあります。車から降りて観察・撮影する方もおり、安全の確保が課題となっています。また、知床五湖は駐車台数が充分でなく、利用集中期には慢性的な入場待ちの渋滞が発生しています。

そのため、マイカーからシャトルバスへの乗り換えを、現在の知床五湖からカムイワッカ湯の滝までに加え、知床自然センターからカムイワッカ湯の滝までとする取り組みが検討されています。その場合、知床五湖や岩尾別、カムイワッカを訪れるには、マイカーは知床自然センターに駐車してシャトルバスへ乗り換えることとなります。

バスにはガイドが同乗し、野生動物の観察や解説も行われる予定です。



問13 上記の知床自然センターからカムイワッカ湯の滝までをマイカーからシャトルバスに乗り換える新たな取り組みについてどう思いますか？あてはまる番号 1 つに○をつけてください。

- 1. 大変望ましい
- 2. 望ましい
- 3. どちらでもない
- 4. 望ましくない
- 5. 全く望ましくない
- 6. わからない

問14 あなたは、お住まいの場所から半日以上かかり、宿泊が必要な国内の自然観光地への旅行を計画される際に、以下のことを重視されますか？以下の項目それぞれについて、あてはまる番号 1 つに○をつけてください。

	とても重視する	←	どちらとも言えない	→	全く重視しない
a 交通費・宿泊費・食事代などの旅行にかかる費用の安さ	1	2	3	4	5
b 目的地の観光・レクリエーション、体験に関する知識の多さ	1	2	3	4	5
c 自宅から目的地までの交通手段の種類	1	2	3	4	5
d 目的とする観光地や参加する体験が安全かどうか	1	2	3	4	5
e 自身と同行者の健康状態、体力が良好か	1	2	3	4	5
f 目的地までの移動や旅行全体の時間の長さ	1	2	3	4	5
g 目的地の宿泊・利用施設の充実度	1	2	3	4	5
h 目的地の旅行をともにする家族や友人がいること	1	2	3	4	5
i 目的地の観光や施設に興味・関心があること	1	2	3	4	5
g 目的地までのアクセスや利便性の良さ	1	2	3	4	5
k 目的地やそこまでの移動が混雑しそうかどうか	1	2	3	4	5
l 目的地に行くのに適した時期に休暇がとれるかどうか	1	2	3	4	5
m 目的地における新型コロナウイルスの感染状況	1	2	3	4	5
n 目的地における新型コロナウイルス感染症への対策状況	1	2	3	4	5

< 最後にあなた自身についてお伺いします。>

問15 あなたの性別について、あてはまる番号1つに○をつけてください。

1. 男性 2. 女性

問16 あなたの年齢について、あてはまる番号1つに○をつけてください。

1. 10代 2. 20代 3. 30代 4. 40代 5. 50代 6. 60代 7. 70代以上

問17 あなたはどこに在住していますか？あてはまる番号1つに○をつけ、北海道在住の方はお住まいの市町村名、北海道外在住の方は都道府県名もご記入ください。

1. 北海道（ 市・町・村） 2. 北海道外（ 都・府・県）

問18 あなたは、知床半島に今回の訪問も含めこれまでに何回訪問されたことがありますか？あてはまる番号1つに○をつけてください。

1. 初めて 2. 2回目 3. 3回目
4. 4回目 5. 5回目以上（具体的に 回目）

問19 あなたの自宅から知床までの交通手段は何ですか？あてはまる番号すべてに○をつけてください。

1. 自家用車 2. 観光バス 3. 定期路線バス 4. オートバイ
5. 自転車 6. 徒歩 7. レンタカー 8. タクシー・ハイヤー
9. 飛行機 10. 電車 11. フェリー
12. その他（ ）

問20 今回のご旅行は、どなたといらっしゃいましたか？あてはまる番号1つに○をつけてください。

1. 1人で来た 2. 家族 3. 友達・恋人 4. 職場の同僚
5. その他（ ）

その他、ご意見がある場合はお書きください。

このアンケートにご記入いただいた方の中から抽選で20名様に、ボトルやエコバッグなどの「知床財団オリジナルグッズ3000円分」をプレゼントします。ご希望の方のみ住所・氏名をご記入ください。

※ご記入いただいた個人情報は、プレゼントの発送にのみ用い、他の目的に使用することはありません。

〒 _____

ふりがな
ご住所

ふりがな
お名前

ご協力ありがとうございました。

ご記入いただいたアンケート用紙は、返信用封筒に入れて、ポストにお入れください。

封筒には、お名前の記入、切手は不要です。

配布 カ・自・五・遺 : 2020年 9月 日 時 分

＜知床国立公園の利用に関するアンケート調査＞

この調査は、利用者の皆様のご意見をうかがうことを目的としています。質問は**21問**あり、回答時間は**10分～15分**です。結果は知床国立公園の管理と研究のために用い、これ以外の目的に用いること、個別の回答がそのまま公表されることはございません。

調査実施主体：知床国立公園カムイワッカ地区自動車利用適正化対策連絡協議会・北海道大学農学部
連絡先：〒060-8589 札幌市北区北九条西9丁目 北海道大学農学部
花卉・緑地計画学研究室 愛甲哲也 電話011-706-2452

＜まず、豊かな自然景観を有する、一般的な自然観光地への旅行の計画に関しておうかがいします。＞

問 1 あなたは、お住まいの場所から半日以上かかり、宿泊が必要な国内の自然観光地への旅行を計画される際に、以下のことを重視されますか？以下の項目それぞれについて、あてはまる番号 1 つに○をつけてください。

	とても重視する	←	どちらとも言えない	→	全く重視しない
a 交通費・宿泊費・食事代などの旅行にかかる費用の安さ	1	2	3	4	5
b 目的地の観光・レクリエーション、体験に関する知識の多さ	1	2	3	4	5
c 自宅から目的地までの交通手段の種類	1	2	3	4	5
d 目的とする観光地や参加する体験が安全かどうか	1	2	3	4	5
e 自身と同行者の健康状態、体力が良好か	1	2	3	4	5
f 目的地までの移動や旅行全体の時間の長さ	1	2	3	4	5
g 目的地の宿泊・利用施設の充実度	1	2	3	4	5
h 目的地の旅行をともにする家族や友人がいること	1	2	3	4	5
i 目的地の観光や施設に興味・関心があること	1	2	3	4	5
j 目的地までのアクセスや利便性の良さ	1	2	3	4	5
k 目的地やそこまでの移動が混雑しそうかどうか	1	2	3	4	5
l 目的地に静かに自然を楽しめる環境があるかどうか	1	2	3	4	5
m 目的地に行くのに適した時期に休暇がとれるかどうか	1	2	3	4	5
n 目的地における新型コロナウイルスの感染状況	1	2	3	4	5
o 目的地における新型コロナウイルス感染症への対策状況	1	2	3	4	5
p 自身の居住地周辺における新型コロナウイルスの感染状況	1	2	3	4	5

＜ここからは、知床での体験についておうかがいします。＞

問 2 あなたは、知床半島に今回の訪問も含めこれまでに何回訪問されたことがありますか？あてはまる番号 1 つに○をつけてください。

- | | | |
|--------|---------------|--------|
| 1. 初めて | 2. 2回目 | 3. 3回目 |
| 4. 4回目 | 5. 5回目以上（具体的に | 回目） |

問 3 今回の知床訪問であなたが訪れた場所、訪れる予定の場所の番号 すべて に○をつけてください。

- | | | |
|----------------------------|------------------|-----------------|
| 1. 知床五湖（高架木道散策） | 2. 知床五湖（地上遊歩道散策） | 3. カムイワッカ湯の滝 |
| 4. 岩尾別温泉 | 5. 観光船（ウトロ側） | 6. フレペの滝（歩道を散策） |
| 7. 森づくりの道 | 8. 知床自然センター | 9. 知床峠 |
| 10. 知床世界遺産センター・道の駅うとろシリエトク | | 11. 羅臼岳 |
| 12. 羅臼湖 | 13. 熊の湯 | 14. 観光船（羅臼側） |
| 15. 道の駅知床らうす | 16. 羅臼ビジターセンター | 17. ルサフィールドハウス |
| 18. その他（ | ） | |

問4 今回、あなたが知床を訪れようと考えられた主な目的は何ですか？あてはまる番号すべてに○をつけてください。

- | | |
|------------------------|---------------------------|
| 1. ヒグマを見るため | 2. その他野生の動物（エゾシカや野鳥）を見るため |
| 3. 野生の植物（草本・樹木など）を見るため | 4. ハイキングや登山のため |
| 5. 団体旅行のコースに組み込まれていたから | 6. 静けさを求めて |
| 7. 原生的な風景を楽しむため | 8. 世界遺産だから |
| 9. 行ったことがなかったから | 10. 何となく |
| 11. その他（ ） | |

知床国立公園では例年、マイカーでの利用が集中する時期に、カムイワッカ湯の滝における渋滞解消を目的にシャトルバスが運行されています。今年は8月9日(日)～8月15日(土)に実施されました。期間中カムイワッカ湯の滝を訪れるには、マイカーを知床自然センターに駐車しシャトルバスに乗り換える必要があります。駐車料金は無料、バス運賃は往復で大人1,300円、子供650円です。

問5 あなたは、知床国立公園でのシャトルバスの運行についてご存知でしたか？あてはまる番号 1つ に○をつけてください。

- | | | |
|------------------|---------------|--------------|
| 1. 知床に来る前から知っていた | 2. 知床に来てから知った | 3. この調査票で知った |
|------------------|---------------|--------------|

問6 カムイワッカ湯の滝の訪問経験と、シャトルバスの乗車経験についておうかがいします。以下の質問それぞれあてはまる番号 1つ に○をつけてください。

a あなたは過去にカムイワッカ湯の滝を訪れたことがありますか？	1. はい	2. いいえ
b あなたは過去に知床でシャトルバスに乗車したことがありますか？	1. はい	2. いいえ

<問3でもおうかがいしましたが、再度カムイワッカ湯の滝の訪問についてお聞きします。>

問7 あなたは今回の訪問でカムイワッカ湯の滝を訪れた、または訪れる予定ですか？あてはまる番号 1つ に○をつけてください。

- | | |
|----------------------|----------------------|
| 1. 訪れた・訪れる予定である（問8へ） | 2. 訪れなかった・予定はない（問9へ） |
|----------------------|----------------------|

問8 問7で「1. 訪れた・訪れる予定である」を選択した方におうかがいします。カムイワッカ湯の滝までの道路上や、駐車場における車の混雑具合についてどう思いましたか？あてはまる番号 1つ に○をつけてください。まだ訪れていない方は、「6. まだ訪れていない」を選択してください。

- | | | |
|----------------|------------------|--------------|
| 1. とても混雑が気になった | 2. 混雑が気になった | 3. どちらともいえない |
| 4. 混雑は気にならなかった | 5. 全く混雑は気にならなかった | 6. まだ訪れていない |

問9 問7で「2. 訪れなかった・予定はない」を選択した方におうかがいします。訪れなかった理由について、あてはまる番号 すべて に○をつけてください。

- | | |
|-----------------------------|----------------------------|
| 1. 来訪を検討していなかったから | 2. 未舗装道路を車で運転することに不安があったから |
| 3. 時間がなかったから | 4. 道路上や駐車場での車の混雑を避けたかったから |
| 5. 天気が良くなかったから | 6. 滝での人の混雑を避けたかったから |
| 7. 新型コロナウイルス感染のリスクを避けたかったから | 8. その他（ ） |

問10 仮に、あなたが知床国立公園を訪問した時期に、シャトルバスが運行されていたとします。あなたはシャトルバスに乗車してカムイワッカ湯の滝を訪れたと思いますか？あてはまる番号 1つ に○をつけてください。

- | | | |
|-----------|--------------|----------|
| 1. 訪れたと思う | 2. 訪れなかったと思う | 3. わからない |
| 4. その他（ ） | | |

次に、カムイワッカ湯の滝の写真を用いて、自然観光地の混雑についておうかがいします。
カムイワッカ湯の滝は、川全体が流れる温泉のようになっています。一の滝と呼ばれる滝壺まで、約100mにわたって川の中を歩いたり、水遊びをしたりすることができます。この場所は細い未舗装路を進んだ先にあり、駐車スペースも限られています。

問11 カムイワッカ湯の滝を訪れた場合に、ここまでなら混みぐあいを許容できると思う写真の番号1つに○をつけてください。現地に行っていない方は、行ったことを想像してお答えください。

例：選択肢「4」の人数は許容できるが、「5」の人数は許容できない場合、選択肢「4」を選ぶ。



問12 さらに問11と同様に、ここまでなら混みぐあいを許容できると思う写真の番号1つに○をつけてください。

現地に行っていない方は、行ったことを想像してお答えください。

例：選択肢「4」の人数は許容できるが、「5」の人数は許容できない場合、選択肢「4」を選ぶ。



アンケート様式(10月) 配布 カ・自・五・遺 : 2020年 10月 日 時 分

<知床国立公園の利用に関するアンケート調査>

この調査は、利用者の皆様のご意見をうかがうことを目的としています。質問は**21問**あり、回答時間は**10～15分**です。結果は知床国立公園の管理と研究のために用い、これ以外の目的に用いること、個別の回答がそのまま公表されることはありません。

調査実施主体：知床国立公園カムイワッカ地区自動車利用適正化対策連絡協議会・北海道大学農学部
連絡先：〒060-8589 札幌市北区北九条西9丁目 北海道大学農学部
花卉・緑地計画学研究室 愛甲哲也 電話011-706-2452

問1 あなたは、知床半島に今回の訪問も含めこれまでに何回訪問されたことがありますか？あてはまる番号1つに○をつけてください。

- | | | |
|--------|---------------|--------|
| 1. 初めて | 2. 2回目 | 3. 3回目 |
| 4. 4回目 | 5. 5回目以上（具体的に | 回目) |

問2 あなたのご自宅から知床までの交通手段は何ですか？あてはまる番号すべてに○をつけてください。

- | | | | |
|-------------|---------|-----------|--------------|
| 1. 自家用車 | 2. 観光バス | 3. 定期路線バス | 4. オートバイ |
| 5. 自転車 | 6. 徒歩 | 7. レンタカー | 8. タクシー・ハイヤー |
| 9. 飛行機 | 10. 電車 | 11. フェリー | |
| 12. その他 () | | | |

問3 今回の知床訪問であなたが訪れた場所、訪れる予定の場所の番号すべてに○をつけてください。

- | | | |
|----------------------------|------------------|-----------------|
| 1. 知床五湖（高架木道散策） | 2. 知床五湖（地上遊歩道散策） | 3. カムイワッカ湯の滝 |
| 4. 岩尾別温泉 | 5. 観光船（ウトロ側） | 6. フレペの滝（歩道を散策） |
| 7. 森づくりの道 | 8. 知床自然センター | 9. 知床峠 |
| 10. 知床世界遺産センター・道の駅うしろシリエトク | | 11. 羅臼岳 |
| 12. 羅臼湖 | 13. 熊の湯 | 14. 観光船（羅臼側） |
| 15. 道の駅知床らうす | 16. 羅臼ビジターセンター | 17. ルサフィールドハウス |
| 18. その他 () | | |

問4 今回、あなたが知床を訪れようと考えられた主な目的は何ですか？あてはまる番号すべてに○をつけてください。

- | | | |
|---|---------------------------|-----------------|
| 1. ヒグマを見るため | 2. その他野生の動物（エゾシカや野鳥）を見るため | |
| 3. 野生の植物（草本・樹木など）を見るため | | 4. ハイキングや登山のため |
| 5. 団体旅行のコースに組み込まれていたから | | 6. 静けさを求めて |
| 7. 原生的な風景を楽しむため | 8. 世界遺産だから | 9. 行ったことがなかったから |
| 10. 知床オータムバスデイズ（自然センターでのイベント等含む）に参加するため | | |
| 11. 何となく | | |
| 12. その他 () | | |

知床国立公園では例年、マイカーでの利用が集中する時期に、カムイワッカ湯の滝における渋滞解消を目的にシャトルバスが運行されています。今年は8月9日(日)～8月15日(土)に実施されました。期間中カムイワッカ湯の滝を訪れるには、マイカーを知床自然センターに駐車しシャトルバスに乗り換える必要があります。駐車料金は無料、バス運賃は往復で大人 1,300 円、子供 650 円です。

問5 あなたは過去に知床でシャトルバスに乗車したことがありますか？あてはまる番号1つに○をつけてください。

- | | |
|-------|--------|
| 1. はい | 2. いいえ |
|-------|--------|

<ここからは、今回の知床でのシャトルバスにおける体験についておうかがいします。>

問9 あなたは、シャトルバスに乗車するとしたら、どのようなことを重視されますか？以下の項目それぞれについて、乗車経験と予定に関わらず、あてはまる番号 1つ に○をつけてください。

	とても重視する	←	どちらとも言えない	→	全く重視しない
a 乗り換えの仕組み・案内の分かりやすさ	1	2	3	4	5
b バスのダイヤなど時間の都合のつきやすさ	1	2	3	4	5
c バスの待ち時間の長さ	1	2	3	4	5
d バス内の混雑	1	2	3	4	5
e バスの料金	1	2	3	4	5
f バス内における解説	1	2	3	4	5
g 新型コロナウイルス感染症に関する対策状況	1	2	3	4	5

問10 あなたは今回の知床訪問でシャトルバスに乗車されましたか、もしくは乗車する予定ですか？あてはまる番号 1つ に○をつけてください。

1. 乗車した・乗車する予定である (問 11 へ) 2. 乗車しなかった・予定はない (問 13 へ)

問11 問10で「1. 乗車した・乗車する予定である」を選択した方におうかがいします。今回の知床訪問で実際にシャトルバスに乗車された感想について、以下それぞれの項目のあてはまる番号 1つ に○をつけてください。

	とても そう思う	←	どちらとも いえない	→	全くそう 思わない	分から ない	シャトルバス にまだ乗車 していない
a シャトルバスは気軽に利用できた	1	2	3	4	5	6	7
b 道沿いから見える景色を楽しめた	1	2	3	4	5	6	7
c 車窓から野生動物が見られた	1	2	3	4	5	6	7
d 自動車が少なく、静寂な雰囲気を楽しめた	1	2	3	4	5	6	7
e 環境に優しいと感じた	1	2	3	4	5	6	7
f 運行時間（始発、終発の時間）は適当であった	1	2	3	4	5	6	7
g 運行間隔は適当であった	1	2	3	4	5	6	7
h 乗り換えの仕組みは分かりやすかった	1	2	3	4	5	6	7
i 運賃が無料だったのが良かった	1	2	3	4	5	6	7
j シャトルバス内の感染症対策は充分であった	1	2	3	4	5	6	7
k シャトルバス内の混雑が気になった	1	2	3	4	5	6	7
l マイカー利用が制限され不便に感じた	1	2	3	4	5	6	7
m 来訪したい場所との間で運行されていなかった	1	2	3	4	5	6	7

問12 問10で「1. 乗車した・乗車する予定である」を選択した方におうかがいします。一部のシャトルバスには、自然ガイドが同乗して野生動物の観察や解説を行いました。そのシャトルバスに乗車した感想について、あてはまる番号1つに○をつけてください。

- | | | |
|---------------------|--------------|--------------------|
| 1. とても満足した | 2. 満足した | 3. どちらでもない |
| 4. 不満であった | 5. とても不満であった | 6. 自然ガイドによる解説はなかった |
| 7. シャトルバスにまだ乗車していない | | |

<ここからはシャトルバス乗車の有無にかかわらず、今回のイベントに関するみなさんのご意見をおうかがいします。>

問13 仮に、今回の「知床オータムバスデイズ」と同様のイベントが今後も開催されるとしたら、あなたはまた参加したいと思いますか？あてはまる番号1つに○をつけてください。

- | | | |
|------------|-------------|--------------|
| 1. とてもそう思う | 2. そう思う | 3. どちらともいえない |
| 4. そう思わない | 5. 全くそう思わない | 6. わからない |

問14 仮に、今回の「知床オータムバスデイズ」と同様のイベントが今後も開催されるとしたら、あなたはイベントへの参加を友人、知人に勧めたいと思いますか？あてはまる番号1つに○をつけてください。

- | | | |
|------------|-------------|--------------|
| 1. とてもそう思う | 2. そう思う | 3. どちらともいえない |
| 4. そう思わない | 5. 全くそう思わない | 6. わからない |

問15 知床で実施されているシャトルバス運行のあり方に関して、以下のa～cの項目それぞれについて、あなたが一番望ましいと思う番号1つに○をつけてください。

a. シャトルバスへの乗り換え期間について

- | | |
|-----------------------------------|--------------------------------|
| 1. 通年で行う | 2. 利用が多い時期に、数ヶ月連続して行う（7月～9月など） |
| 3. 特に利用が多い時期に、数週間程度行う（8月や9月に数週間） | |
| 4. 特に利用が多い時期に、数日だけ行う（お盆や連休、現在と同じ） | |
| 5. その他（ | ） |

b. シャトルバスへの乗り換え区間について

- | | |
|-------------------------------------|---|
| 1. 知床五湖とカムイワッカ湯の滝の間(これまでと同じ) | |
| 2. 知床自然センターとカムイワッカ湯の滝の間（今回のイベントと同じ） | |
| 3. その他（ | ） |

c. シャトルバス内での自然解説について

- | | | |
|---------------------|----------------------|---|
| 1. 自然ガイドが乗車して、解説を行う | 2. 録音音声の放送による解説が行われる | |
| 3. 解説は必要ない | 3. その他（ | ） |

<ここからはヒグマをはじめとする野生動物との距離感に関するみなさんのご意見をおうかがいします。>

問16 あなたは知床の様々な場所でヒグマを見る際に、どのくらいの距離や状況が望ましいと思いますか？以下のa～dの各項目について、それぞれ当てはまる番号1つに○をつけて下さい。

	とても 望ましい	←	どちらとも 言えない	→	全く望ま しくない
a 観光船に乗って、海の上から陸上のヒグマを見る	1	2	3	4	5
b 車道沿いにいるヒグマを、バスや乗用車の車窓から見る	1	2	3	4	5
c 橋の下にいるヒグマを、車から降りて見る	1	2	3	4	5
d 50m以上の距離をとって、ヒグマを肉眼や双眼鏡で見る	1	2	3	4	5
e 50m未満の距離から、ヒグマを肉眼で見る	1	2	3	4	5

