

令和元年度（2019）

カムイワッカ地区自動車利用適正化対策現地連絡調整等業務報告書（概要版）

1. カムイワッカ地区の経緯と全体日程

1999年度以降カムイワッカ地区では、自然環境の保全と快適な利用環境の確保を目的としたマイカー規制が継続して行われている。マイカー規制の期間や方法、利用可能エリアは、社会環境の変化や道道知床公園線の整備工事の実施などの要因によりたびたび変更されている（表1）。本年度は昨年度と同様、マイカー規制期間は、8月1日から25日までのみとし、9月はマイカー規制を行わなかった。本年度の車両規制及びカムイワッカ地区の利用に関する全体日程を図1に示す。

表1 カムイワッカ地区の利用状況の変遷（1999～2019年）

年度	道道知床公園線の通行	マイカー規制期間	硫黄山登山道へのアクセス	湯の沢利用区間
1999	知床五湖～知床大橋間 全面利用可 （マイカー規制期間はシャトルバスのみ通行可）	お盆を除く16日間	可	規制なし （五の滝まで）
2000				
2001				
2002				
2003				
2004	知床五湖～知床大橋間 通年通行止め （シャトルバスによるアクセスのみ）	7月13日～9月20日の 70日間	不可	五の滝利用 自粛
2005				
2006				
2007				
2008				
2009				
2010				
2011	知床五湖～カムイワッカ間 全面利用可 （規制期間はシャトルバスのみ通行可）	8月1日～8月25日、 9月15日～9月24日 までの計35日間	特例申請により利用可 （6月25日～8月25日）	一の滝上部 まで
2012			特例申請により利用可 （6月23日～9月23日）	
2013			特例申請により利用可 （7月2日～9月23日）	
2014		8月1日～8月25日、 9月13日～9月22日 までの計35日間	特例申請により利用可 （6月21日～9月23日）	
2015		8月1日～8月25日、 9月19日～9月23日 までの計30日間	特例申請により利用可 （6月20日～9月23日）	
2016		8月1日～8月25日、 9月18日～9月22日 までの計30日間	特例申請により利用可 （6月18日～9月25日）	
2017		知床五湖～カムイワッカ間 6月1日～11月1日 全面利用可 （規制期間はシャトルバスのみ通行可）	8月1日～8月25日 までの計25日間	
2018	特例申請により利用可 6月第3金曜日 ～9月最終日曜日 （6月15日～9月30日）			
2019	特例申請により利用可 6月第3金曜日 ～9月最終日曜日 （6月21日～9月29日）			

	6月	7月	8月	9月	10月
全体日程	6/1		8/1	8/25	11/1
	自由利用期間		マイカー規制期間	自由利用期間	
	6/21		道路特例使用		9/29
カムイワッカ地区監視員配置		7/13			9/16
知床自然センター警備員配置			8/9	8/17	
知床五湖警備員配置			8/1	8/25	

図1 マイカー規制及びカムイワッカ地区の利用に関する全体日程

2. 現地状況の把握

報告書上の対象期間は、カムイワッカ地区の利用可能期間である6月1日から10月31日までとした。とりまとめにあたっては、カムイワッカ地区に配置された監視員からの報告に加え、近隣施設である知床自然センターおよび知床五湖フィールドハウスの運営者や現場の管理巡視に関わる関係諸機関、警察・消防等にカムイワッカ地区での事故やトラブル等の情報を照会した。

2-1 湯の沢地区（カムイワッカ湯の沢およびバス停・駐車帯）

1) トラブル発生状況

湯の沢地区におけるトラブルは4件を確認した(表1)。内、3件は警察による対応が行われた。救急車を要請する事案は発生していない(昨年度は1件)。

表2 カムイワッカ地区におけるトラブルの発生状況

日付	トラブル区分	内容	参照先
6月6日	不法投棄	一般利用者が現地の簡易トイレの中から不法投棄されたゴミを回収し、五湖に届け出た。ゴミは、五湖フィールドハウスで処理した。	知床五湖フィールドハウス
7月17日	紛失	17:50頃、一般利用者より、湯の沢地区で車の鍵を紛失したとの報告が知床五湖フィールドハウスにあり。斜里警察署に連絡し、対応を依頼。	知床五湖フィールドハウス
7月25日	交通事故	14:00頃、斜里町役場職員より、湯の沢駐車帯で車両同士による接触事故が発生したとの無線連絡が知床五湖フィールドハウスにあり。斜里警察署により事故対応が行われた。	知床五湖フィールドハウス
9月2日	交通事故	湯の沢駐車帯での単独車両事故。	斜里警察署 ウトロ駐在所

2) 一の滝上部の利用禁止区間について

昨年度と同様に、一の滝上部の規制ラインに監視員を配置した。規制ラインより上流に侵入した利用者は、監視員の配置期間中に4名(内外国人1名)を確認した(昨年度は3名)。

3) 大雨・増水による利用規制

本年度は大雨・増水による湯の沢への立ち入り規制は発生していない。8月8日は濃霧のため、一時的に利用区間を一の滝までとしている。

4) シャトルバスの乗り遅れについて

シャトルバス最終便の乗り遅れや現地の残留者発生の事例は報告されていない。8月3日にはシャトルバス乗車予定の登山者が予定より遅れて下山したが、監視員がシャトルバス運転手に連絡し、出発を遅らせることで事なきを得た。

2-2 道道地区（五湖ゲートよりカムイワッカ橋）

1) 交通事故発生状況

道道地区における交通事故は3件発生し、いずれも斜里警察所が対応した。すべて単独事故であるが、内1件は人身事故である（表3）。

表3 道道地区での交通事故の発生状況

日付	場所	交通事故	内容
7月12日	ミラーNo. 29	路肩逸脱	単独事故。バイクが路外に逸脱。
8月28日	ミラーNo. 52	転倒	五湖とカムイワッカの分岐で、小型バイクの転倒による単独事故あり。当該者は救急搬送された。
10月18日	ミラーNo. 28	衝突	単独事故。シカとの衝突。

2) 道路の供用状況

本年度は悪天候等による道路閉鎖は発生していない。（昨年度は4回発生）。

2-3 登山道地区（硫黄山登山口より硫黄山山頂）

登山道地区におけるトラブル報告は1件を確認した（昨年度は3件）。8月10日に日帰りで岩尾別から硫黄山に縦走予定の登山者が、硫黄山山頂付近で負傷し、自力下山ができない状況となり消防および警察が救助を行った。

2-4 ヒグマの出没状況

カムイワッカ地区で目撃されたヒグマの情報を地区別に整理した。過年度との比較を図2に示す。同地区での目撃総数は46件(昨年度は80件)と昨年度より大幅に減少した。また、ヒグマの出没を原因とした湯の沢の閉鎖は2件発生している。どちらも自由利用期間の7月14日と19日に発生しており、監視員の判断により利用者の避難誘導の初期対応が行われた。

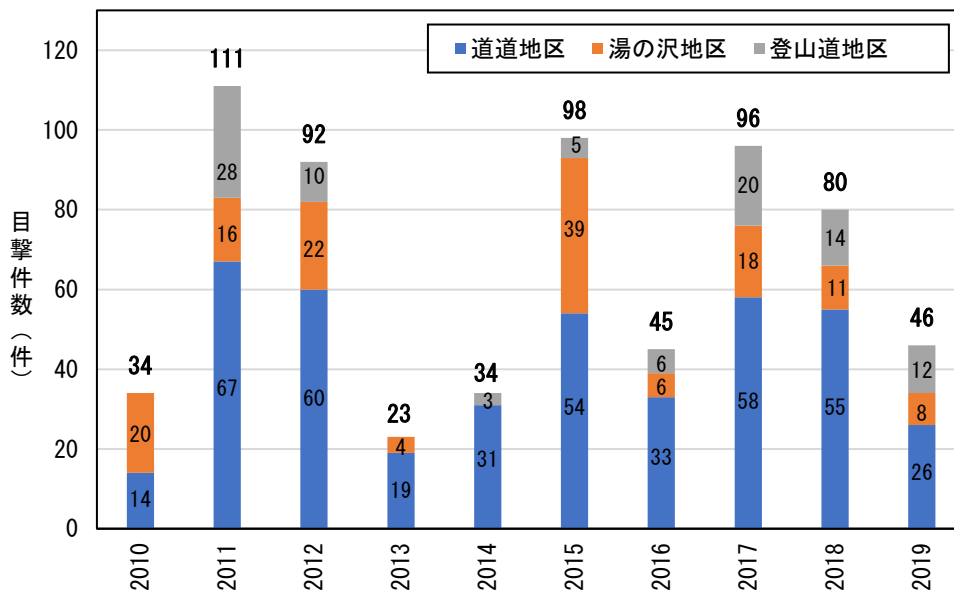


図2 カムイワッカ地区のヒグマ目撃件数の年度推移

2-5 湯の沢地区の混雑状況

1) マイカー規制期間

監視員の日報より湯の沢内での混雑状況を把握した。一時的に湯の沢の利用者が多くなったことはあったが、立ち入ることができなくなる程の混雑状況は発生していない。

2) 自由利用期間

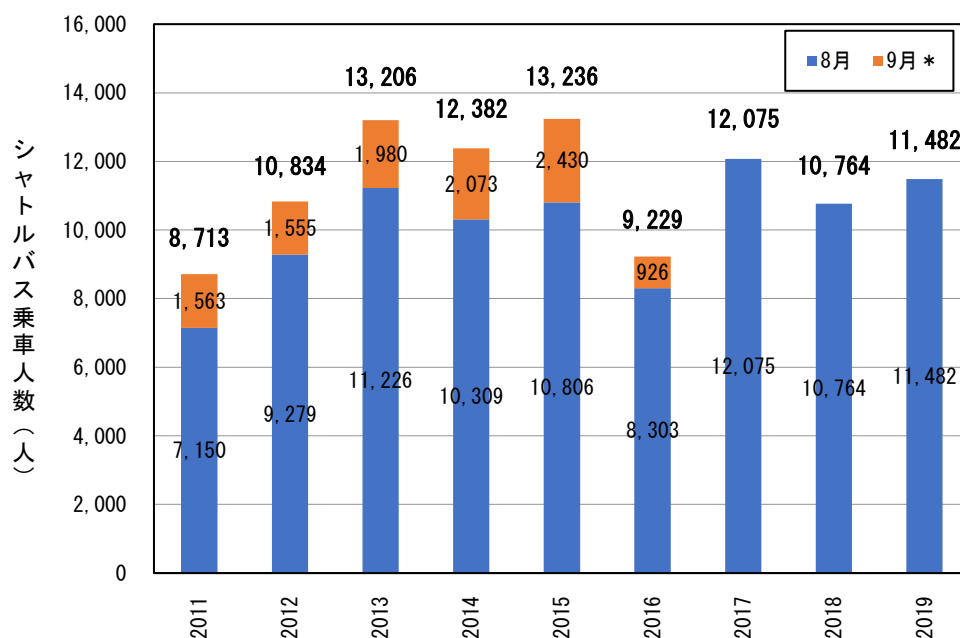
自由利用期間において湯の沢駐車帯の駐車台数が20台を超えた状態を混雑状態と定義し、監視員の報告をもとに、混雑状況を把握した。期間中、混雑状態が発生した日数は計17日間であった。特に7月14日には、満車が続き駐車待ちの車列が発生した。

3. マイカー規制の運用実績

3-1 シャトルバスの乗車人数

シャトルバス乗車人数の経年推移を図3に示す。今年度のシャトルバス総乗車人数は、11,482人（昨年比107%）であった。経年比較が可能な8月（25日間）での比較では、過去9年間で2番目に多い実績である。

過去3年間の日ごとのシャトルバス乗車人数の推移を比較したのが図4である。8月10日からの1週間に利用者が集中する傾向は過年度と同様である。今年度のピークは8月14日の1,204人であり、日最大値としては過去3年間で最多となった。日平均乗車人数は459人（昨年度は431人）だった。



*9月のシャトルバス運用は、2011～2014年が10日間、2015～2016年が5日間、2017年～は設定していない。

図3 過去3年間のシャトルバス乗車人数の推移

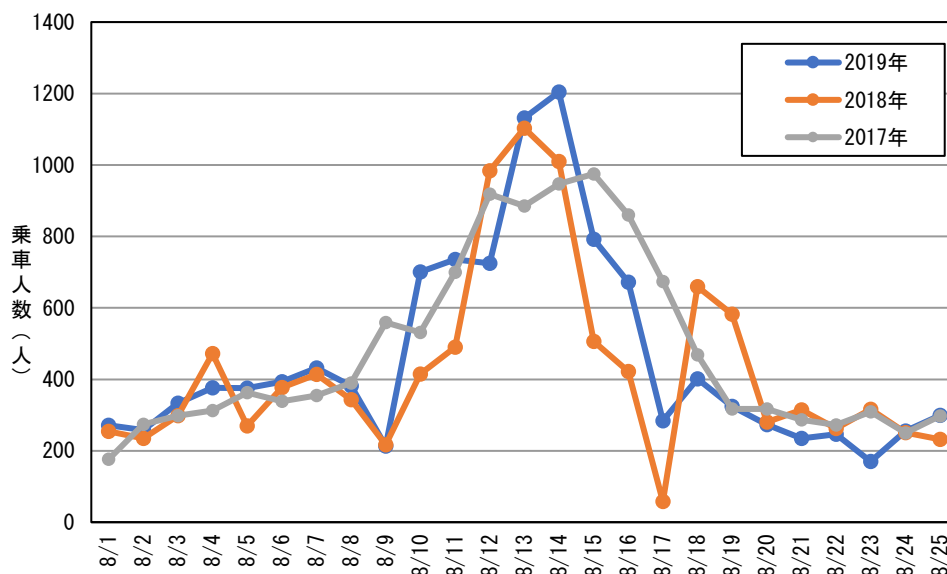
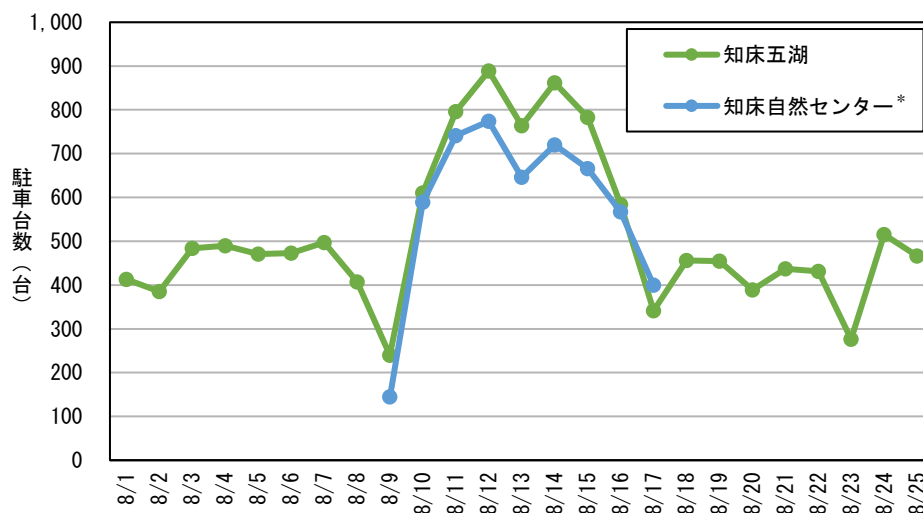


図4 過去3年間のシャトルバス乗車人数の日別推移

3-2 知床自然センター及び知床五湖駐車場の駐車実績

マイカー規制期間における知床自然センターと知床五湖の駐車台数を図5に示す。今年度の日最大駐車台数は、知床自然センターで774台、知床五湖で889台であり、両日も8月12日であった。シャトルバス乗車人数のピークと駐車台数のピークは一致しておらず、渋滞発生による駐車場の回転率低下の影響が考えられる。

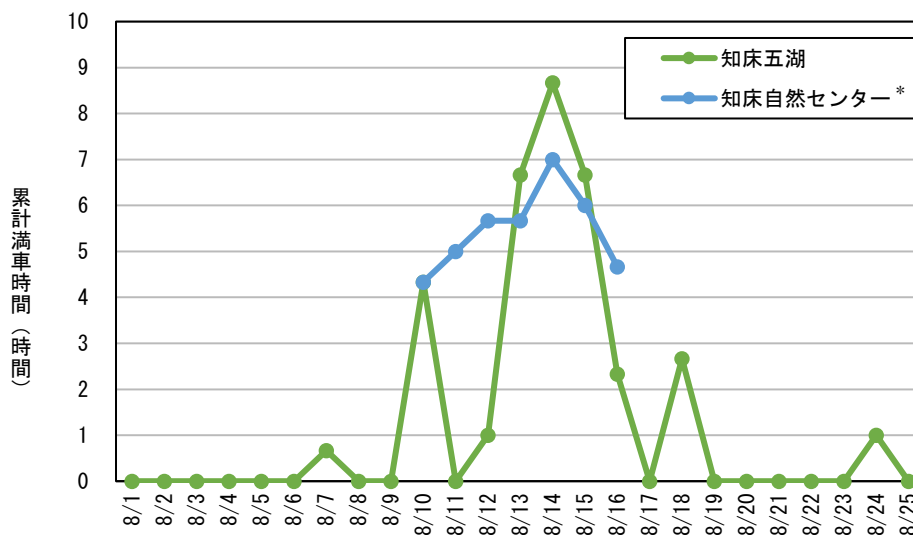


*知床自然センターでは8月9日から17日以外の期間は警備員が配置されておらず、データが欠損している。

図5 マイカー規制期間中の知床自然センター及び知床五湖駐車場の駐車台数

3-3 知床自然センター及び知床五湖駐車場における渋滞状況について

マイカー規制期間中の各駐車場の渋滞状況について、日ごとの累計満車時間を図6に示す。各駐車場の渋滞は8月10日から16日までほぼ毎日発生した。最大日は、両日とも8月14日に記録しており、ほぼ終日入場待ちが発生していたと考えられる。また、今年は8月13日に知床自然センター駐車場でおよそ1kmの入場待ちが発生した。



*知床自然センターでは8月9日から17日以外の期間は警備員が配置されておらず、データが欠損している。

図6 マイカー規制期間中の知床自然センター及び知床五湖駐車場の累計満車時間