

平成29年度 第2期海域管理計画モニタリング評価シート

〈知床世界自然遺産地域科学委員会 海域ワーキンググループ〉

1. 評価項目

社会経済【地域社会】

2. 評価項目の位置付け

[総合評価]

| | |
|----|----------------|
| 総論 | ◇知床周辺海域の現状 |
| | ◇計画のあり方と今後の方向性 |
| | ◇モニタリングについて |
| | ◇その他 |

[横断評価]

| | |
|--------------|---|
| 地球温暖化を含む気候変動 | ○季節海氷の動態とその影響 ・海氷の接岸時期変動 ・水温の変動 ・季節海氷と海洋生態系 |
| 生態系と生物多様性 | ○生態系 ・海洋生態系と陸上生態系の相互作用 ○生物多様性 ・食物網,生物多様性,平均栄養レベル |

[個別評価]

| | |
|-----------|-----------------------------------|
| 海洋環境と低次生産 | 海氷 水温・水質・クロフィラ・プランクトンなど 生物相 |
| 沿岸環境 | 有害物質 |
| 魚介類 | サケ類 スケトウダラ |
| 海棲哺乳類 | トド アザラシ |
| 鳥類 | 海鳥類 海ワシ類 |
| 社会経済 | 資源環境、食料供給、産業経済、文化振興、地域社会 |

3. 評価項目に関わる調査・モニタリング表

| モニタリング項目 | 主な内容 | 調査名称等 |
|-------------------|-----------------------------------|-------|
| 自然資源の利用と地域産業の動静調査 | 自然資源を利用する地域産業に従事する人数、年齢構成等、社会経済調査 | |

4. 保護管理等の考え方

知床周辺地域の基幹産業である漁業、観光に関わる社会経済的な動態を把握することにより、海洋生態系の保全と社会経済活動の連関、変動を把握する。

5. 評価

(1) 現状

| | |
|---------------|---|
| 資源・環境 食料供給 | <ul style="list-style-type: none"> ・斜里町の2016年の漁獲量は20,176トン、漁獲金額は11,203百万円であり、それぞれ前年を上回っている。 ・羅臼町の2016年の漁獲量は24,106トン、漁獲金額は10,695百万円であり、それぞれ前年を下回っている。 ・両町合計は漁獲量が44,282トン、漁獲金額は21,898百万円であり、それぞれ全道の5.1%、7.4%を占めている。 ・斜里町の魚種別推移はサケ類の占める割合が非常に高い状況に変化はないが、羅臼町の魚種別推移は、漁獲量、漁獲金額ともスルメイカの割合が減少している。 |
| 産業・経済 | <ul style="list-style-type: none"> ・産業別就業者は、斜里町は第3次産業従事者が約60%、羅臼町は第3次産業従事者が約40%を占めている。 ・漁業経営体数は両町とも減少傾向である。漁業就業者の年齢別構成比を見ると、65歳以上の占める割合が全道(23%)に比べ斜里町(8%)、羅臼町(9%)とも低い。 ・海水動力船数は、羅臼町では減少傾向が続き、斜里町でもわずかに減少している。 ・平成28年度観光入込客数は前年度に比べ、斜里町が3.7%減の1,188千人、羅臼町は、2.9%減の539千人となった。他方で、訪日外国人宿泊者数は両町とも前年度から増加し、斜里町が8.8%増の46,633人、羅臼町は2.4%増の1,577人となった。 ・平成29年の観光船利用者数は、ウトロ地区が136920人、羅臼町が29,747人となった。ウトロ地区は前年比111%の利用者数となり前年度より増加した。羅臼地区も前年比127%の利用者数となり、前年度より増加した。 ・羅臼側渡船による釣り利用者は719人となり、前年比148%の利用者数、ウトロ沖秋さけライセンス遊漁者数の延べ人数は、前年より減少し5,065人となった。 ・平成29年の知床五湖高架木道の利用者数及び地上遊歩道利用者数は前年と比べ同程度であった。 ・平成29年の知床連山登山道利用者数は5,930人となり、前年比4%減となった。 ・平成29年のシーカヤック利用者数は637人となり、前年と同水準であった。 |

12月頃更新予定

| | |
|------|---|
| 地域社会 | <ul style="list-style-type: none"> ・両町とも人口の減少傾向が続いている。 ・町税収入は斜里町が1,964.9百万円（平成28年度）、羅臼町が668.0百万円（平成28年度）となった。斜里町、羅臼町とも近年は横ばい傾向。 ・両町とも児童、生徒数の減少傾向が続いている。また、斜里町においては小学校、羅臼町においては小中学校の統廃合が進んだ。 |
| 文化振興 | <ul style="list-style-type: none"> ・両町とも、地元の産業、自然環境を活かしたイベントを1年を通して開催しており、国内外から観光客が訪れている。 ・平成28年度の主要施設の利用状況は、知床世界遺産センターでは116,841人と前年より増加した。羅臼ビジターセンターでは41,895人となり、前年より1.7%ほど増加している。知床世界遺産ルサフィールドハウスでは6,186人となり、20%以上減少している。知床自然センター利用者数は173,206人と17%ほど増加している。知床博物館では10,553人となり、ほぼ前年並みの利用となっている。 |

12月頃更新予定

(2) 評価

| | | |
|----|--------------------------------------|---|
| 評価 | <p><参考> H28 (2016)</p> | <ul style="list-style-type: none"> ・気候変動による影響については不明であるが、サケ・マス、スルメイカ、ホッケの漁獲量の減少が続いている。今後も引き続きモニタリングを継続し、気候変動との関連性を考察する必要がある。 ・今年度も多種多様なレクリエーション利用（特に外国人宿泊者数や釣りによる渡船利用など）が行われた。世界遺産の保全に関する、レクリエーション利用者の理解の一層の深化を図るとともに、生態系への影響について引き続き地域と協働でモニタリングを続ける必要がある。 ・知床博物館や、知床自然センター、ビジターセンター、フィールドハウスなどの施設は有効に利用されており、観光訪問者が知床の自然・人文の特徴やその変化、保全活動について一層の理解を深めている。また、しれとこ住民講座などの活動を通じて、地域の住民も知床の生態系に関する理解を深めている。「世界自然遺産・知床の日」の創設により、より広範囲の人々への普及啓発も始まった。 |
| | <p>H29 (2017)</p> | <p>海域WG委員記入依頼</p> |

(3) 今後の方針

| | | |
|-------|--------------------------------------|--|
| 今後の方針 | <p><参考> H28 (2016)</p> | <ul style="list-style-type: none"> ・生態系サービスを享受する多様な関係者の協働により、知床の生態系に関する理解を深めるとともに、効果的な保全を実現していくため、今後も引き続き社会経済的視点にもとづくモニタリングと普及啓発活動（外国人観光客も含む）を続けていく必要がある。 |
| | <p>H29 (2017)</p> | <p>海域WG委員記入依頼</p> |

6. モニタリングの概要

<資源・環境、食料供給>

12月頃更新予定

- ・斜里町の2016年の漁獲量は20,176トン、漁獲金額は11,203百万円であり、それぞれ前年を上回っている。
- ・羅臼町の2016年の漁獲量は24,106トン、漁獲金額は10,695百万円であり、それぞれ前年を下回っている。
- ・両町合計は漁獲量が44,282トン、漁獲金額は21,898百万円であり、それぞれ全道の5.1%、7.4%を占めている。
- ・斜里町の魚種別推移はサケ類の占める割合が非常に高い状況に変化はないが、羅臼町の魚種別推移は、漁獲量、漁獲金額ともスルメイカの割合が減少している。

[漁業生産高の推移]

○斜里町

(単位：トン、百万円)

| | 2002 | 2003 | 2004 | 2005 | 2006 | 2007 | 2008 | 2009 |
|------|--------|--------|--------|--------|--------|--------|--------|--------|
| 漁獲量 | 30,548 | 39,508 | 32,783 | 37,019 | 33,816 | 34,558 | 24,172 | 40,542 |
| 漁獲金額 | 4,569 | 5,951 | 7,069 | 9,031 | 11,906 | 10,885 | 10,641 | 11,949 |

| | 2010 | 2011 | 2012 | 2013 | 2014 | 2015 | 2016 |
|------|--------|--------|--------|--------|--------|--------|--------|
| 漁獲量 | 25,913 | 30,408 | 24,496 | 27,725 | 16,698 | 19,264 | 20,176 |
| 漁獲金額 | 8,249 | 14,082 | 10,768 | 12,050 | 8,433 | 10,142 | 11,203 |

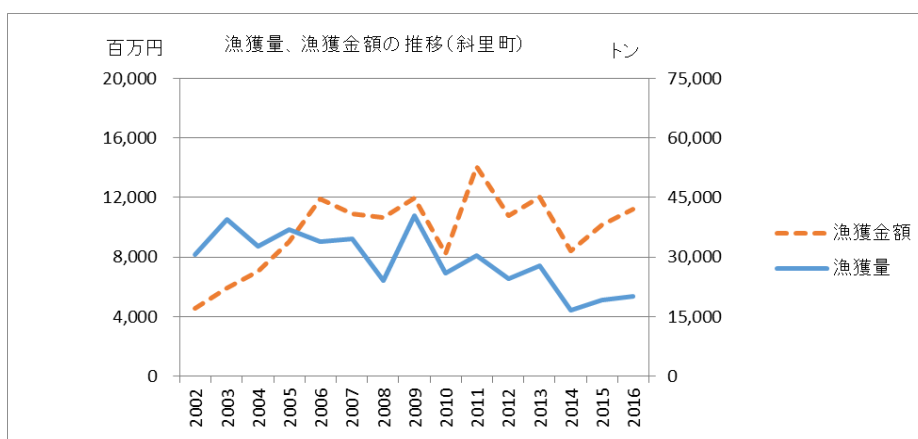


図11-1 漁獲量、漁獲金額の推移 (斜里町)

○羅臼町

(単位：トン、百万円)

| | 2002 | 2003 | 2004 | 2005 | 2006 | 2007 | 2008 | 2009 |
|------|--------|--------|--------|--------|--------|--------|--------|--------|
| 漁獲量 | 46,706 | 52,098 | 51,297 | 48,174 | 43,741 | 50,896 | 39,531 | 44,158 |
| 漁獲金額 | 12,257 | 9,455 | 13,375 | 13,659 | 13,711 | 15,689 | 12,884 | 12,851 |

| | 2010 | 2011 | 2012 | 2013 | 2014 | 2015 | 2016 |
|------|--------|--------|--------|--------|--------|--------|--------|
| 漁獲量 | 52,939 | 55,216 | 41,420 | 49,505 | 33,033 | 27,550 | 24,106 |
| 漁獲金額 | 13,196 | 13,771 | 12,715 | 14,256 | 11,751 | 10,784 | 10,695 |

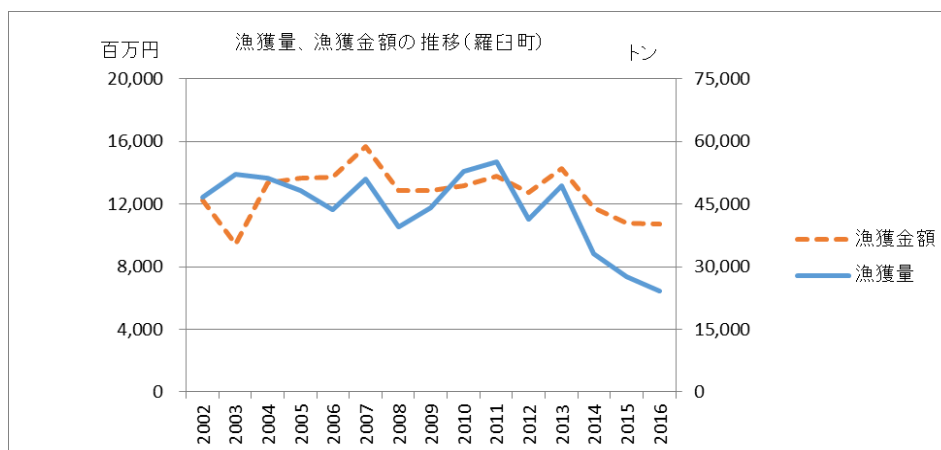


図11-2 漁獲量、漁獲金額の推移 (羅臼町)

○参考：北海道

(単位：トン、百万円)

| | 2002 | 2003 | 2004 | 2005 | 2006 | 2007 | 2008 | 2009 |
|------|-----------|-----------|-----------|-----------|-----------|-----------|-----------|-----------|
| 漁獲量 | 1,398,995 | 1,574,994 | 1,409,290 | 1,287,014 | 1,322,203 | 1,350,921 | 1,326,574 | 1,372,145 |
| 漁獲金額 | 260,450 | 230,933 | 247,858 | 269,540 | 282,344 | 290,201 | 280,664 | 251,833 |

| | 2010 | 2011 | 2012 | 2013 | 2014 | 2015 | 2016 |
|------|-----------|-----------|-----------|-----------|-----------|-----------|---------|
| 漁獲量 | 1,310,034 | 1,253,797 | 1,207,681 | 1,239,456 | 1,195,628 | 1,001,701 | 859,926 |
| 漁獲金額 | 253,363 | 274,870 | 247,867 | 290,043 | 301,749 | 311,611 | 295,144 |

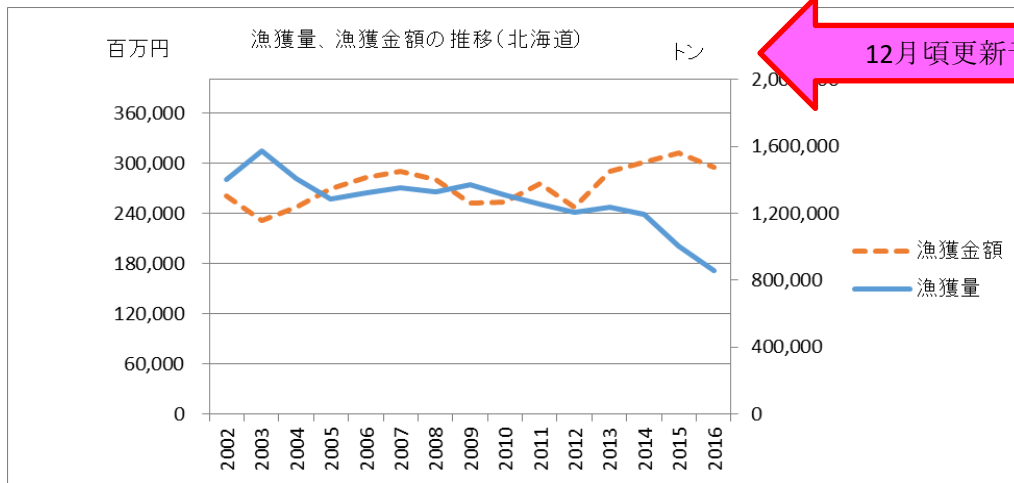


図11-3 漁獲量、漁獲金額の推移(北海道)

出典：北海道「北海道水産現勢」

[主要魚種別の推移]

○斜里町

12月頃更新予定

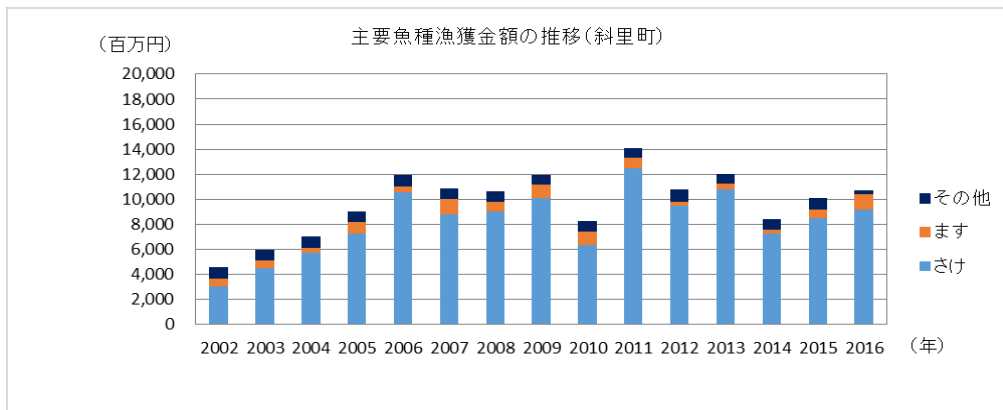
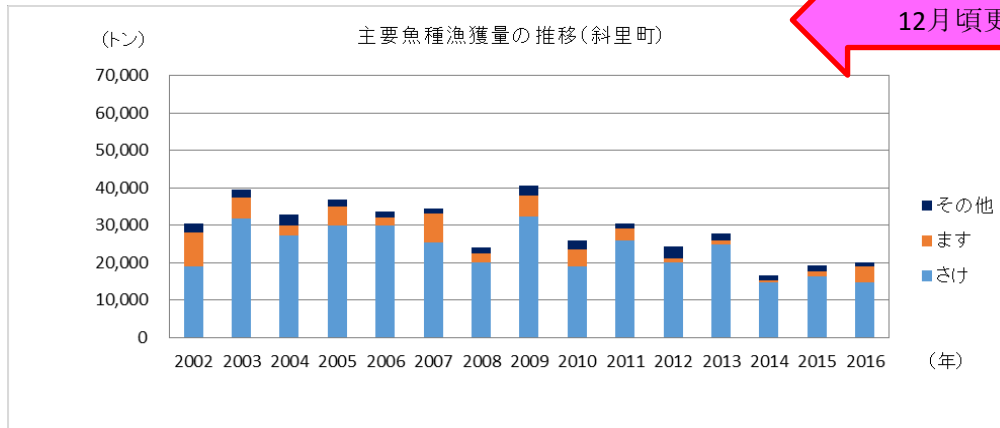


図11-4 主要魚種漁獲量、漁獲金額の推移 (斜里町)

○羅臼町

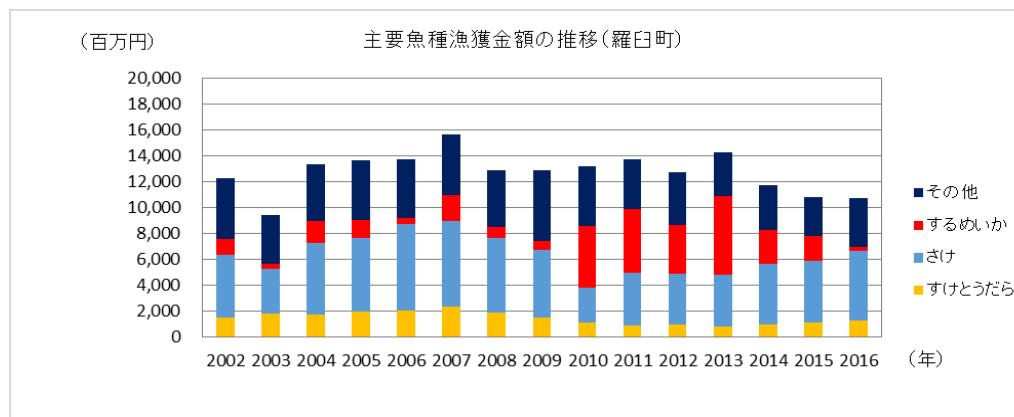
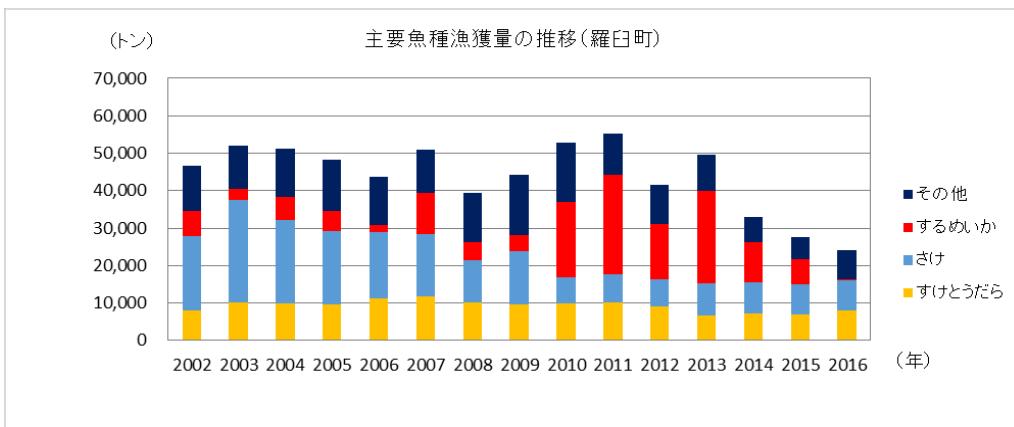


図11-5 主要魚種漁獲量、漁獲金額の推移 (羅臼町)

出典：北海道「北海道水産現勢」

[魚種別漁獲量・漁獲金額]

○斜里町

12月頃更新予定

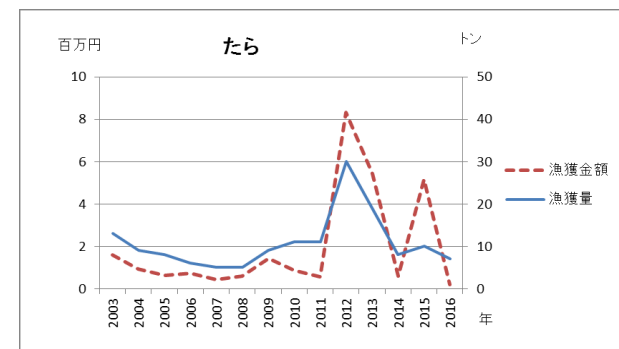
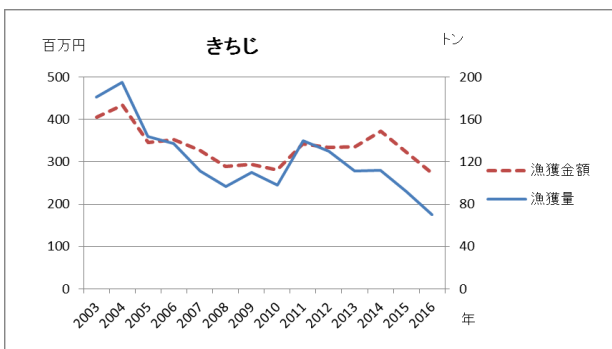
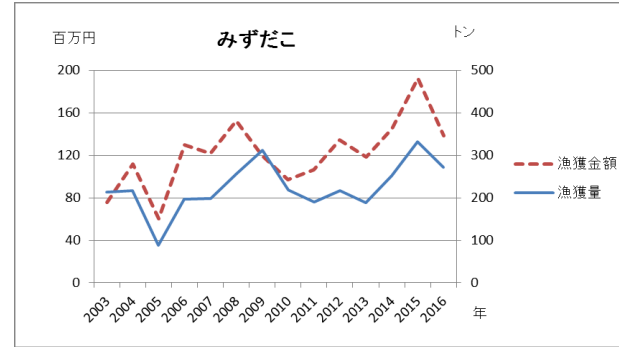
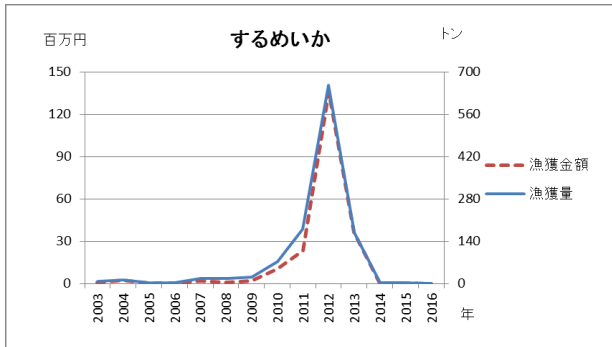
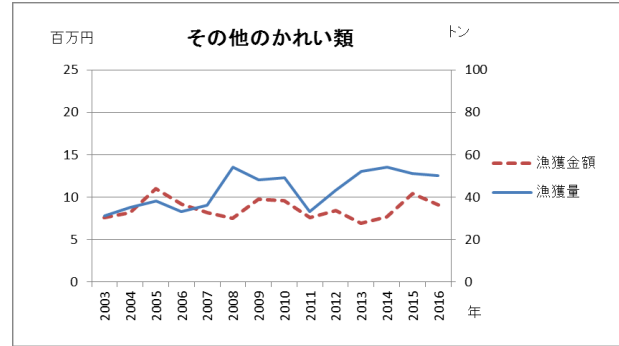
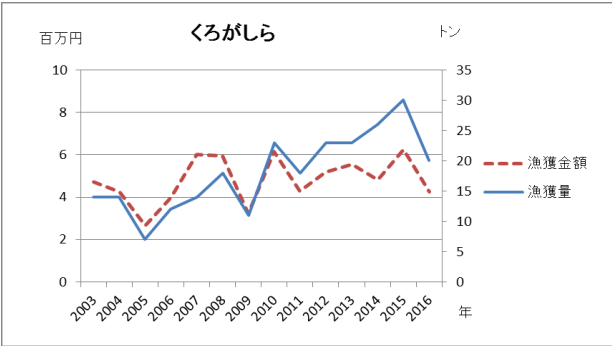
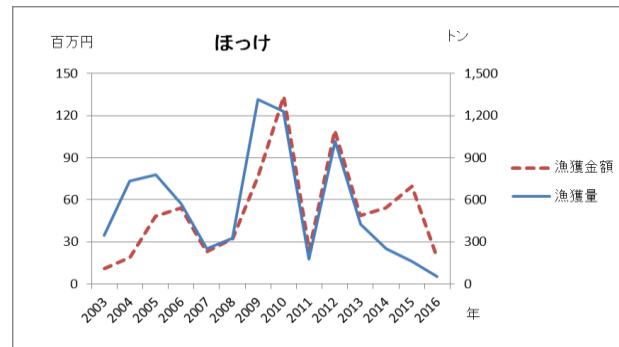
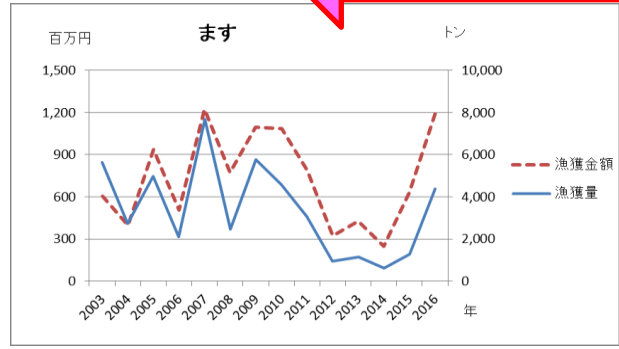
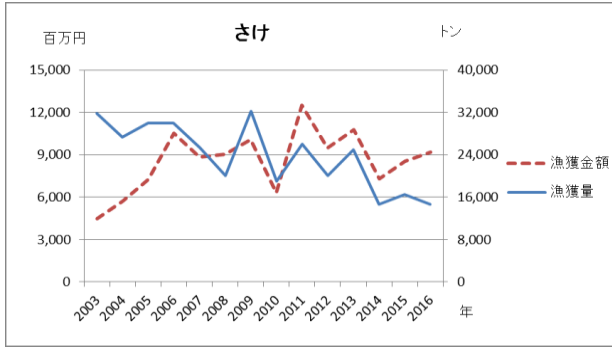


図11-6 魚種別漁獲量・漁獲金額の推移 (斜里町)

出典：北海道「北海道水産現勢」

○羅臼町

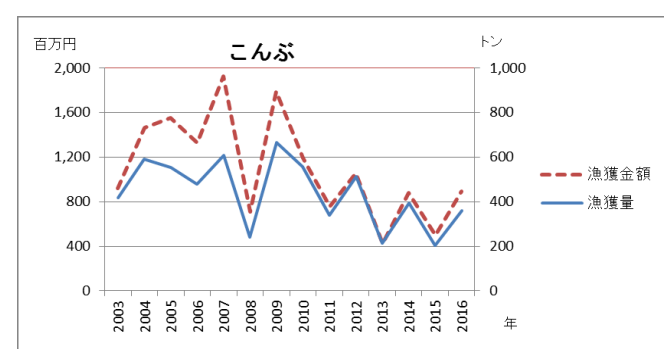
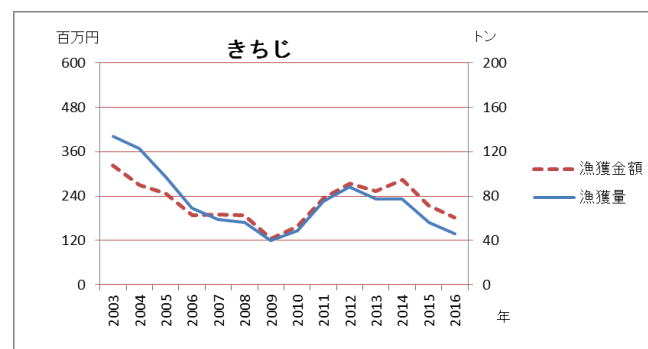
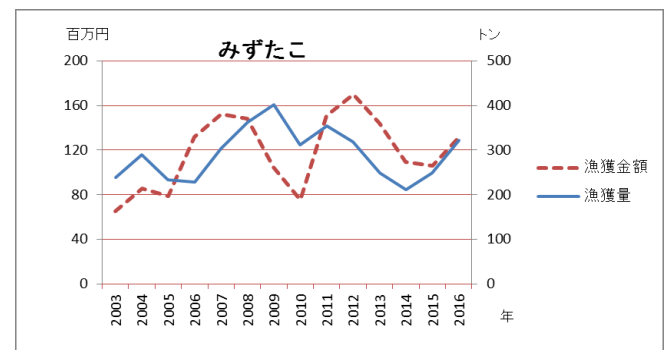
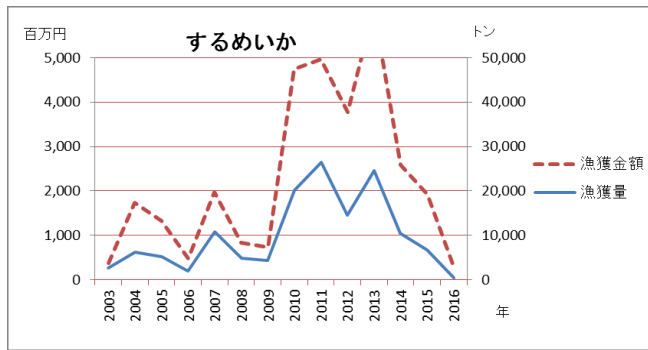
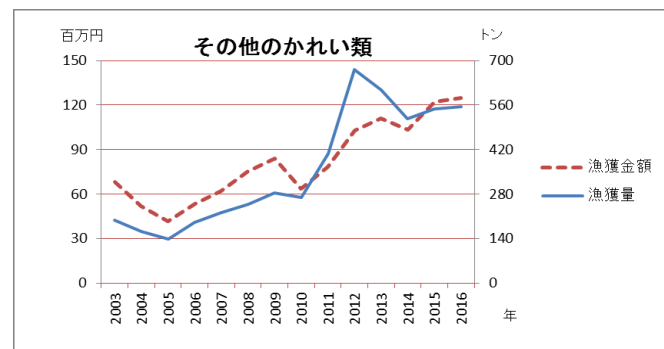
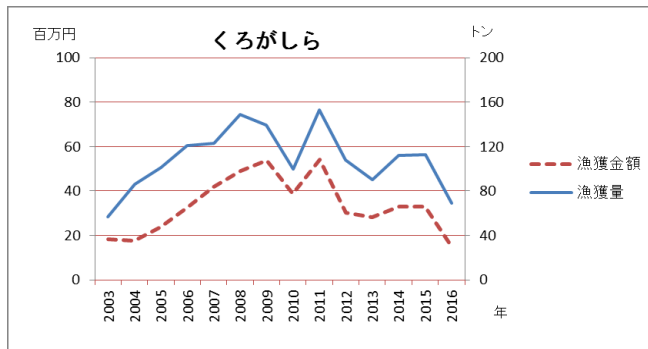
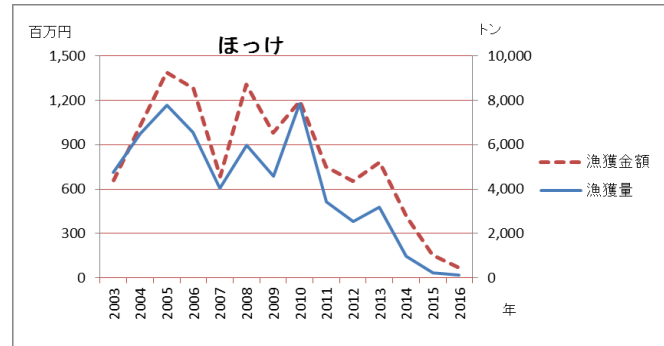
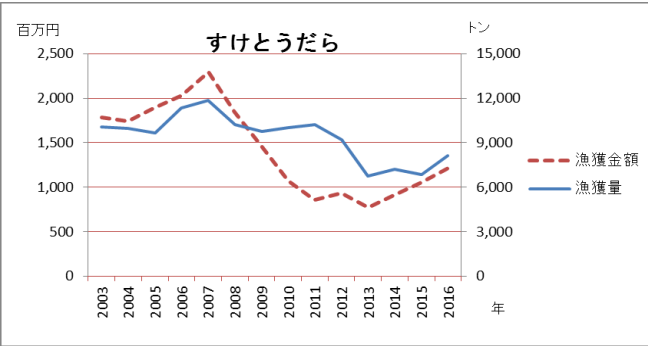
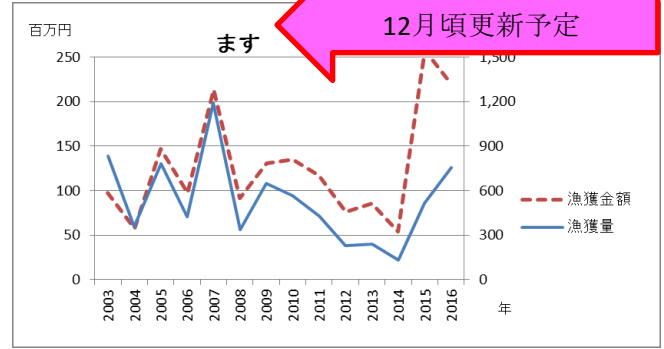
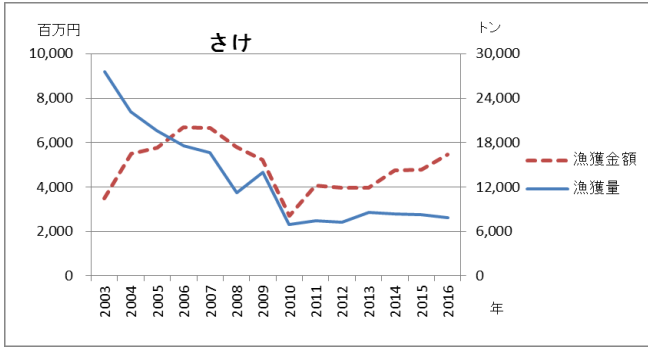


図11-7 魚種別漁獲量・漁獲金額の推移 (羅臼町)

出典：北海道「北海道水産現勢」

○（参考）斜里町および羅臼町における漁業生産の経年変化

羅臼側では、1970年代前半までの温暖期にはスルメイカ、1980年代末までの寒冷期にスケトウダラ、そして1990年代以降の温暖期に、再びスルメイカが漁獲されている。

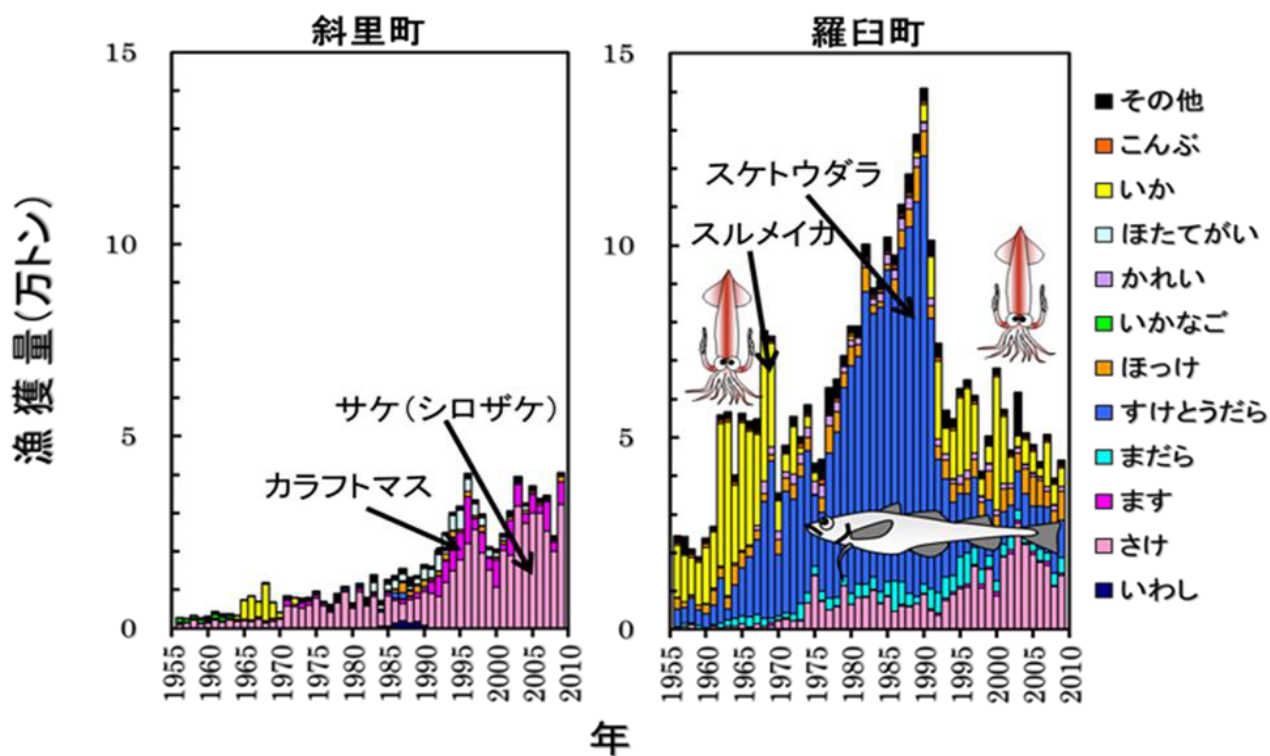


図11-8 斜里町及び羅臼町における漁業生産の経年変化
出典：斜里町および羅臼町における漁業生産の経年変化（鳥澤，2013）

<産業・経済>

- ・産業別就業者は、斜里町は第3次産業従事者が約60%、羅臼町は第3次産業従事者が約40%を占めている。
- ・漁業経営体数は両町とも減少傾向である。漁業就業者の年齢別構成比を見ると、65歳以上の占める割合が全道（23%）に比べ斜里町（8%）、羅臼町（9%）とも低い。
- ・海水動力船数は、羅臼町では減少傾向が続き、斜里町でもわずかに減少している。
- ・平成28年度観光入込客数は前年度に比べ、斜里町が3.7%減の1,188千人、羅臼町は、2.9%減の539千人となった。他方で、訪日外国人宿泊者数は両町とも前年度から増加し、斜里町が8.8%増の46,633人、羅臼町は2.4%増の1,577人となった。
- ・平成28年の観光船利用者数は、ウトロ地区が87,656人、羅臼町が23,421人となった。ウトロ地区は前年比73%の利用者数となり、過去最低の利用者数となった。羅臼地区は前年比98%の利用者数となり、前年度と同水準であった。
- ・羅臼側渡船による釣り利用者は486人となり、前年比64%の利用者数、ウトロ沖秋さけライセンス遊漁者数の延べ人数は、前年と同程度の6,199人となった。
- ・平成28年の知床五湖高架木道の利用者数及び地上遊歩道利用者数は前年と比べて減少した。
- ・平成28年の知床連山登山道利用者数は6,220人となり、前年比20%減となった。
- ・平成28年のシーカヤック利用者数は636人となり、前年と比べて大幅に減少している。

[産業構造]

○斜里町

産業別就業者数の推移（15歳以上）（斜里町）

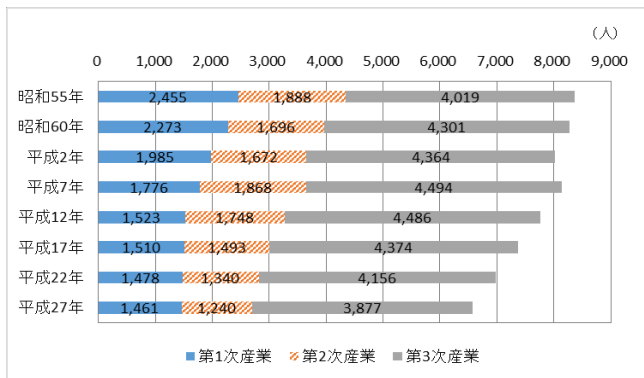


図11-9 産業別就業者数の推移（斜里町）

作図データ出典：総務省「国勢調査」

○羅臼町

産業別就業者数の推移（15歳以上）（羅臼町）

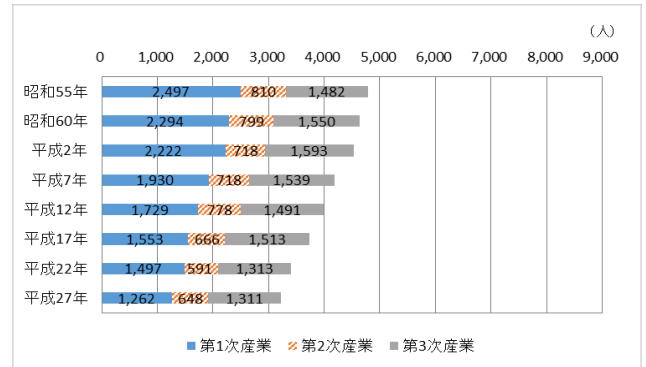


図11-10 産業別就業者数の推移（羅臼町）

作図データ出典：総務省「国勢調査」

○参考：北海道

産業別就業者数の推移（15歳以上）（北海道）

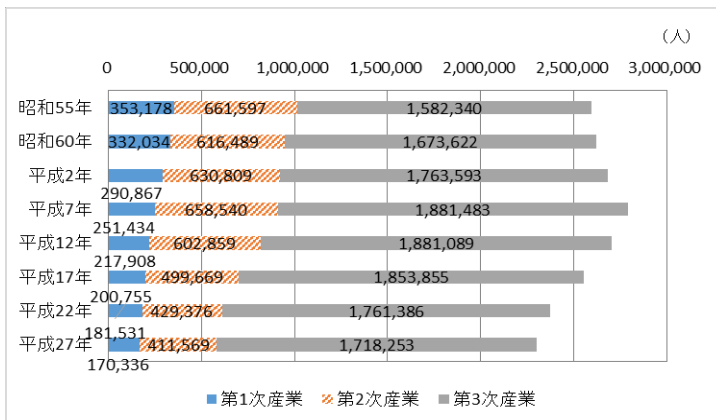
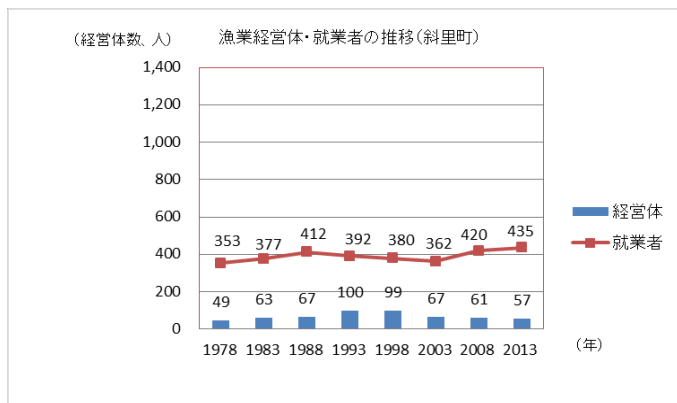


図11-11 産業別就業者数の推移（北海道）

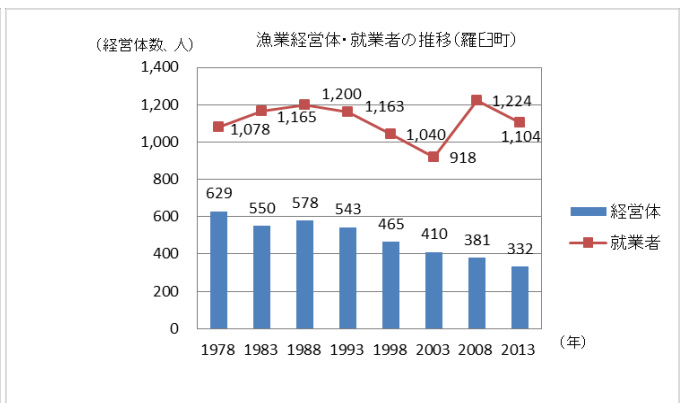
作図データ出典：総務省「国勢調査」

[漁業経営体数・就業者数]

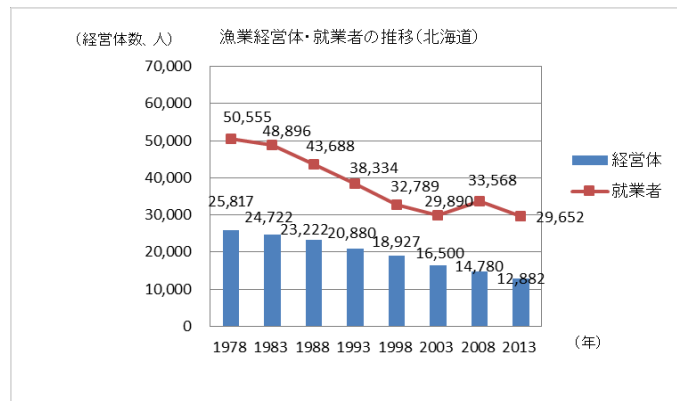
○斜里町



○羅臼町



○参考：北海道



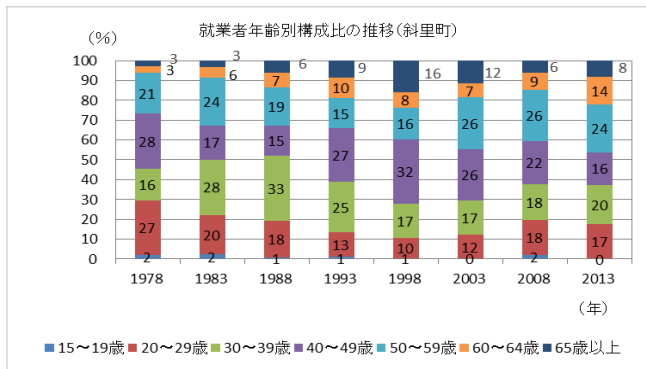
(注) 漁業就業者数は2008年から調査体系が変更された

図11-12 漁業経営体・就業者の推移
(斜里町・羅臼町・北海道)

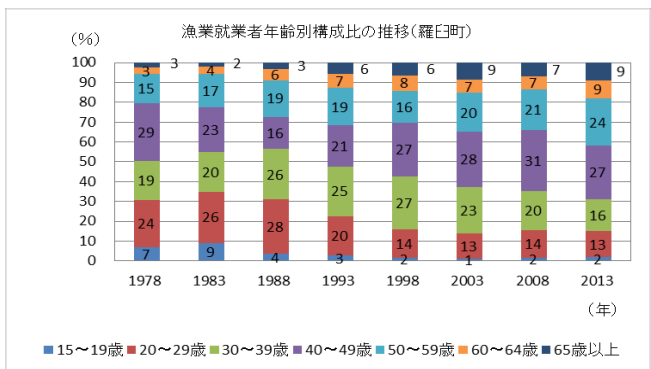
作図データ出典：農林水産省「漁業センサス」

[漁業就業者年齢別構成比の推移]

○斜里町



○羅臼町



○参考：北海道

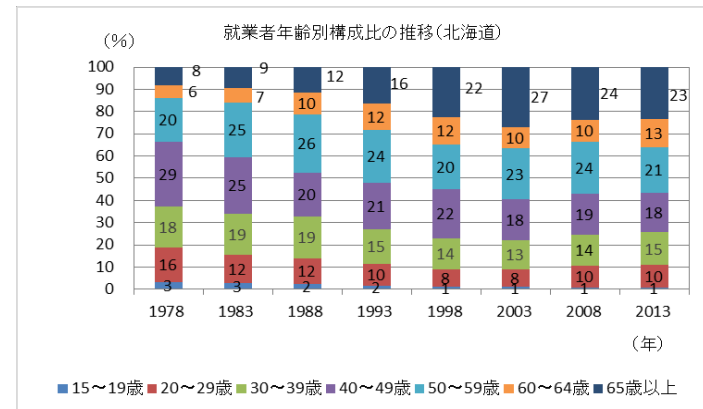


図11-13 就業者年齢別構成比の推移
(斜里町・羅臼町・北海道)

作図データ出典：農林水産省「漁業センサス」

[海水動力漁船の推移]

○斜里町

表11-1 海水動力船の推移（斜里町）

| | 総数 | | 0t～0.9t | | 1t～2.9t | | 3t～4.9t | |
|-------|-----|----------|---------|-------|---------|--------|---------|--------|
| | 隻数 | 総トン数 | 隻数 | 総トン数 | 隻数 | 総トン数 | 隻数 | 総トン数 |
| 平成24年 | 185 | 1,170.50 | 38 | 20.26 | 68 | 108.19 | 23 | 104.50 |
| 平成25年 | 179 | 1,133.89 | 37 | 19.42 | 67 | 107.74 | 20 | 92.18 |
| 平成26年 | 176 | 1,149.70 | 37 | 19.42 | 66 | 105.80 | 16 | 73.87 |
| 平成27年 | 172 | 1,146.95 | 34 | 17.72 | 65 | 104.90 | 16 | 73.72 |
| 平成28年 | 172 | 1,120.79 | 33 | 17.22 | 68 | 111.24 | 16 | 73.72 |

| | 5t～9.9t | | 10t～14.9t | | 15t～19.9t | | 20t～29.9t | |
|-------|---------|-------|-----------|--------|-----------|--------|-----------|------|
| | 隻数 | 総トン数 | 隻数 | 総トン数 | 隻数 | 総トン数 | 隻数 | 総トン数 |
| 平成24年 | 6 | 41.61 | 8 | 110.00 | 42 | 785.94 | — | — |
| 平成25年 | 6 | 41.61 | 9 | 124.00 | 40 | 748.94 | — | — |
| 平成26年 | 6 | 41.61 | 9 | 124.00 | 42 | 785.00 | — | — |
| 平成27年 | 6 | 41.61 | 9 | 124.00 | 42 | 785.00 | — | — |
| 平成28年 | 6 | 41.61 | 8 | 111.00 | 41 | 766.00 | — | — |

| | 30t～49.9t | | 50t～99.9t | | 100t～199.9t | | 200t～ | |
|-------|-----------|------|-----------|------|-------------|------|-------|------|
| | 隻数 | 総トン数 | 隻数 | 総トン数 | 隻数 | 総トン数 | 隻数 | 総トン数 |
| 平成24年 | — | — | — | — | — | — | — | — |
| 平成25年 | — | — | — | — | — | — | — | — |
| 平成26年 | — | — | — | — | — | — | — | — |
| 平成27年 | — | — | — | — | — | — | — | — |
| 平成28年 | — | — | — | — | — | — | — | — |

○羅臼町

表11-2 海水動力船の推移（羅臼町）

| | 総数 | | 0t～0.9t | | 1t～2.9t | | 3t～4.9t | |
|-------|-------|----------|---------|--------|---------|--------|---------|--------|
| | 隻数 | 総トン数 | 隻数 | 総トン数 | 隻数 | 総トン数 | 隻数 | 総トン数 |
| 平成24年 | 1,011 | 3,741.63 | 329 | 233.63 | 436 | 646.92 | 74 | 329.53 |
| 平成25年 | 996 | 3,647.70 | 323 | 230.47 | 431 | 641.77 | 76 | 335.05 |
| 平成26年 | 992 | 3,619.95 | 320 | 227.49 | 435 | 647.53 | 73 | 321.06 |
| 平成27年 | 931 | 3,485.18 | 295 | 208.09 | 404 | 602.12 | 70 | 308.76 |
| 平成28年 | 890 | 3,262.05 | 284 | 200.10 | 388 | 575.46 | 63 | 277.46 |

| | 5t～9.9t | | 10t～14.9t | | 15t～19.9t | | 20t～29.9t | |
|-------|---------|--------|-----------|--------|-----------|----------|-----------|------|
| | 隻数 | 総トン数 | 隻数 | 総トン数 | 隻数 | 総トン数 | 隻数 | 総トン数 |
| 平成24年 | 48 | 382.45 | 28 | 329.84 | 95 | 1,775.94 | — | — |
| 平成25年 | 47 | 374.00 | 26 | 305.15 | 92 | 1,715.91 | — | — |
| 平成26年 | 45 | 359.49 | 26 | 305.15 | 92 | 1,715.91 | — | — |
| 平成27年 | 46 | 366.09 | 27 | 319.15 | 88 | 1,637.65 | — | — |
| 平成28年 | 48 | 376.49 | 26 | 306.15 | 80 | 1,483.07 | — | — |

| | 30t～49.9t | | 50t～99.9t | | 100t～199.9t | | 200t～ | |
|-------|-----------|-------|-----------|------|-------------|------|-------|------|
| | 隻数 | 総トン数 | 隻数 | 総トン数 | 隻数 | 総トン数 | 隻数 | 総トン数 |
| 平成24年 | 1 | 43.32 | — | — | — | — | — | — |
| 平成25年 | 1 | 43.32 | — | — | — | — | — | — |
| 平成26年 | 1 | 43.32 | — | — | — | — | — | — |
| 平成27年 | 1 | 43.32 | — | — | — | — | — | — |
| 平成28年 | 1 | 43.32 | — | — | — | — | — | — |

○参考：北海道

表11-3 海水動力船の推移（北海道）

| | 総数 | | 0t～0.9t | | 1t～2.9t | | 3t～4.9t | |
|-------|--------|------------|---------|----------|---------|-----------|---------|-----------|
| | 隻数 | 総トン数 | 隻数 | 総トン数 | 隻数 | 総トン数 | 隻数 | 総トン数 |
| 平成24年 | 27,686 | 103,064.75 | 10,516 | 6,014.72 | 9,896 | 16,225.02 | 3,481 | 15,280.62 |
| 平成25年 | 26,886 | 99,837.28 | 10,162 | 5,825.35 | 9,623 | 15,753.44 | 3,389 | 14,874.51 |
| 平成26年 | 26,302 | 97,927.58 | 9,918 | 5,707.05 | 9,394 | 15,374.60 | 3,317 | 14,556.96 |
| 平成27年 | 25,679 | 95,030.22 | 9,643 | 5,550.43 | 9,150 | 14,951.57 | 3,256 | 14,295.08 |
| 平成28年 | 25,106 | 93,729.03 | 9,384 | 5,416.09 | 8,938 | 14,601.71 | 3,206 | 14,074.65 |

| | 5t～9.9t | | 10t～14.9t | | 15t～19.9t | | 20t～29.9t | |
|-------|---------|-----------|-----------|----------|-----------|-----------|-----------|--------|
| | 隻数 | 総トン数 | 隻数 | 総トン数 | 隻数 | 総トン数 | 隻数 | 総トン数 |
| 平成24年 | 2,277 | 18,555.21 | 678 | 9,048.02 | 686 | 12,544.93 | 21 | 610.63 |
| 平成25年 | 2,228 | 18,179.57 | 669 | 8,925.58 | 669 | 12,209.90 | 23 | 668.63 |
| 平成26年 | 2,204 | 17,995.82 | 661 | 8,824.04 | 665 | 12,123.18 | 26 | 755.63 |
| 平成27年 | 2,179 | 17,814.03 | 657 | 8,771.39 | 662 | 12,066.79 | 26 | 755.63 |
| 平成28年 | 2,149 | 17,582.44 | 643 | 8,587.11 | 655 | 11,914.10 | 26 | 755.63 |

| | 30t～49.9t | | 50t～99.9t | | 100t～199.9t | | 200t～ | |
|-------|-----------|--------|-----------|--------|-------------|-----------|-------|----------|
| | 隻数 | 総トン数 | 隻数 | 総トン数 | 隻数 | 総トン数 | 隻数 | 総トン数 |
| 平成24年 | 9 | 353.66 | 9 | 818.94 | 96 | 15,058.00 | 17 | 8,555.00 |
| 平成25年 | 9 | 353.66 | 7 | 620.64 | 91 | 14,454.00 | 16 | 7,972.00 |
| 平成26年 | 9 | 353.66 | 6 | 530.64 | 87 | 13,894.00 | 15 | 7,812.00 |
| 平成27年 | 9 | 367.66 | 6 | 500.64 | 77 | 12,494.00 | 14 | 7,436.00 |
| 平成28年 | 9 | 367.66 | 5 | 408.64 | 77 | 12,558.00 | 14 | 7,463.00 |

出典：北海道「北海道漁船統計表」

[観光客入込数]

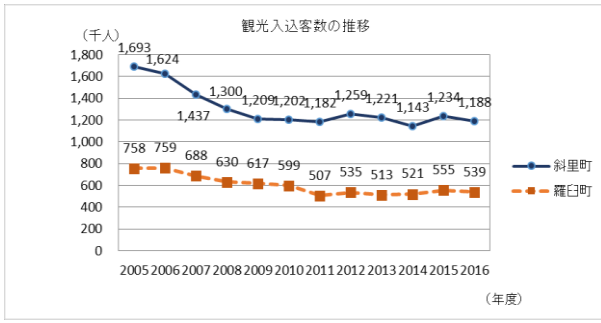


図11-14 観光入込客数の推移 (斜里町・羅臼町)

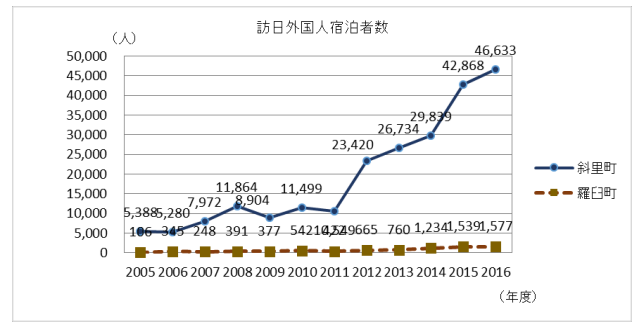


図11-15 訪日外国人宿泊者数の推移 (斜里町・羅臼町)

○参考：北海道

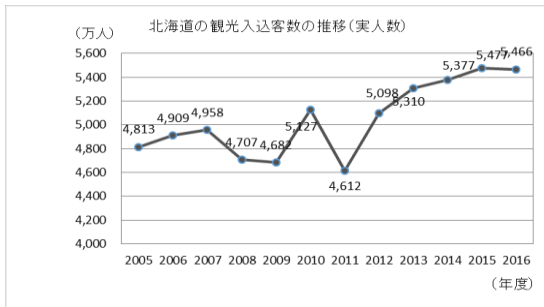


図11-16 観光入込客数の推移 (北海道)



図11-17 訪日外国人宿泊者数の推移 (北海道)

出典：北海道「北海道観光入込客数調査報告書 (平成28年度)」

[観光船利用者数]

○斜里町 (ウトロ地区)

表11-4 ウトロ地区観光船利用者数の推移

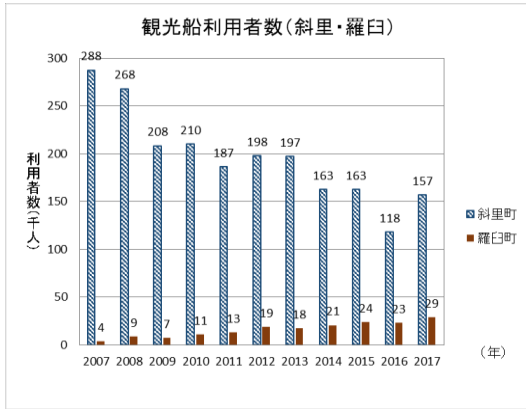
| 年度 | 項目 | 4月 | 5月 | 6月 | 7月 | 8月 | 9月 | 10月 | 11月 | 計 | 備考 |
|----------------|-----------------|-------|--------|--------|--------|--------|--------|--------|-----|---------|----------------------|
| 平成19年 2007年 | ウトロ地区観光船利用者数(人) | 1,986 | 14,462 | 51,377 | 52,690 | 71,453 | 38,094 | 17,306 | - | 247,368 | |
| | 回答率動率値(人) | 2,309 | 16,816 | 59,741 | 61,267 | 83,085 | 44,295 | 20,123 | - | 287,636 | 乗船定員989名/1145名=0.86 |
| 平成20年 2008年 | ウトロ地区観光船利用者数(人) | 2,028 | 22,269 | 42,049 | 47,962 | 50,278 | 39,989 | 23,359 | - | 227,934 | |
| | 回答率動率値(人) | 2,386 | 26,199 | 49,469 | 56,426 | 59,151 | 47,046 | 27,481 | - | 268,158 | 乗船定員946名/1114名=0.85 |
| 平成21年 2009年 | ウトロ地区観光船利用者数(人) | 608 | 16,063 | 32,169 | 32,664 | 46,872 | 31,226 | 11,315 | - | 170,917 | |
| | 回答率動率値(人) | 741 | 19,589 | 39,230 | 39,834 | 57,161 | 38,080 | 13,799 | - | 208,434 | 乗船定員955名/1163名=0.82 |
| 平成22年 2010年 | ウトロ地区観光船利用者数(人) | 1,037 | 13,858 | 27,236 | 33,906 | 50,748 | 26,477 | 17,195 | - | 170,457 | |
| | 回答率動率値(人) | 1,280 | 17,109 | 33,625 | 41,859 | 62,652 | 32,688 | 21,228 | - | 210,441 | 乗船定員943名/1163名=0.81 |
| 平成23年 2011年 | ウトロ地区観光船利用者数(人) | 1,096 | 9,592 | 23,808 | 34,440 | 46,387 | 32,049 | 12,461 | 720 | 160,553 | |
| | 回答率動率値(人) | 1,274 | 11,153 | 27,684 | 40,047 | 53,938 | 37,266 | 14,490 | 837 | 186,690 | 乗船定員997名/1161名=0.86 |
| 平成24年 2012年 | ウトロ地区観光船利用者数(人) | 1,635 | 11,983 | 26,517 | 34,111 | 49,182 | 35,542 | 11,116 | 129 | 170,215 | |
| | 回答率動率値(人) | 1,901 | 13,934 | 30,834 | 39,664 | 57,188 | 41,328 | 12,926 | 150 | 197,924 | 乗船定員999名/1163名=0.86 |
| 平成25年 2013年 | ウトロ地区観光船利用者数(人) | 96 | 7,800 | 26,812 | 41,410 | 47,022 | 33,123 | 13,056 | 413 | 169,732 | |
| | 回答率動率値(人) | 112 | 9,070 | 31,177 | 48,151 | 54,677 | 38,515 | 15,181 | 480 | 197,363 | 乗船定員997名/1161名=0.86 |
| 平成26年 2014年 | ウトロ地区観光船利用者数(人) | 848 | 6,387 | 22,539 | 34,613 | 38,966 | 27,234 | 9,180 | 146 | 139,913 | |
| | 回答率動率値(人) | 986 | 7,427 | 26,208 | 40,248 | 45,309 | 31,667 | 10,674 | 170 | 162,690 | 乗船定員997名/1164名=0.86 |
| 平成27年 2015年 | ウトロ地区観光船利用者数(人) | 538 | 10,599 | 20,535 | 32,780 | 39,162 | 29,277 | 7,285 | 316 | 140,492 | |
| | 回答率動率値(人) | 626 | 12,324 | 23,878 | 38,116 | 45,537 | 34,043 | 8,471 | 367 | 163,363 | 乗船定員997名/1164名=0.86 |
| 平成28年 2016年 | ウトロ地区観光船利用者数(人) | 124 | 6,216 | 14,797 | 23,137 | 22,294 | 15,440 | 5,648 | - | 87,656 | |
| | 回答率動率値(人) | 168 | 8,400 | 19,996 | 31,266 | 30,127 | 20,865 | 7,632 | - | 118,454 | 乗船定員848名/1152名=0.74 |
| 平成29年 2017年 | ウトロ地区観光船利用者数(人) | 864 | 12,756 | 21,834 | 32,305 | 37,863 | 21,229 | 10,024 | 45 | 136,920 | |
| | 回答率動率値(人) | 993 | 14,662 | 25,097 | 37,132 | 43,521 | 24,401 | 11,522 | 52 | 157,379 | 乗船定員1044名/1208名=0.87 |
| 前年比 | | 42% | 137% | 106% | 100% | 119% | 97% | 140% | 31% | 111% | |

○羅臼町

表11-5 羅臼地区観光船利用者数の推移

| 年度 | 項目 | 1月 | 2月 | 3月 | 4月 | 5月 | 6月 | 7月 | 8月 | 9月 | 10月 | 11月 | 12月 | 計 | 備考 |
|----------------|----------------|------|-------|-------|------|-------|-------|-------|-------|-------|------|-----|-----|--------|--------------------|
| 平成19年 2007年 | 羅臼地区観光船利用者数(人) | - | 1,031 | 128 | 383 | 74 | 316 | 355 | 1,225 | 577 | 94 | 24 | - | 4,207 | |
| | 回答率動率値(人) | - | 1,031 | 128 | 383 | 74 | 316 | 355 | 1,225 | 577 | 94 | 24 | - | 4,207 | 乗船定員383名/383名=1.0 |
| 平成20年 2008年 | 羅臼地区観光船利用者数(人) | 29 | 1,516 | 631 | 288 | 423 | 615 | 1,252 | 2,300 | 1,332 | 170 | - | - | 8,556 | |
| | 回答率動率値(人) | 29 | 1,516 | 631 | 288 | 423 | 615 | 1,252 | 2,300 | 1,332 | 170 | - | - | 8,556 | 乗船定員357名/357名=1.0 |
| 平成21年 2009年 | 羅臼地区観光船利用者数(人) | 10 | 541 | 389 | 128 | 661 | 580 | 1,370 | 2,329 | 1,157 | 194 | - | - | 7,359 | |
| | 回答率動率値(人) | 10 | 541 | 389 | 128 | 661 | 580 | 1,370 | 2,329 | 1,157 | 194 | - | - | 7,359 | 乗船定員344名/344名=1.0 |
| 平成22年 2010年 | 羅臼地区観光船利用者数(人) | 25 | 1,793 | 486 | 64 | 599 | 807 | 1,618 | 3,829 | 1,437 | 472 | - | - | 11,130 | |
| | 回答率動率値(人) | 25 | 1,793 | 486 | 64 | 599 | 807 | 1,618 | 3,829 | 1,437 | 472 | - | - | 11,130 | 乗船定員344名/344名=1.0 |
| 平成23年 2011年 | 羅臼地区観光船利用者数(人) | 36 | 2,213 | 581 | 194 | 940 | 863 | 1,763 | 4,521 | 1,629 | 321 | - | - | 13,061 | |
| | 回答率動率値(人) | 36 | 2,213 | 581 | 194 | 940 | 863 | 1,763 | 4,521 | 1,629 | 321 | - | - | 13,061 | 乗船定員377名/377名=1.0 |
| 平成24年 2012年 | 羅臼地区観光船利用者数(人) | 28 | 2,395 | 591 | 238 | 854 | 1,371 | 2,617 | 5,011 | 1,744 | 490 | - | - | 15,399 | |
| | 回答率動率値(人) | 35 | 2,957 | 730 | 294 | 1,054 | 1,693 | 3,231 | 6,186 | 2,153 | 605 | - | - | 18,937 | 乗船定員307名/377名=0.81 |
| 平成25年 2013年 | 羅臼地区観光船利用者数(人) | 42 | 3,221 | 665 | 108 | 656 | 1,172 | 2,443 | 4,621 | 1,525 | 270 | 43 | - | 14,766 | |
| | 回答率動率値(人) | 50 | 3,835 | 792 | 129 | 781 | 1,395 | 2,908 | 5,501 | 1,815 | 321 | 51 | - | 17,579 | 乗船定員314名/374名=0.84 |
| 平成26年 2014年 | 羅臼地区観光船利用者数(人) | 0 | 1,988 | 492 | 92 | 1,281 | 2,603 | 4,259 | 7,011 | 2,480 | 397 | 24 | - | 20,627 | |
| | 回答率動率値(人) | 0 | 1,988 | 492 | 92 | 1,281 | 2,603 | 4,259 | 7,011 | 2,480 | 397 | 24 | - | 20,627 | 乗船定員237名/237名=1.0 |
| 平成27年 2015年 | 羅臼地区観光船利用者数(人) | 57 | 3,505 | 734 | 42 | 1,560 | 3,147 | 5,367 | 6,739 | 2,659 | 175 | 0 | - | 23,985 | |
| | 回答率動率値(人) | 57 | 3,505 | 734 | 42 | 1,560 | 3,147 | 5,367 | 6,739 | 2,659 | 175 | 0 | - | 23,985 | 乗船定員237名/237名=1.0 |
| 平成28年 2016年 | 羅臼地区観光船利用者数(人) | 103 | 4,001 | 833 | 25 | 1,853 | 3,838 | 5,199 | 5,258 | 2,057 | 254 | 0 | - | 23,421 | |
| | 回答率動率値(人) | 103 | 4,001 | 833 | 25 | 1,853 | 3,838 | 5,199 | 5,258 | 2,057 | 254 | 0 | - | 23,421 | 乗船定員283名/283名=1.0 |
| 平成29年 2017年 | 羅臼地区観光船利用者数(人) | 108 | 4,687 | 1,530 | 127 | 3,213 | 3,664 | 5,500 | 8,194 | 2,165 | 539 | 20 | - | 29,747 | |
| | 回答率動率値(人) | 108 | 4,687 | 1,530 | 127 | 3,213 | 3,664 | 5,500 | 8,194 | 2,165 | 539 | 20 | - | 29,747 | 乗船定員262名/262名=1.0 |
| 前年比 | | 105% | 117% | 184% | 508% | 173% | 95% | 106% | 156% | 105% | 212% | - | - | 127% | |

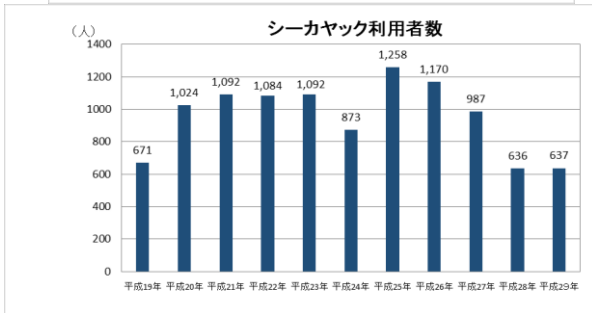
出典：環境省「平成29年度知床国立公園適正利用等検討業務報告書」



○観光船利用者数（斜里町、羅臼町）

図11-18 観光船利用者数の推移（斜里町・羅臼町）

出典：環境省「平成29年度知床国立公園適正利用等検討業務報告書」



[主な利用状況]

図11-19 シーカヤック利用者数の推移

出典：環境省「平成29年度知床国立公園適正利用等検討業務報告書」

表11-6 羅臼側の渡船による釣り利用者数

| 年 | 船渡場所 | 人数 | 合計人数 | 前年比 |
|-------|-------|-----|-------|------|
| 平成20年 | モイレウシ | 313 | 559 | 71% |
| | ペキン浜 | 54 | | |
| | 二本滝 | 110 | | |
| | クズレ滝 | 82 | | |
| 平成21年 | モイレウシ | 546 | 1,222 | 219% |
| | ペキン浜 | 381 | | |
| | 二本滝 | 200 | | |
| | クズレ滝 | 95 | | |
| 平成22年 | モイレウシ | 308 | 552 | 45% |
| | ペキン浜 | 190 | | |
| | 二本滝 | 4 | | |
| | クズレ滝 | 50 | | |
| 平成23年 | モイレウシ | 507 | 911 | 165% |
| | ペキン浜 | 288 | | |
| | 二本滝 | 63 | | |
| | クズレ滝 | 53 | | |
| 平成24年 | モイレウシ | 336 | 801 | 88% |
| | ペキン浜 | 306 | | |
| | 二本滝 | 96 | | |
| | クズレ滝 | 63 | | |
| 平成25年 | モイレウシ | 246 | 829 | 103% |
| | ペキン浜 | 374 | | |
| | 二本滝 | 139 | | |
| | クズレ滝 | 70 | | |
| 平成26年 | モイレウシ | 193 | 520 | 63% |
| | ペキン浜 | 202 | | |
| | 二本滝 | 88 | | |
| | クズレ滝 | 37 | | |
| 平成27年 | モイレウシ | 186 | 759 | 146% |
| | ペキン浜 | 395 | | |
| | 二本滝 | 104 | | |
| | クズレ滝 | 74 | | |
| 平成28年 | モイレウシ | 166 | 486 | 64% |
| | ペキン浜 | 218 | | |
| | 二本滝 | 61 | | |
| | クズレ滝 | 41 | | |
| 平成29年 | モイレウシ | 174 | 719 | 148% |
| | ペキン浜 | 292 | | |
| | 二本滝 | 173 | | |
| | クズレ滝 | 80 | | |

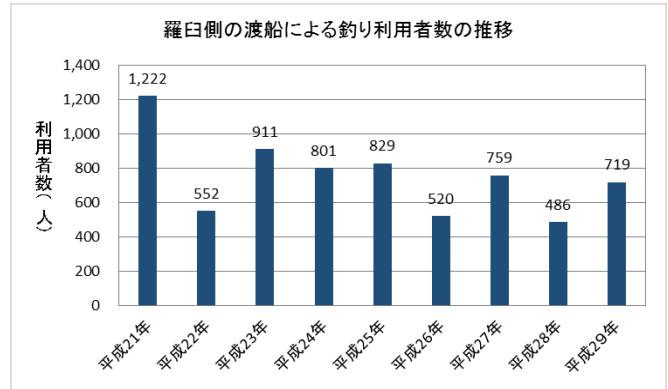


図11-20 羅臼側の渡船による釣り利用者数の推移

出典：環境省「平成29年度知床国立公園適正利用等検討業務報告書」

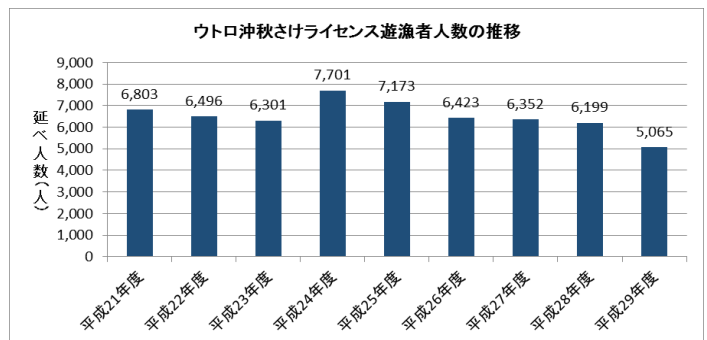


図11-21 ウトロ沖秋さけライセンス遊漁者人数の推移

作図データ出典：網走海区漁業調整委員会

出典：環境省「平成29年度知床国立公園適正利用等検討業務報告書」

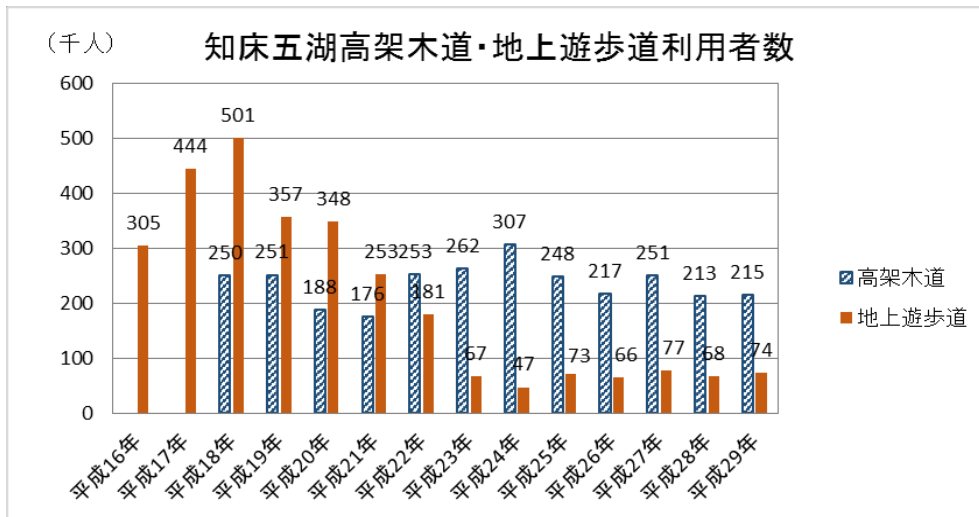


図11-22 知床五湖高架木道・地上遊歩道利用者数の推移

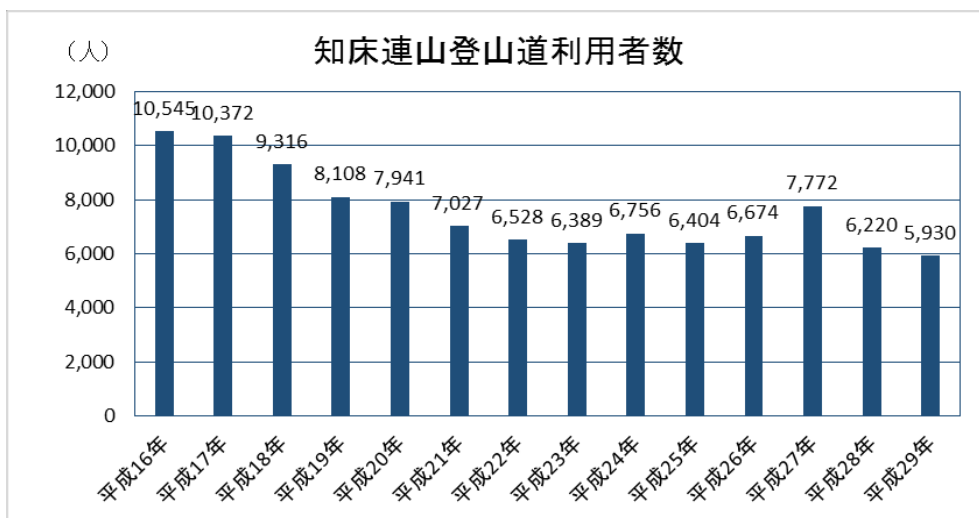


図11-23 知床連山登山道利用者数の推移

出典：環境省「平成29年度知床国立公園適正利用等検討業務報告書」

<地域社会>

- ・両町とも人口の減少傾向が続いている。
- ・町税収入は斜里町が1,964.9百万円（平成28年度）、羅臼町が668.0百万円（平成28年度）となった。斜里町、羅臼町とも近年は横ばい傾向。
- ・両町とも児童、生徒数の減少傾向が続いている。特に、斜里町においては小学校の統廃合が進んだ。

[人口・年齢構成]

○斜里町

表11-7 人口・世帯数の推移（斜里町）

| 年 | 人口（人） | | | 世帯数（戸） |
|--------|-------|-------|--------|--------|
| | 男 | 女 | 計 | |
| 昭和 30年 | 9,249 | 8,219 | 17,468 | 2,960 |
| 昭和 35年 | 9,506 | 8,865 | 18,371 | 3,557 |
| 昭和 40年 | 9,367 | 8,648 | 18,015 | 4,014 |
| 昭和 45年 | 8,361 | 8,313 | 16,674 | 4,309 |
| 昭和 50年 | 7,942 | 8,054 | 15,996 | 4,617 |
| 昭和 55年 | 7,785 | 8,010 | 15,795 | 5,248 |
| 昭和 60年 | 7,844 | 8,111 | 15,955 | 5,346 |
| 平成 2年 | 7,393 | 7,789 | 15,182 | 5,202 |
| 平成 7年 | 7,235 | 7,399 | 14,634 | 5,450 |
| 平成 12年 | 6,986 | 7,080 | 14,066 | 5,636 |
| 平成 17年 | 6,707 | 6,724 | 13,431 | 5,703 |
| 平成 22年 | 6,517 | 6,528 | 13,045 | 5,759 |
| 平成 27年 | 6,109 | 6,117 | 12,226 | 5,560 |

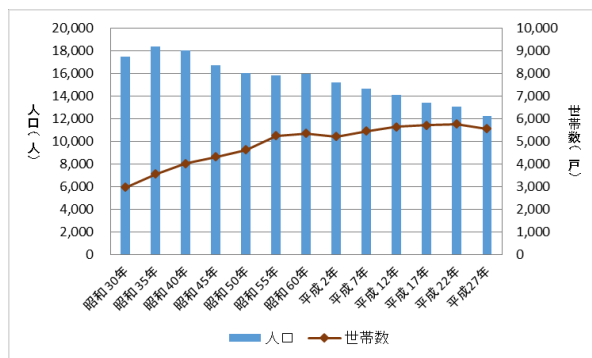


図11-24 人口・世帯数の推移（斜里町）

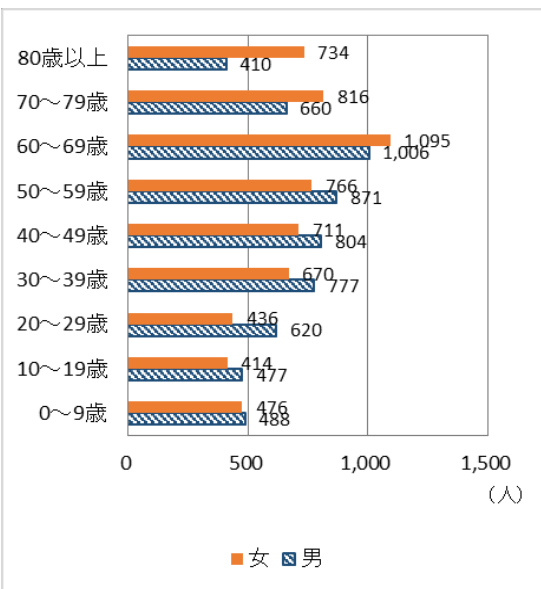


図11-25 平成27年 10歳階級別人口（斜里町）

作図データ出典：総務省「国勢調査」

○羅臼町

表11-8 人口・世帯数の推移（羅臼町）

| 年 | 人口（人） | | | 世帯数（戸） |
|--------|-------|-------|-------|--------|
| | 男 | 女 | 計 | |
| 昭和 30年 | 3,262 | 2,685 | 5,947 | 961 |
| 昭和 35年 | 3,998 | 3,560 | 7,558 | 1,416 |
| 昭和 40年 | 4,653 | 4,278 | 8,931 | 1,882 |
| 昭和 45年 | 4,627 | 4,118 | 8,745 | 2,010 |
| 昭和 50年 | 4,454 | 3,795 | 8,249 | 2,085 |
| 昭和 55年 | 4,480 | 3,819 | 8,299 | 2,804 |
| 昭和 60年 | 4,227 | 3,838 | 8,065 | 2,566 |
| 平成 2年 | 3,948 | 3,857 | 7,805 | 2,409 |
| 平成 7年 | 3,717 | 3,754 | 7,471 | 2,341 |
| 平成 12年 | 3,501 | 3,455 | 6,956 | 2,355 |
| 平成 17年 | 3,242 | 3,298 | 6,540 | 2,268 |
| 平成 22年 | 2,931 | 2,954 | 5,885 | 2,177 |
| 平成 27年 | 2,695 | 2,720 | 5,415 | 2,101 |

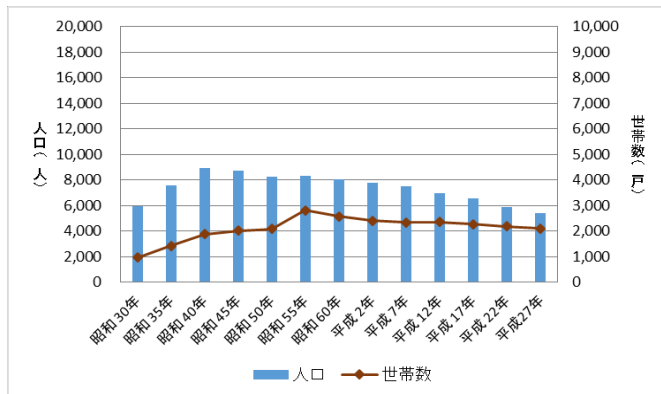


図11-26 人口・世帯数の推移（羅臼町）

作図表データ出典：総務省「国勢調査」

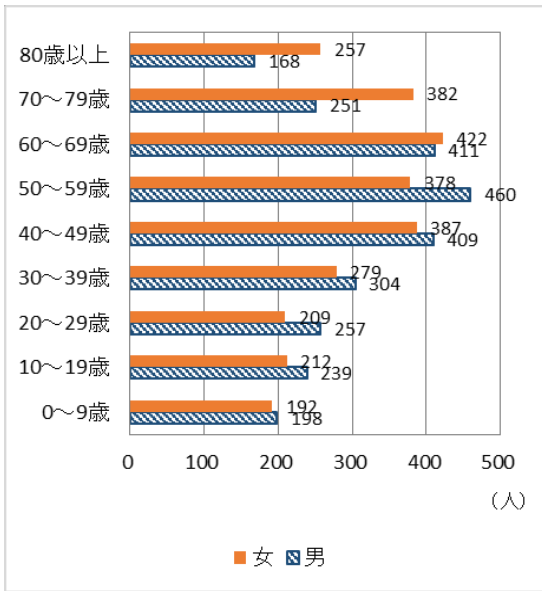


図11-27 平成27年 10歳階級別人口 (羅臼町)

作図データ出典：総務省「国勢調査」

○参考：北海道

表11-9 人口・世帯数の推移 (北海道)

| 年 | 人口 (人) | | | 世帯数 (戸) |
|--------|-----------|-----------|-----------|-----------|
| | 男 | 女 | 計 | |
| 昭和 30年 | 2,428,833 | 2,344,254 | 4,773,087 | 897,769 |
| 昭和 35年 | 2,544,753 | 2,494,453 | 5,039,206 | 1,077,838 |
| 昭和 40年 | 2,583,159 | 2,588,641 | 5,171,800 | 1,264,143 |
| 昭和 45年 | 2,552,806 | 2,631,481 | 5,184,287 | 1,428,917 |
| 昭和 50年 | 2,621,285 | 2,716,921 | 5,338,206 | 1,623,589 |
| 昭和 55年 | 2,737,089 | 2,838,900 | 5,575,989 | 1,843,386 |
| 昭和 60年 | 2,766,296 | 2,913,143 | 5,679,439 | 1,930,078 |
| 平成 2年 | 2,722,988 | 2,920,659 | 5,643,647 | 2,031,612 |
| 平成 7年 | 2,736,844 | 2,955,477 | 5,692,321 | 2,187,000 |
| 平成 12年 | 2,719,389 | 2,963,673 | 5,683,062 | 2,306,419 |
| 平成 17年 | 2,675,033 | 2,952,704 | 5,627,737 | 2,380,251 |
| 平成 22年 | 2,603,345 | 2,903,074 | 5,506,419 | 2,424,317 |
| 平成 27年 | 2,536,648 | 2,846,931 | 5,383,579 | 2,440,502 |

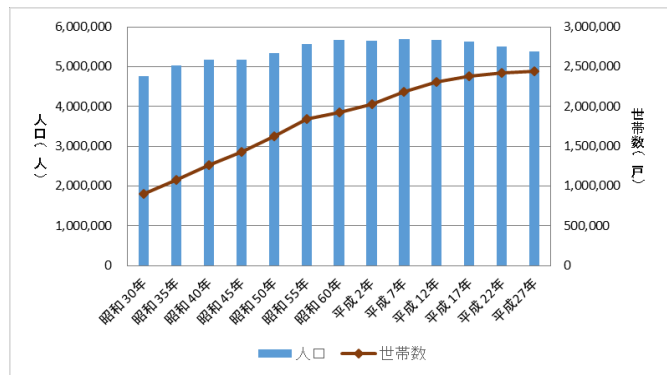


図11-28 人口・世帯数の推移 (北海道)

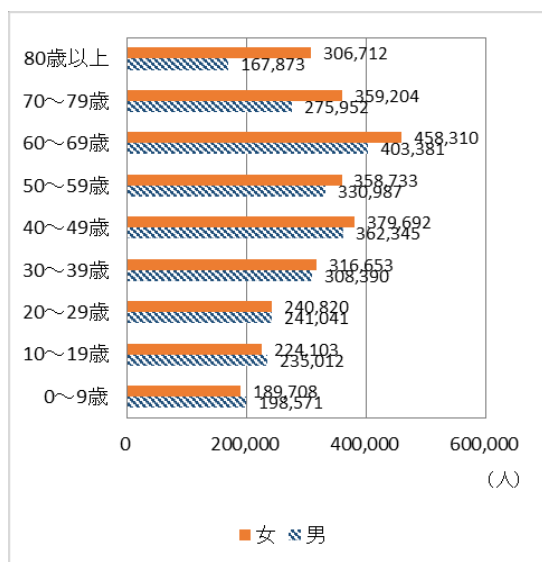


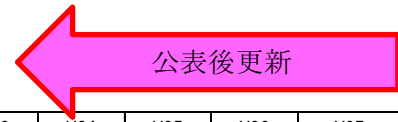
図11-29 平成27年 10歳階級別人口 (北海道)

作図データ出典：総務省「国勢調査」

[町税収入額]

○斜里町

表11-10 町税収入額の推移 (斜里町)



| 区分 | H15 | H16 | H17 | H18 | H19 | H20 | H21 | H22 | H23 | H24 | H25 | H26 | H27 | H28 |
|-------|---------|---------|---------|---------|---------|---------|---------|---------|---------|---------|---------|---------|---------|---------|
| 町民税 | 599.6 | 662.4 | 679.1 | 834.6 | 964.4 | 906.5 | 893.9 | 938.6 | 890.1 | 979.6 | 959.3 | 932.1 | 922.8 | 936.5 |
| 固定資産税 | 696.5 | 694.0 | 721.1 | 714.1 | 704.2 | 747.3 | 715.2 | 736.1 | 876.2 | 776.3 | 749.7 | 751.1 | 775.6 | 745.8 |
| その他の税 | 282.0 | 278.1 | 278.4 | 280.3 | 269.6 | 266.3 | 254.2 | 257.6 | 276.7 | 272.1 | 286.0 | 277.8 | 299.4 | 282.6 |
| 計 | 1,578.1 | 1,634.5 | 1,678.6 | 1,829.0 | 1,938.2 | 1,920.1 | 1,863.3 | 1,932.3 | 2,043.0 | 2,028.0 | 1,995.0 | 1,961.0 | 1,977.8 | 1,964.9 |

出典：斜里町「斜里町各会計予算執行等の説明書」

○羅臼町

表11-11 町税収入額の推移 (羅臼町)

(百万円)

| 区分 | H15 | H16 | H17 | H18 | H19 | H20 | H21 | H22 | H23 | H24 | H25 | H26 | H27 | H28 |
|-------|-------|-------|-------|-------|-------|-------|-------|-------|-------|-------|-------|-------|-------|-------|
| 町民税 | 250.8 | 249.0 | 311.1 | 336.5 | 410.9 | 426.1 | 355.2 | 344.0 | 331.0 | 375.0 | 355.0 | 353.2 | 333.5 | 336.3 |
| 固定資産税 | 284.3 | 285.3 | 290.0 | 268.5 | 271.2 | 279.0 | 262.8 | 259.3 | 266.1 | 244.8 | 244.4 | 244.1 | 237.0 | 247.7 |
| その他の税 | 80.6 | 82.1 | 79.3 | 80.4 | 79.5 | 72.2 | 73.1 | 74.1 | 82.1 | 82.7 | 90.8 | 87.2 | 85.0 | 84.0 |
| 計 | 615.7 | 616.4 | 680.4 | 685.5 | 761.6 | 777.3 | 691.2 | 677.3 | 679.3 | 702.5 | 690.2 | 684.5 | 655.6 | 668.0 |

出典：羅臼町「平成28年度羅臼町資料編」

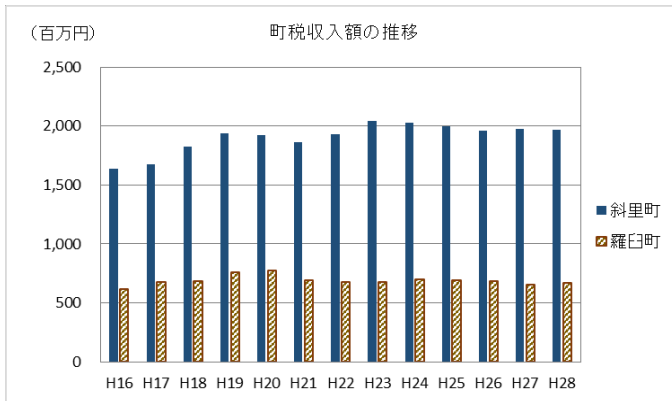
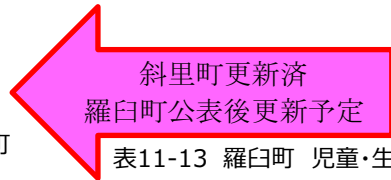


図11-30 町税収入額の推移 (斜里町・羅臼町)

作図データ出典：
斜里町「斜里町各会計予算執行等の説明書」
羅臼町「平成28年度羅臼町資料編」



[児童・生徒数の推移]

○斜里町

表11-12 斜里町 児童・生徒数の推移

| | 小学校 | | |
|-------------|-----|-----|-----|
| | 学校数 | 学級数 | 児童数 |
| 平成19(2007)年 | 9 | 53 | 681 |
| 平成20(2008)年 | 9 | 48 | 642 |
| 平成21(2009)年 | 9 | 47 | 614 |
| 平成22(2010)年 | 8 | 41 | 600 |
| 平成23(2011)年 | 8 | 40 | 606 |
| 平成24(2012)年 | 7 | 43 | 588 |
| 平成25(2013)年 | 7 | 44 | 574 |
| 平成26(2014)年 | 6 | 41 | 558 |
| 平成27(2015)年 | 6 | 42 | 568 |
| 平成28(2016)年 | 2 | 27 | 509 |

○羅臼町

表11-13 羅臼町 児童・生徒数の推移

| | 小学校 | | |
|-------------|-----|-----|-----|
| | 学校数 | 学級数 | 児童数 |
| 平成19(2007)年 | 5 | 25 | 356 |
| 平成20(2008)年 | 4 | 22 | 358 |
| 平成21(2009)年 | 4 | 24 | 350 |
| 平成22(2010)年 | 2 | 17 | 333 |
| 平成23(2011)年 | 2 | 18 | 357 |
| 平成24(2012)年 | 2 | 17 | 329 |
| 平成25(2013)年 | 2 | 17 | 309 |
| 平成26(2014)年 | 2 | 17 | 289 |
| 平成27(2015)年 | 2 | 17 | 272 |
| 平成28(2016)年 | 2 | 18 | 244 |

| | 中学校 | | |
|-------------|-----|-----|-----|
| | 学校数 | 学級数 | 生徒数 |
| 平成19(2007)年 | 2 | 15 | 359 |
| 平成20(2008)年 | 2 | 14 | 321 |
| 平成21(2009)年 | 2 | 14 | 337 |
| 平成22(2010)年 | 2 | 14 | 330 |
| 平成23(2011)年 | 2 | 14 | 331 |
| 平成24(2012)年 | 2 | 14 | 321 |
| 平成25(2013)年 | 2 | 15 | 309 |
| 平成26(2014)年 | 2 | 14 | 295 |
| 平成27(2015)年 | 2 | 15 | 274 |
| 平成28(2016)年 | 1 | 11 | 235 |

| | 中学校 | | |
|-------------|-----|-----|-----|
| | 学校数 | 学級数 | 生徒数 |
| 平成19(2007)年 | 4 | 17 | 250 |
| 平成20(2008)年 | 3 | 10 | 229 |
| 平成21(2009)年 | 3 | 10 | 203 |
| 平成22(2010)年 | 2 | 9 | 188 |
| 平成23(2011)年 | 2 | 9 | 163 |
| 平成24(2012)年 | 2 | 11 | 177 |
| 平成25(2013)年 | 2 | 10 | 150 |
| 平成26(2014)年 | 2 | 10 | 171 |
| 平成27(2015)年 | 2 | 10 | 156 |
| 平成28(2016)年 | 2 | 10 | 167 |

| | 高等学校 | |
|-------------|------|-----|
| | 学校数 | 生徒数 |
| 平成19(2007)年 | 1 | 300 |
| 平成20(2008)年 | 1 | 298 |
| 平成21(2009)年 | 1 | 277 |
| 平成22(2010)年 | 1 | 267 |
| 平成23(2011)年 | 1 | 251 |
| 平成24(2012)年 | 1 | 255 |
| 平成25(2013)年 | 1 | 243 |
| 平成26(2014)年 | 1 | 225 |
| 平成27(2015)年 | 1 | 206 |
| 平成28(2016)年 | 1 | 186 |

| | 高等学校 | |
|-------------|------|-----|
| | 学校数 | 生徒数 |
| 平成19(2007)年 | 1 | 170 |
| 平成20(2008)年 | 1 | 167 |
| 平成21(2009)年 | 1 | 175 |
| 平成22(2010)年 | 1 | 177 |
| 平成23(2011)年 | 1 | 165 |
| 平成24(2012)年 | 1 | 142 |
| 平成25(2013)年 | 1 | 127 |
| 平成26(2014)年 | 1 | 107 |
| 平成27(2015)年 | 1 | 113 |
| 平成28(2016)年 | 1 | 96 |

出典：斜里町「斜里町分野別統計書平成29年3月」

出典：羅臼町「平成28年度羅臼町資料編」

<文化振興>

・両町とも、地元の産業、自然環境を活かしたイベントを1年を通して開催しており、道内外から観光客が訪れている。
 ・平成28年度の主要施設の利用状況は、知床世界遺産センターでは116,841人と前年より増加した。羅臼ビジターセンターでは41,895人となり、前年より1.7%ほど増加している。知床世界遺産ルサフィールドハウスでは6,186人となり、20%以上減少している。知床自然センター利用者数は173,206人と17%ほど増加している。知床博物館では10,553人となり、ほぼ前年並みの利用となっている。

[指定文化財]

○斜里町

表11-14 指定文化財（斜里町）

| 名称 | 指定年月日 |
|-------------|----------|
| 旧斜里神社拝殿 | S51.11.8 |
| 朱円竪穴住居跡群 | S42.6.22 |
| 斜里朱円周堤墓 | S32.1.29 |
| 斜里朱円周堤墓出土建物 | H25.3.29 |
| 津軽藩士シャリ陣屋跡 | S62.7.1 |
| 津軽藩士墓所跡 | S62.7.1 |
| シャリ運上屋(会所)跡 | S62.7.1 |
| 来運1遺跡 | H24.8.29 |
| 絵馬 | S62.7.1 |
| 歌枕額 | S62.7.1 |
| 斜里神社石灯笼 | H15.3.26 |
| 津軽藩士死没者の供養碑 | S57.7.1 |
| 津軽藩士死没者の過去帳 | S57.7.1 |
| 旧国鉄線根北線越川橋梁 | H10.7.23 |

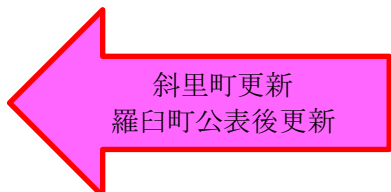
出典：斜里町「斜里町分野別統計書平成30年3月」

○羅臼町

表11-15 指定文化財（羅臼町）

| 名称 | 指定年月日 |
|---------------|-----------|
| 旧植別神社跡 | S48.5.1 |
| 久右衛門の洞跡 | S48.5.1 |
| 知床いぶき樽 | H3.5.1 |
| 弘化の釣鐘 | H25.12.1 |
| 羅臼のひかりごけ | S38.12.24 |
| 羅臼の間歌泉 | S43.3.19 |
| 北海道松法川北岸遺跡出土品 | H27.9.4 |

出典：羅臼町「平成28年度羅臼町資料編」



[主な地域の祭り]

○斜里町

表11-16 主な祭り（斜里町）

| 名称 | 開催時期 |
|-----------|------|
| 羅臼岳山開き | 7月 |
| しれとこ斜里ねぶた | 7月 |
| しれとこ夏まつり | 7月 |
| しれとこ産業まつり | 9月 |

出典：斜里町ホームページ

○羅臼町

表11-17 主な祭り（羅臼町）

| 名称 | 開催時期 |
|------------|--------|
| らうすオジロまつり | 2月 |
| 知床雪壁ウォーク | 4月 |
| 知床開き | 6月 |
| 羅臼神社祭 | 7月 |
| 羅臼岳安全祈願祭 | 7月 |
| らうす漁火まつり | 9月 |
| 秋まつり | 9月 |
| 知床峠紅葉ウォーク | 10月 |
| かあちゃんのごっこ市 | 5月～11月 |

出典：羅臼町ホームページ

[主要施設の利用状況]

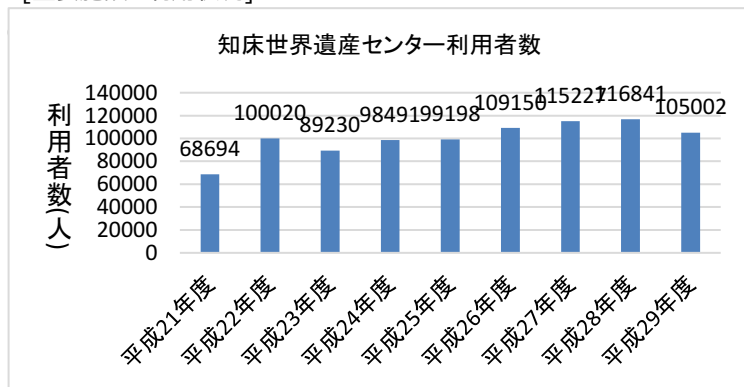


図11-31 知床世界遺産センター利用者数の推移

作図データ出典：知床世界遺産センター

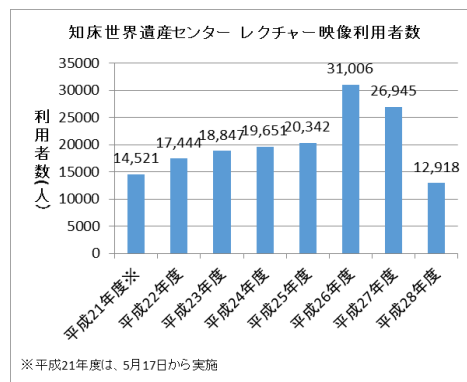


図11-32 知床世界遺産センターレクチャー映像利用者数の推移

作図データ出典：平成28年度知床世界遺産施設等運営協議会総会

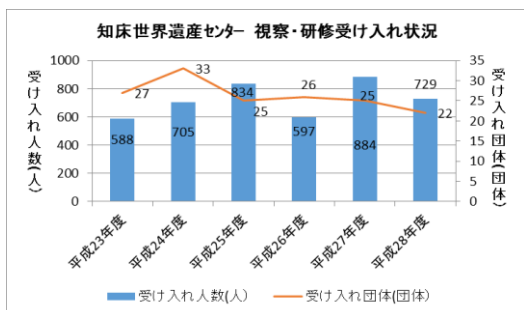


図11-33 知床世界遺産センター視察・研修受け入れ状況の推

作図データ出典：平成28年度知床世界遺産施設等運営協議会総会資料

○羅臼ビジターセンター

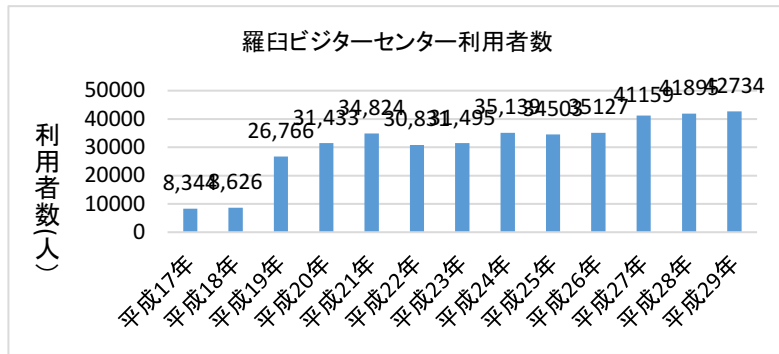


図11-34 羅臼ビジターセンター利用者数の推移

作図データ出典：羅臼ビジターセンター

確定データ入手後更新

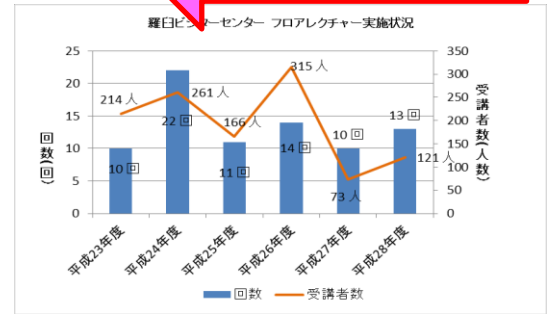


図11-35 羅臼ビジターセンターフロアレクチャー実施状況

作図データ出典：知床財団調べ

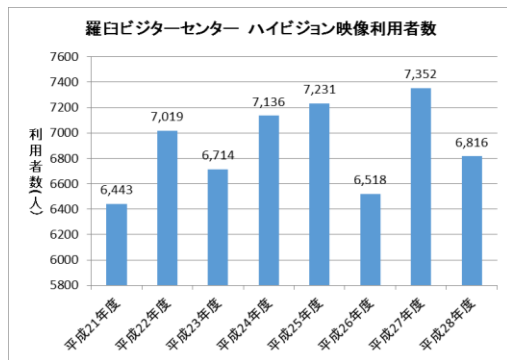


図11-36 羅臼ビジターセンターハイビジョン映像利用者数の推移

作図データ出典：羅臼ビジターセンター

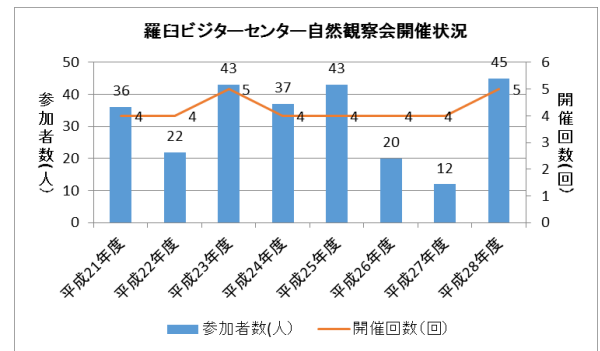


図11-37 羅臼ビジターセンター自然観察会開催状況

作図データ出典：羅臼ビジターセンター

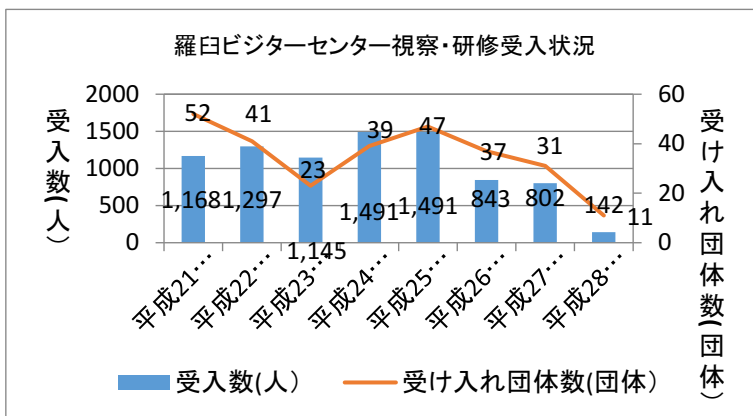


図11-38 羅臼ビジターセンター視察・研修受け入れ状況の推移

作図データ出典：平成28年度知床世界遺産施設等運営協議会総会資料

○ ルサフィールドハウス

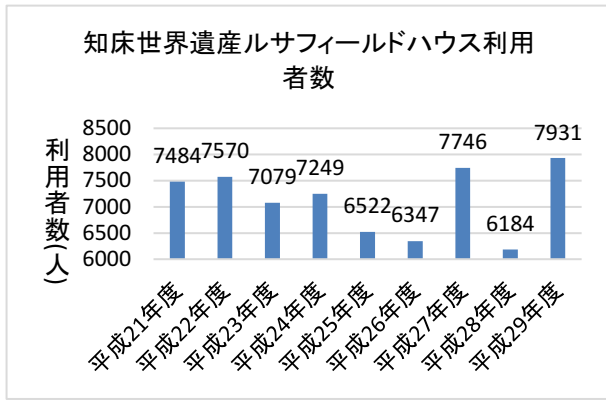


図11-39 知床世界遺産ルサフィールドハウス利用者数の推移

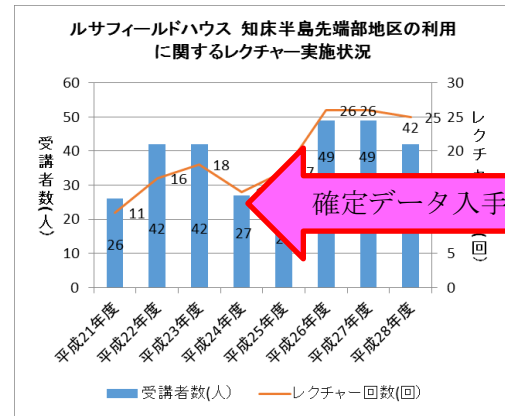


図11-40 知床世界遺産ルサフィールドハウス知床半島先端部地区の利用に関するレクチャー実施状況

作図データ出典：平成28年度知床世界遺産施設等運営協議会総会資料

○ 知床自然センター

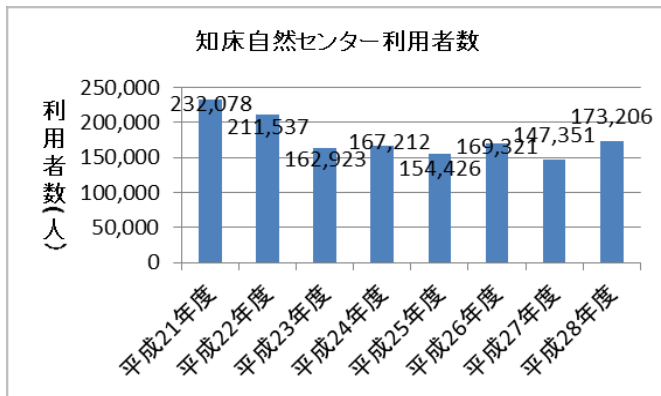


図11-41 知床自然センター利用者数の推移

作図データ出典：知床財団調べ

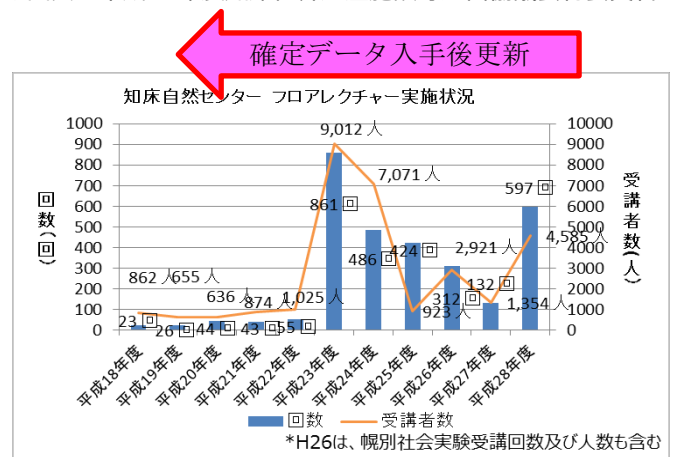


図11-42 知床自然センター フロアレクチャー実施状況

作図データ出典：知床財団調べ

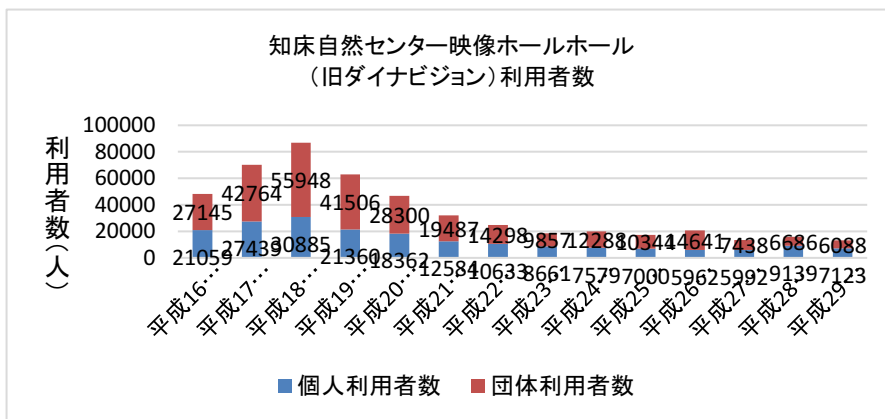
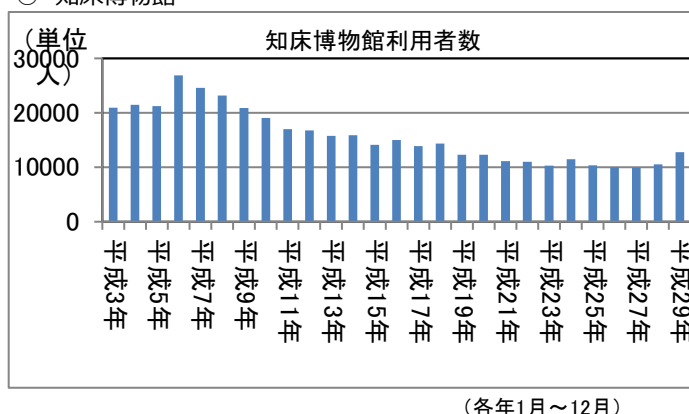


図11-43 知床自然センター映像ホール(旧ダイナビジョン)利用者数の推移

○ 知床博物館



作図データ出典：公益財団法人知床財団

図11-44 知床博物館利用者数の推移

出典：環境省「平成29年度知床国立公園適正利用等検討業務報

(各年1月～12月)

〔地域住民を対象とした普及啓発講座等の開催状況〕

表11-18 地域住民を対象とした講座の開催状況（環境省主催）

| 年度 | 開催日 | 開催地 | テーマ | 参加人数 |
|-----|--------|---------|---|------|
| H29 | 7月23日 | 羅臼町 | しれとこ住民講座「シーカヤックの魅力とリスク」 | 30 |
| | 8月19日 | 斜里町 | しれとこ住民講座「集まれ！オニアザミバスターズ」 | 8 |
| | 9月30日 | 斜里町 | しれとこ住民講座「ぶらゴウチ 知床誕生のナゾを解く」 | 17 |
| | 12月9日 | 羅臼町 | しれとこ住民講座「土器の時代からチャシの時代へ」 | 26 |
| H28 | 1月28日 | 羅臼町 | しれとこ住民講座「流氷がもたらす恵みと災害」 | 18 |
| | 1月29日 | 斜里町 | しれとこ住民講座「流氷を通じて学ぶ地球環境と地域防災」 | 33 |
| | 2月5日 | 斜里町 | しれとこ住民講座「宇登呂灯台から見下ろす“凍る海”」 | 24 |
| | 2月7日 | 羅臼町 | しれとこ住民講座「増えすぎたシカたちの管理と有効活用 エゾシカ料理教室」 | 14 |
| H27 | 2月8日 | 羅臼町 | しれとこ住民講座「おしきは幻からレジェンドへ！『ラウスブドウエビ』誕生！！～すごいぞ！羅臼の生き物たち～」 | 23 |
| | 2月9日 | 羅臼町 | しれとこ住民講座「おしきは幻からレジェンドへ！『ラウスブドウエビ』誕生！！～すごいぞ！羅臼の生き物たち～」 | 41 |
| | 2月9日 | 斜里町 | しれとこ住民講座「カラフトマスはオホーツク海を見放すのか？」 | 41 |
| | 2月16日 | 斜里町 | しれとこ住民講座「関サバがライバル！？カラフトマスをフレンチで」 | 12 |
| H26 | 11月1日 | 斜里町 | 知床国立公園指定5周年記念シンポジウム～世界に誇る真のSHIRETOKOへ。その魅力と可能性に迫る。 | |
| H25 | 10月27日 | 羅臼町 | らうす自然講座「シマフクロウを語る」 | 22 |
| | 11月24日 | 羅臼町 | 第1回しれとこ科学教室「オジロの話～ワシたちの一年～」 | 34 |
| | 12月6日 | 斜里町 | 第2回しれとこ科学教室「増えすぎたシカたちの管理と有効活用① ニホンシカの今～保護管理の体制づくり～」 | 17 |
| | 12月8日 | 羅臼町 | オオワシとの共存を目指して～北海道とサハリンにおけるオオワシの現状と課題～ | 25 |
| | 1月14日 | 斜里町 | 増えすぎたシカたちの管理と有効活用② 「意外とイker！エゾシカは北海道の資源となりうるか？」 | 30 |
| | 1月28日 | 斜里町 | 増えすぎたシカたちの管理と有効活用③ 「エゾシカ料理教室」 | 23 |
| H24 | 7月28日 | 羅臼町、斜里町 | 知床岬で外来種根絶作戦！ | 16 |
| | 10月14日 | 羅臼町 | らうす自然講座 第1回「ルサ川のはなし」 | 25 |
| | 10月23日 | 斜里町 | 第1回しれとこ科学教室「渡島半島での試行から学ぶ北海道のヒグマ保護管理」 | 49 |
| | 10月30日 | 斜里町 | しれとこ住民講座「現在・過去・未来、ここまでわかった知床のヒグマ」 | 47 |
| | 11月6日 | 斜里町 | しれとこ住民講座「ヒグマ対応最前線-2012-」 | 34 |
| | 11月11日 | 羅臼町 | らうす自然講座 第2回「羅臼岳の希少植物」 | 18 |
| | 12月8日 | 羅臼町 | 第2回しれとこ科学教室「観光客の皆さんが知床に求めるものは？～経済学の視点から～」 | 18 |
| | 2月23日 | 羅臼町 | らうす自然講座 第3回「冬の羅臼で観察できる海辺の鳥」 | 17 |
| H23 | 7月25日 | 羅臼町 | 第1回しれとこ科学教室「根室海峡のスケゾウ魚～これまで、今、そしてこれから～地球温暖化と知床の水産業」 | 56 |
| | 8月17日 | 斜里町 | 第2回しれとこ科学教室「シカが知床の風景を変える～エゾシカの急増と植生への影響～」 | 16 |
| | 8月20日 | 斜里町 | 行けるようになりました 硫黄山-新噴火口 魅力再発見！ | 15 |
| | 8月27日 | 羅臼町 | らうす自然講座 第1回「のぞいてみよう！羅臼のみなと」 | 17 |
| | 9月10日 | 羅臼町 | 知床岬での外来種根絶作戦 | 4 |
| | 9月17日 | 羅臼町 | らうす自然講座 第2回「みんなで調査！らうすの磯の生き物たち」 | 7 |
| | 10月15日 | 斜里町 | 第3回しれとこ科学教室「海と森のつながりを取り戻せ！～魚から見たよい川とは？～」 | 13 |
| | 10月16日 | 羅臼町 | らうす自然講座 第3回「のんびり歩く秋の道」 | 4 |
| | 1月28日 | 羅臼町 | らうす自然講座 第4回「シカのワナって知ってる？～見てみよう！作ってみよう！～」 | 8 |
| | 2月25日 | 斜里町 | 知床国立公園におけるエゾシカ管理の現場をのぞいてみよう！散策会 | 15 |
| H22 | 5月17日 | 羅臼町 | 森づくりの現場から@SHIRETOKO | 20 |
| | 9月25日 | 羅臼町 | 根室海峡のクジラ・イルカ～わたしはどこから来て、何をして、どこへ行くのか～ | 58 |
| | 10月14日 | 羅臼町 | 北方四島と知床～開発の現状と将来に向けて～ | 21 |
| | 12月16日 | 斜里町 | 使って守る地域資源戦略のための専門家 | 38 |
| | 3月3日 | 羅臼町 | 持続的漁業は知床そして地球を守る | 30 |

出典

- 平成29年度 知床世界自然遺産地域における住民向け普及啓発講座開催補助業務報告書
- 平成28年度 知床世界自然遺産地域における住民向け普及啓発講座開催補助業務報告書
- 平成25年度 自然環境資源保全基盤整備推進事業（グリーンエキスパート）「知床国立公園羅臼町における環境教育事業」報告書
- 平成24年度 生物多様性の保全と活用による国立公園活性化事業（グリーンエキスパート）「知床国立公園生態系保全対策事業」報告書
- 平成23年度 生物多様性の保全と活用による国立公園活性化事業（グリーンエキスパート）「知床国立公園生態系保全対策事業」報告書
- 平成22年度 生物多様性の保全と活用による国立公園活性化事業（グリーンエキスパート）「知床国立公園生態系保全対策事業」報告書